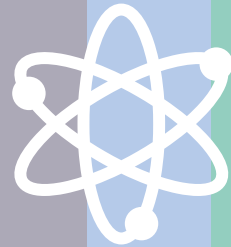




# Services du JRC

Manuel à l'intention des autorités locales, régionales et nationales: pourquoi et comment coopérer avec le service scientifique interne de la Commission européenne





# Services du JRC

Manuel à l'intention des autorités locales, régionales et nationales: pourquoi et comment coopérer avec le service scientifique interne de la Commission européenne?



04	<b>QUI sommes-nous?</b>
06	<b>POURQUOI coopérer avec nous?</b>
09	<b>COMMENT nous pouvons contribuer à mieux éclairer L'ÉLABORATION DE VOS POLITIQUES</b>
11	Économie, finance et marchés
15	Énergie et transports
21	Applications nucléaires
27	Enseignement, compétences et emploi
31	Alimentation, nutrition et santé
37	Pénurie des ressources, changement climatique et durabilité
41	Sécurité civile
47	Migration et développement territorial
55	Données et transformations numériques
59	Systemes et processus d'innovation
63	Agriculture et pêche
67	<b>Matériaux de référence certifiés (MRC)</b>
68	<b>Accès aux infrastructures et données scientifiques</b>
70	<b>Renforcement des capacités</b>
72	<b>Vos prochaines étapes</b>

# QUI sommes-nous?

## Centre commun de recherche (The Joint Research Centre – JRC)

Depuis près de 60 ans, le JRC est une source de savoir scientifique et un centre de diffusion des connaissances. Nous contribuons à ce que les décideurs politiques aient en main les meilleures données disponibles pour prendre les décisions importantes qui affectent la vie quotidienne des citoyens européens, que ce soit lors de l'élaboration des politiques ou de leur mise en œuvre.

Nos recherches contribuent à la création d'emplois et à la croissance économique, à un environnement sûr et sain, à un approvisionnement énergétique fiable, à la mobilité durable, à la protection et à la sécurité des consommateurs et à la sûreté et la sécurité nucléaires entre autres.

Nous jouons également un rôle essentiel dans l'élaboration des normes qui stimulent l'innovation et la compétitivité en Europe.

Notre objectif est d'utiliser les connaissances scientifiques pour concevoir des solutions à la fois efficaces, efficientes, équitables et durables.

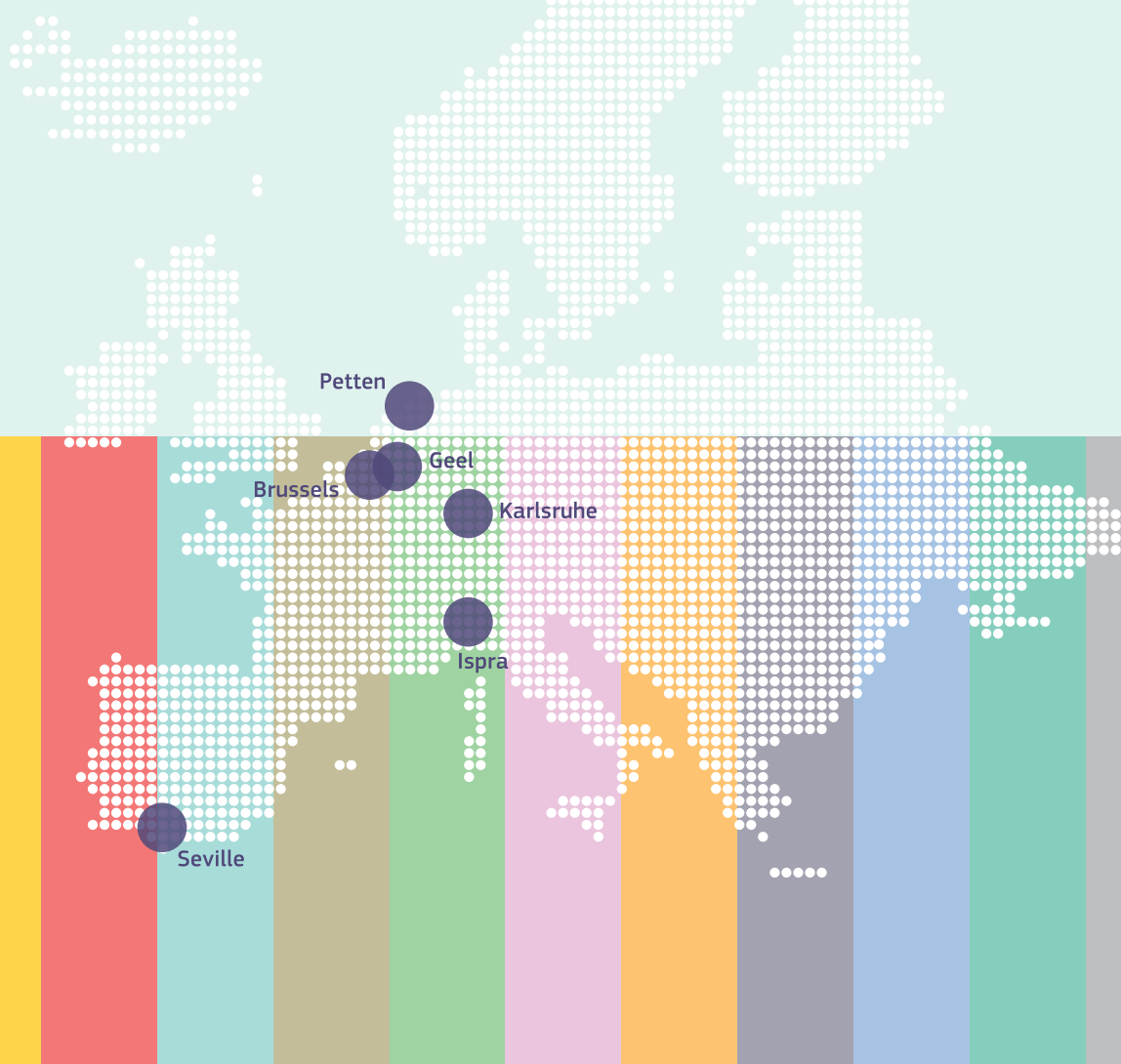
Si l'essentiel de nos travaux scientifiques consiste à aider la Commission européenne et les citoyens européens en soutenant l'élaboration et la mise en œuvre de la législation européenne, nous œuvrons également de concert avec les autorités locales et nationales des pays européens. Nous coopérons avec la communauté scientifique et avec des partenaires internationaux. Nos accords de collaboration avec plus d'un millier d'organisations du monde entier donnent accès à leur scientifiques à de nombreuses de nos installations et moyens.

Le JRC est essentiellement financé par le programme-cadre de l'UE pour la recherche et l'innovation, Horizon 2020 (2014-2020), et par le programme de formation et de recherche EURATOM pour ses travaux nucléaires.

Nous comptons environ 2 800 employés et sommes présents dans cinq États membres: à Bruxelles et Geel en Belgique, à Petten aux Pays-Bas, à Karlsruhe en Allemagne, à Ispra en Italie et à Séville en Espagne.

Notre conseil d'administration représente les États membres et les pays associés et contribue à définir la stratégie et le programme de travail du JRC.

Nous sommes implantés dans cinq États membres: à Bruxelles et Geel en Belgique, à Petten aux Pays-Bas, à Karlsruhe en Allemagne, à Ispra en Italie et à Séville en Espagne.



# POURQUOI coopérer avec nous?

Nous faisons en sorte que notre production et notre gestion des connaissances soient pleinement pertinentes sur le plan des politiques menées et de calibre mondial. Nous estimons que la coopération avec les autorités locales et nationales européennes est mutuellement bénéfique.

Pour maintenir et améliorer la qualité de nos recherches, nous entretenons des liens étroits avec des experts dans les pays européens et au-delà, nous établissons des partenariats stratégiques. Nous associons aussi des scientifiques nationaux à des projets et des groupes consultatifs thématiques. Nous produisons, collectons et interprétons des données, des informations et des connaissances. Notre collaboration avec les autorités nationales répond à une ambition plus grande de s'ouvrir d'avantage à l'extérieur.

Nos activités touchent plusieurs domaines d'action et soutiennent à la fois l'élaboration et la mise en œuvre de la législation (que ce soit au niveau national ou européen). Notre collaboration avec les autorités nationales nous donne un éclairage unique pour déterminer si certains aspects spécifiques de la législation européenne fonctionnent bien dans la pratique. Ces observations nourrissent par la suite nos activités durant la phase préparatoire du processus législatif.

Plus important encore, nous partageons nos connaissances pour fournir aux autorités locales, régionales et nationales les informations factuelles qui leur permettent de prendre de meilleures décisions stratégiques, qu'il s'agisse par exemple d'évaluer le potentiel d'un investissement local ou d'examiner les sources de pollution dans une zone donnée.

Nous collectons et permettons l'accès à de grandes quantités de données régionales et nationales qui peuvent être utilisées à l'état brut ou en combinaison avec nos analyses axées sur le contexte européen. Nous répertorions les meilleures pratiques et en facilitons l'échange. Nous donnons accès à des infrastructures de recherche exceptionnelles afin de compléter les capacités nationales.

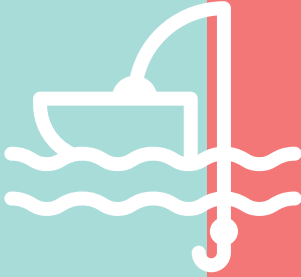
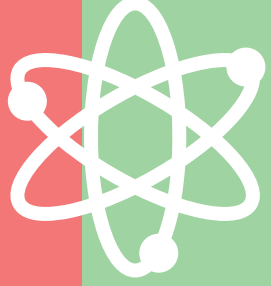
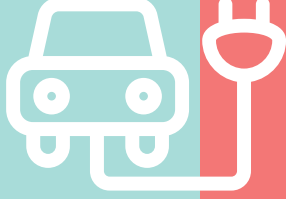
Nous pouvons aider de petites administrations en leur fournissant les ressources et l'expertise dont elles pourraient manquer mais aussi, à plus grande échelle, des pays et régions d'Europe en leur facilitant l'accès à des réseaux européens, à des données et à des analyses scientifiques tenant compte de leur situation dans le contexte plus large de l'Union européenne.

Nous mettons notre expertise scientifique au service des politiques afin de fournir une valeur ajoutée aux infrastructures scientifiques nationales et aux décideurs nationaux. En collaborant avec nous, les acteurs nationaux peuvent exploiter notre expertise et nos moyens pour développer ou compléter les leurs.



Nous mettons notre expertise scientifique au service des politiques afin de fournir une valeur ajoutée aux infrastructures scientifiques nationales et aux décideurs nationaux.





# COMMENT nous pouvons contribuer à mieux éclairer L'ÉLABORATION DE VOS POLITIQUES

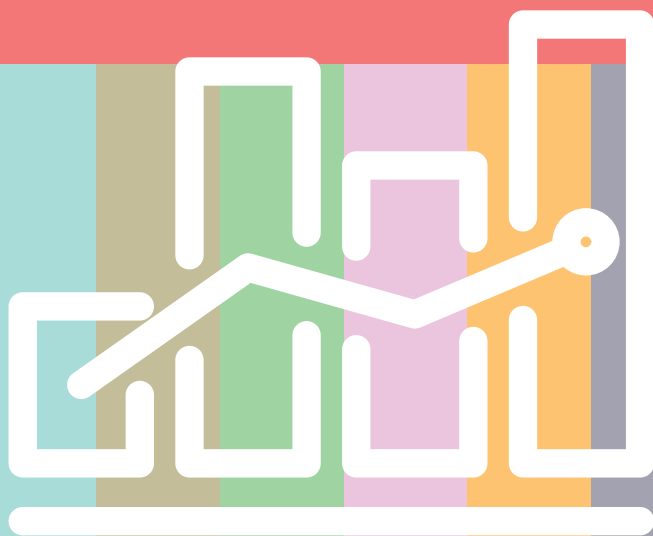
Que nos activités répondent aux besoins d'autorités locales, régionales ou nationales, les opportunités de collaboration sont nombreuses. Notre champ d'intervention s'étend des contacts informels aux accords de collaboration complexes. Il existe une grande variété de domaines scientifiques au service des politiques et, dans chacun d'entre eux, de nombreux outils et services peuvent être utiles.

Les domaines d'action présentés dans ce manuel reflètent à la fois notre ancrage dans les priorités politiques de l'Union, et nos principaux domaines actuels d'expertise et de recherche. Loin de représenter un cadre rigide, ces domaines sont appelés à évoluer au fil du temps, en fonction des changements de priorités et de l'apparition de nouveaux défis. . La liste qui suit propose des exemples et études de cas concrets qui, nous l'espérons, vous encourageront à coopérer avec nous et à nous faire part de vos besoins spécifiques dans le domaine de la science au service des politiques.



# Économie, finance et marchés

Notre approche scientifique contribue à l'approfondissement de l'union économique et monétaire, qui compte parmi les grandes priorités de la Commission européenne. Grâce à notre expertise en matière de modélisation, à nos analyses socio-économiques et à nos outils d'analyse, nous fournissons à la Commission et aux États membres des moyens utiles au rétablissement d'un système financier solide et stable dans l'UE.





## Suivi et analyse de la situation et des perspectives économiques

Nous proposons des modèles d'analyse macroéconomique qui contribuent à éclairer les décisions économiques nationales. En particulier, le modèle mondial multinational («Global Multi Country», ou GM) et les modèles QUEST sont utilisés pour produire les types d'études suivants:

- ▶ estimation et analyse des chocs et retombées sur les autres pays;
- ▶ évaluation des facteurs de développement économique avec décomposition des chocs appliquée à des données historiques ou à l'horizon de prévision;
- ▶ évaluation des facteurs de croissance et de déséquilibres (budgétaires, paiements courants, chômage, compétitivité);
- ▶ interaction entre politique budgétaire et monétaire;
- ▶ analyse des réformes structurelles;
- ▶ effets de l'investissement public sur le PIB et l'emploi.

**POUR EN SAVOIR PLUS:** <http://europa.eu/!wh38kC>



## Suivi et analyse du secteur bancaire

Nous assurons le suivi permanent de la résilience du secteur bancaire de l'UE à des crises financières potentielles au moyen de notre modèle de microsimulation interne SYMBOL. Grâce à SYMBOL, nous sommes en mesure de proposer des analyses techniques concernant:

- ▶ l'estimation des pertes qui pourraient affecter les finances publiques;
- ▶ l'évaluation des besoins de recapitalisation des banques pour qu'elles puissent poursuivre leurs activités et financer l'économie réelle;
- ▶ l'estimation des avantages potentiels des filets de sécurité pour les finances publiques (hausse du niveau minimum de capitaux propres, recapitalisation interne, fonds de résolution).

**POUR EN SAVOIR PLUS:** <http://europa.eu/!gG47vk>



## Plateforme de spécialisation intelligente sur la modernisation industrielle (S3P-Industrie)

Nous organisons un processus ouvert de collaboration interrégionale sur les investissements axés sur les entreprises en proposant aux États membres et aux régions de l'UE une assistance directe en vue de lancer des partenariats sur certains thèmes d'innovation liés à la modernisation industrielle. Nous proposons des mécanismes d'appui pour soutenir des projets d'investissement concrets en lien avec ces thèmes. Ils sont mis à

la disposition des partenariats menés dans le cadre de la plateforme en ligne en fonction de leur situation et de leurs besoins.

**POUR EN SAVOIR PLUS:** <http://europa.eu/!tm36PD>

SERVICE  
SCIENTIFIQUE



## Suivi et analyse des déséquilibres budgétaires et des systèmes fiscaux

Nous assurons le suivi des déséquilibres budgétaires au sein de l'Union européenne en application du pacte de stabilité et de croissance grâce au programme GAP, utilisé par tous les pays européens. Nous participons également au groupe de travail sur les écarts de production (OGWG). Nous assurons des formations sur l'utilisation du programme GAP aux autorités nationales des États membres.

Nous pouvons également effectuer des simulations de réforme fiscale à l'aide du modèle de microsimulation des systèmes d'imposition et de prestations EUROMOD.

**POUR EN SAVOIR PLUS:** <http://europa.eu/!DV46uk> <http://europa.eu/!Ku34nq>

### ÉTUDE DE CAS

#### Assistance technique à l'unité «Politique fiscale» du ministère grec des finances sur la modélisation budgétaire

Le ministère grec des finances a demandé une assistance pour créer et gérer des opérations de modélisation budgétaire qui permettent de mieux utiliser les micro-données et outils de microsimulation afin d'éclairer les décisions stratégiques.

Un expert du JRC a été détaché auprès du ministère grec des finances pour y soutenir l'unité chargée de la politique fiscale au moyen d'outils spécifiques de simulation et d'évaluation des réformes du système d'imposition et de prestations. Le principal outil utilisé est le modèle de microsimulation à l'échelle de l'Union EUROMOD. La mission s'est accompagnée d'une formation et d'une assistance technique sur la gestion et l'utilisation des micro-données partagées par l'autorité fiscale grecque à des fins de simulation fiscale.

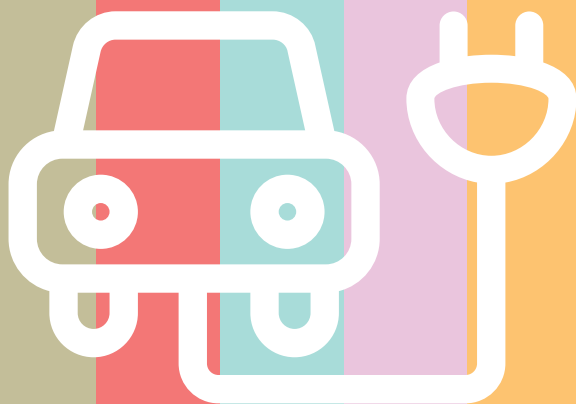
Cette activité est réalisée dans le cadre du troisième protocole d'accord avec la Grèce et repose sur un accord entre le JRC et le service d'appui à la réforme structurelle (SRRS) de la Commission européenne.





# Énergie et transports

Nous soutenons la mise au point et le déploiement de sources d'énergies alternatives - notamment les énergies renouvelables - et de systèmes de transport, de distribution et de stockage d'énergie. Nous couvrons tous les aspects de l'efficacité énergétique, y compris le comportement des utilisateurs et la sécurité des nouvelles technologies et des nouveaux appareils permettant d'économiser l'énergie. Dans le domaine des transports, nous portons notre attention sur les systèmes multimodaux et sur la décarbonation.





## Plateforme européenne sur l'efficacité énergétique (E3P)

Dans le cadre de l'outil numérique interactif et collaboratif E3P, nous soutenons l'échange de connaissances au sein de la communauté en ligne des experts en efficacité énergétique. Nous apportons également une assistance aux scientifiques et aux parties prenantes dans les États membres:

- ▶ en mettant à la disposition des experts un guichet unique pour consulter des informations et échanger des données;
- ▶ en encourageant l'échange de meilleures pratiques sur les politiques nationales en matière d'efficacité énergétique.

**POUR EN SAVOIR PLUS:** <http://europa.eu/!KN67GX>



## Plateforme de spécialisation intelligente sur l'énergie (S3PEnergy)

Dans le cadre des activités de la plateforme S3PEnergy, nous soutenons les décideurs politiques, les autorités et les différents acteurs des politiques en matière d'énergie, de recherche et d'innovation et du financement de la politique de cohésion. Nous proposons une mise en relation proactive avec les autorités régionales et nationales qui ont prévu d'investir dans l'innovation énergétique. Nos séminaires thématiques et nos documents d'orientation contribuent à renforcer la coopération entre pays ou régions, les capacités locales et régionales et l'impact de leurs activités.

**POUR EN SAVOIR PLUS:** <http://europa.eu/!bV73Nr>



## Système d'information sur le plan stratégique européen pour les technologies énergétiques (SETIS)

Dans le cadre de la plateforme en ligne SETIS, nous proposons un répertoire de rapports, publications et autres documents clés sur les technologies énergétiques sobres en carbone, leur marché et leurs performances, ainsi que des analyses concernant les obstacles à leur déploiement à grande échelle. Nous fournissons également des informations sur le paysage de l'innovation dans le domaine de l'énergie et des conseils méthodologiques pour assurer le suivi des progrès. La base de données européenne des acteurs de la recherche et de l'innovation dans le domaine de l'énergie permet aux États membres de trouver des partenaires dans toute l'Europe pour mener des projets de recherche et d'innovation en matière d'énergie.

**POUR EN SAVOIR PLUS:** <http://europa.eu/!tB97jJ>



## Analyse des réseaux d'électricité et de gaz et évaluation des investissements

Nous fournissons une évaluation concernant les infrastructures et les marchés de l'électricité et du gaz, leur incidence sur la sécurité d'approvisionnement, l'intégration et le stockage de sources d'énergie renouvelables. Nous proposons une analyse des investissements effectués dans les infrastructures d'électricité et de gaz et dans les terminaux GNL. Nous pouvons aussi apporter une assistance sur la spécialisation intelligente dans les réseaux intelligents, l'analyse coûts-bénéfices des projets de réseaux intelligents, l'évaluation de l'intégration des marchés de vente au détail, les réseaux de distribution et les consommateurs/prosommateurs.

**POUR EN SAVOIR PLUS:** <http://europa.eu/!Bw34KX>



## Outils d'évaluation de la production photovoltaïque (PV)



Nous proposons une série de données climatiques et d'outils informatiques:

- ▶ l'application en ligne PVGIS fournit des données localisées sur le rayonnement solaire et la production photovoltaïque en Europe, en Afrique et dans la plupart des pays d'Asie;
- ▶ PVGIS fournit également les données de l'année météorologique typique nécessaires pour effectuer des calculs de la consommation énergétique;
- ▶ l'outil EMHIREs permet de consulter des séries de données sur trente ans concernant la production photovoltaïque des régions européennes, et d'appréhender ainsi un large éventail d'effets climatiques.

L'Installation européenne d'essais solaires du JRC est un laboratoire mondial de pointe qui permet de mesurer la production photovoltaïque. Elle propose un étalonnage gratuit des appareils de référence aux laboratoires nationaux de l'UE et la vérification des technologies développées dans le cadre de projets de recherche soutenus par l'UE. Un service d'étalonnage commercial mettant l'accent sur des dispositifs innovants est également proposé à l'industrie.

**POUR EN SAVOIR PLUS:** <http://europa.eu/!rN89un>



## Analyse d'impact des politiques en matière d'énergie et de lutte contre le changement climatique

Notre outil de modélisation POTEnCIA (Outil stratégique d'analyse d'impact des politiques en matière d'énergie et de lutte contre le changement climatique) permet une évaluation solide de l'impact de diverses futures politiques sur le système énergétique de l'UE. Il couvre chaque pays européen de manière distincte et peut analyser une période de projection allant jusqu'en 2050. Il peut fournir aux autorités nationales des informations détaillées sur les bilans énergétiques et les émissions de CO<sub>2</sub> liées à l'énergie et aux processus de production; les coûts et les prix du système énergétique; des indicateurs d'activité; les capacités des équipements installés, leurs caractéristiques et leur taux d'utilisation; les progrès en matière de technologie dynamique du côté de la demande.

**POUR EN SAVOIR PLUS:** <http://europa.eu/!rt99VD>

## ÉTUDE DE CAS

### Soutien à la synchronisation des États baltes avec le système énergétique de l'UE

Nous avons été mandatés pour décrire et évaluer les scénarios qui permettraient la pleine intégration du système électrique des États baltes dans le cadre énergétique européen. Pour ce faire, il a fallu procéder à une analyse approfondie des conséquences de la désynchronisation des réseaux électriques baltes du système russe/biélorusse.

Nous avons comparé des scénarios sur les coûts de production et les investissements requis dans le système énergétique aux horizons 2025 et 2030. Nous avons modélisé le système énergétique balte à partir de données sur la topologie, la demande et les coûts actuels et prévus issus du réseau européen des gestionnaires de réseau de transport (REGRT) et des gestionnaires de réseau de transport de la région. Le scénario de synchronisation avec le réseau européen continental est apparu comme la solution la plus rentable.

Ces conclusions, accompagnées d'autres analyses de marché et études sur les investissements d'infrastructure, contribuent à la prise de décision dans le cadre de la plateforme du plan d'interconnexion des marchés énergétiques de la région de la Baltique (PIMERB), où tous les pays européens concernés par la question (Lituanie, Lettonie, Estonie, Finlande et Pologne) sont représentés.

ACCÈS AUX  
DONNÉES ET  
INFOS



### Plateforme d'analyse des technologies des transports et de la mobilité (TEMA)

Par l'intermédiaire de la plateforme de mégadonnées TEMA (qui repose sur les données de mobilité GPS et agit nativement en tant qu'interface pour les systèmes de cartographie géographique numériques fondés sur le SIG), nous proposons toute une série d'analyses de la mobilité qui donnent les caractéristiques de la conduite des véhicules au niveau régional et examinent le potentiel des technologies automobiles innovantes qu'hébergent les systèmes de transport complexes.

**POUR EN SAVOIR PLUS:** <http://europa.eu/!Tq39qM>

ACCÈS AUX  
DONNÉES ET  
INFOS



### Système d'information et de suivi de la recherche et de l'innovation dans les transports (TRIMIS)

Dans le cadre du système TRIMIS, nous soutenons l'élaboration et la mise en œuvre du programme stratégique de recherche et d'innovation dans les

transports (STRIA) et nous relevons les tendances dans les technologies de transport et les capacités dans le domaine de la recherche et de l'innovation.

Au total, sept feuilles de route STRIA ont été présentées sur les domaines thématiques suivants:

- ▶ Transports coopératifs, connectés et automatisés
- ▶ Électrification des transports
- ▶ Conception et fabrication des véhicules
- ▶ Sources d'énergie alternatives à faible émission pour les transports
- ▶ Systèmes de gestion du trafic et du réseau
- ▶ Mobilité et services intelligents
- ▶ Infrastructures

**POUR EN SAVOIR PLUS:** <http://europa.eu/!Cg99Qm>

SERVICE  
SCIENTIFIQUE



## Modélisation du transport

Nous proposons des outils de modélisation concernant les flux et la répartition des transports, l'activité économique, le commerce, la logistique, le développement régional et les effets sur l'environnement. Nous pouvons également aider à analyser la répartition géospatiale optimale et les types de bornes de recharge des véhicules électriques.

**POUR EN SAVOIR PLUS:** <http://europa.eu/!xh67vJ>

ACCÈS AUX  
DONNÉES ET  
INFOS



## Système d'information et de suivi de la recherche et de l'innovation dans les transport (TRIMIS)

Dans le cadre du système TRIMIS, nous soutenons l'élaboration et la mise en œuvre du programme stratégique de recherche et d'innovation dans les transports (STRIA) et nous relevons les tendances dans les technologies de transport et les capacités dans le domaine de la recherche et de l'innovation.

Au total, sept feuilles de route STRIA ont été présentées sur les domaines thématiques suivants:

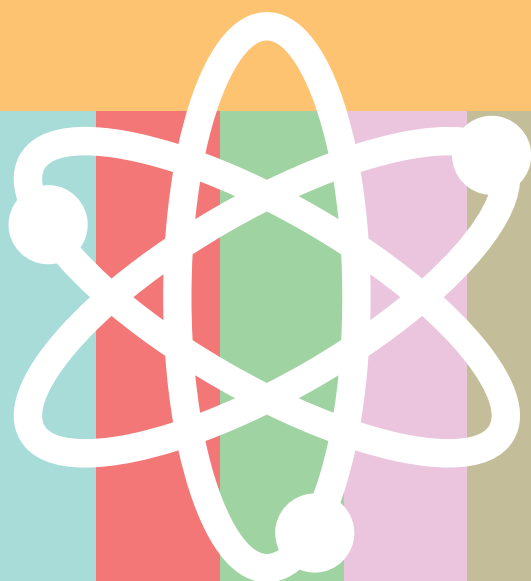
- ▶ Transports coopératifs, connectés et automatisés
- ▶ Électrification des transports
- ▶ Conception et fabrication des véhicules
- ▶ Sources d'énergie alternatives à faible émission pour les transports
- ▶ Systèmes de gestion du trafic et du réseau
- ▶ Mobilité et services intelligents
- ▶ Infrastructures

**POUR EN SAVOIR PLUS:** <http://europa.eu/!Cg99Qm>



# Applications nucléaires

Une part importante de nos travaux est consacrée à la sûreté, à la sécurité et à la protection de la génération actuelle et de la nouvelle génération de réacteurs nucléaires et de cycles de combustible. Nous disposons d'une infrastructure scientifique qu'il est possible d'utiliser dans le cadre de notre nouveau programme d'accès ouvert aux infrastructures de recherche du JRC (voir page 68). Nous proposons également des formations sur la détection et la lutte contre le trafic illicite de matières radioactives et nucléaires.





## Surveillance environnementale de la radioactivité (REM)

La base de données sur la surveillance environnementale de la radioactivité (REM) propose un cadre unique pour collecter des données qualitatives sur la radioactivité dans l'environnement issues de sources nombreuses et variées. En cas d'urgence nucléaire ou radiologique/nucléaire, la base de données contribue à l'échange de données et d'informations essentielles, à savoir:

- ▶ des messages signalant qu'un accident a eu lieu, ainsi que toutes les informations officielles ultérieures qui sont envoyées via le réseau d'urgence officiel de la Commission européenne ECURIE (système européen d'échange d'informations en cas d'urgence radiologique);
- ▶ des informations de suivi en temps réel collectées à partir des systèmes de surveillance automatique de 37 pays européens par le système EURDEP qui rediffuse les données auprès des autorités nationales et internationales compétentes;

En collaboration avec les autorités compétentes, nous avons établi un atlas européen de la radiation naturelle (EANR) qui fournit pour tout le territoire européen un ensemble de cartes indiquant les niveaux de radioactivité naturelle au niveau régional. De façon générale, cela aide à estimer la dose annuelle à laquelle le grand public est susceptible d'être exposé en raison de la radioactivité naturelle, en combinant toutes les informations provenant de différentes sources et cartes. L'atlas propose des matériaux de référence et génère des données harmonisées pour la communauté scientifique et les autorités réglementaires. Il s'agit également d'un outil d'information du public.

**POUR EN SAVOIR PLUS:** <http://europa.eu/!Ur97dX>



## Observatoire européen des ressources humaines dans le secteur de l'énergie nucléaire (EHRO-N)

Avec EHRO-N, nous publions et mettons régulièrement à jour une base de données de qualité sur les besoins en ressources humaines des différents acteurs des domaines de l'énergie nucléaire et de la sûreté nucléaire. Nous aidons notamment à recenser les lacunes et les déficiences des infrastructures européennes d'enseignement et de formation sur le nucléaire et à formuler des recommandations concernant des actions correctrices et des mesures d'optimisation. Nous participons aussi activement à l'élaboration d'un système européen de qualifications et de reconnaissance réciproque dans le domaine du nucléaire (le système européen de crédits d'apprentissages pour l'enseignement et la formation professionnels/ECVET).

**POUR EN SAVOIR PLUS:** <http://europa.eu/!xq44du>





## Chambre européenne pour le retour d'expérience opérationnelle

La Chambre est un répertoire central européen pour un retour d'expérience opérationnelle sur les centrales nucléaires. Nous recueillons et compilons de manière systématique les retours d'expérience opérationnelle des autorités européennes de réglementation nucléaire et de leurs organisations de soutien technique. La Chambre encourage la communication, la coopération et le partage d'expériences entre ces institutions et permet au grand public de consulter certains de ses rapports.

**POUR EN SAVOIR PLUS:** <http://europa.eu/lbw86pk>



## Stockage des données d'analyse de la sûreté des réacteurs thermiques (STRESA)

Nous proposons un répertoire sécurisé de données expérimentales, destiné à diffuser des informations issues de projets et d'activités scientifiques de grande ampleur dans les domaines de la modélisation des accidents graves et de la préparation et de la réaction aux situations d'urgence. Les données expérimentales sur l'énergie thermohydraulique enregistrées dans les installations d'essai à effet intégral sont généralement utilisées pour valider les codes des programmes d'analyse utilisant le principe de la meilleure estimation et pour examiner le comportement des centrales nucléaires dans les scénarios d'accident. De la même façon, des installations dédiées à certains accidents graves concernant l'énergie thermohydraulique servent à élaborer et à améliorer des codes et des modèles analytiques spécifiques utilisés dans l'analyse des accidents graves pour les réacteurs à eau légère.

**POUR EN SAVOIR PLUS:** <https://stresa.jrc.ec.europa.eu>



## Réseau de données et d'informations en ligne sur l'énergie (ODIN)

Notre portail ODIN donne accès à des bases de données d'ingénierie, à des bases de données de documents et à d'autres informations relatives à la recherche européenne dans les domaines de l'énergie conventionnelle et nucléaire. Il contient les bases de données d'ingénierie MatDB et HIAD, la base de données de documents DoMa et d'autres informations connexes. L'application de la base de données MatDB peut être configurée pour répondre aux besoins des organismes de recherche en matière de gestion des données. Elle propose un accès ouvert, électronique et limité aux données et des modules pour enregistrer, consulter et extraire des données.

**READ MORE:** <https://odin.jrc.ec.europa.eu/odin>



## Activités de contrôle des exportations stratégiques avec les parties prenantes nationales

Nous proposons des conseils techniques, des analyses, des activités de renforcement des capacités et une collaboration directe avec les autorités nationales dans le domaine du contrôle des échanges stratégiques, notamment:

- ▶ le développement d'une assistance technique apportée aux autorités de contrôle des exportations de l'UE par le groupe d'experts de l'UE sur les contrôles des exportations à double usage;
- ▶ des analyses mensuelles des refus d'autorisation d'exportation;
- ▶ le soutien de l'UE et des États membres dans le cadre des systèmes de contrôle internationaux des exportations;
- ▶ des groupes d'experts virtuels pour les modifications techniques des sanctions;
- ▶ le renforcement des capacités dans le cadre de séminaires techniques et d'exercices de simulation.

**POUR EN SAVOIR PLUS:** <http://europa.eu/!yf46BF>



## Combustibles, matières et performance des cycles de combustible

Nous proposons une expertise et des capacités d'analyse des données et nous mettons à disposition des laboratoires et des infrastructures pour soutenir la sûreté de la génération actuelle et de la nouvelle génération de réacteurs nucléaires et de cycles de combustible.

- ▶ Nous fournissons des données scientifiques sur les combustibles et les matières nucléaires pour des outils de simulation conçus par des organismes de recherche et de sûreté technique et pour des codes et des normes.
- ▶ Nous soutenons la préparation des programmes d'irradiation et des examens post-irradiation pour les programmes des États membres sur les initiatives industrielles et le nucléaire de quatrième génération. Nous menons des expériences dédiées pour connaître les aspects liés à la sûreté des systèmes innovants conçus par les États membres.

Les données générées sont ensuite utilisées pour définir des codes de modélisation des combustibles tels que TRANSURANUS du JRC. Le code sert à la conception et à l'autorisation du combustible nucléaire.

**POUR EN SAVOIR PLUS:** <http://europa.eu/!GT79gW>



## Démantèlement et gestion des déchets

La gestion responsable et sûre des déchets produits par l'utilisation de substances radioactives dans l'énergie nucléaire, y compris le démantèlement,

ainsi que dans le cadre d'activités industrielles, médicales et de recherche, est encadrée par la directive 2011/70/EURATOM du Conseil («établissant un cadre communautaire pour la gestion responsable et sûre du combustible usé et des déchets radioactifs»).

Nous proposons une expertise et des capacités d'analyse des données et nous mettons à disposition des laboratoires et des infrastructures pour soutenir le démantèlement des réacteurs et installations nucléaires et la gestion et le stockage des déchets nucléaires.

Dans le cadre du démantèlement de notre infrastructure nucléaire JRC (<http://europa.eu/!wQ87fw>), nous fournissons de l'expertise et un test d'évaluation aux États membres.

Pour garantir que les installations nucléaires européennes sont démantelées en toute sécurité, il est important de pouvoir faire appel à un personnel qualifié et expérimenté. Le JRC est à la tête des Initiatives européennes d'apprentissage pour le déclassement et la réhabilitation de l'environnement nucléaire (ELINDER), dans le cadre desquelles nous organisons avec nos partenaires des formations dédiées à ce développement professionnel. (<http://europa.eu/!WC64Dk>).

Nous publions des données scientifiques en vue de soutenir le stockage des déchets nucléaires dans des formations géologiques et pour les cas de sûreté correspondants. Nous proposons un système intégré de gestion des connaissances pour maintenir et transférer à la prochaine génération la plus grande quantité de connaissances et de données générées.

**POUR EN SAVOIR PLUS:** <http://europa.eu/!Yb86UD>

ACCÈS AUX  
DONNÉES ET  
INFOS



SERVICE  
SCIENTIFIQUE



## Sécurité et garanties nucléaires

Nous proposons une expertise et nous mettons des laboratoires à disposition pour traiter des priorités essentielles relatives à la minimisation du risque de prolifération nucléaire et à la protection contre le trafic illicite des matières nucléaires et radiologiques. Parmi les autres questions importantes figure le fonctionnement efficient et efficace d'un système européen et international de garanties nucléaires.

- ▶ Nous soutenons les essais et la validation des équipements de détection de matières nucléaires pour les partenaires de l'UE dans les installations du JRC.
- ▶ Nous donnons accès à certaines de nos installations nucléaires comme les laboratoires PERLA et ITRAP.
- ▶ Nous menons des analyses de la criminalistique nucléaire pour les États membres de l'UE et différentes autorités.

Nous gérons le réseau ESARDA qui réunit les autorités des États membres de l'UE, des opérateurs, des industriels et des universitaires.

## **ÉTUDE DE CAS**

### **Formations destinées aux agents des douanes de l'UE au centre européen de formation à la sécurité nucléaire du JRC (EUSECTRA)**

Depuis son lancement, le centre européen de formation à la sécurité nucléaire du JRC (EUSECTRA) a formé des agents de première ligne, des formateurs et des experts provenant de plus de 70 pays sur la manière de détecter et de lutter contre le trafic illicite de matières nucléaires et radioactives.

Le programme de formation est conçu pour soutenir la préparation, la détection et la réaction dans le domaine de la détection et de la sûreté des matières radioactives et nucléaires. Les participants reçoivent une formation pratique sur la détection des matières nucléaires axée sur des scénarios de détection réalistes concernant les matières nucléaires et radioactives, y compris les matières radioactives naturelles (NORM).

Il a été établi que la formation d'EUSECTRA renforçait les capacités de détection aux points de passage des frontières et au niveau des frontières extérieures, améliorait les connaissances, les compétences et l'expertise des agents des douanes utilisant des équipements de détection des matières nucléaires et radioactives, et permettait de recenser et de diffuser des meilleures pratiques parmi les participants.

Depuis 2015, des agents des douanes spécialisés dans la détection et provenant de tous les pays européens, d'Albanie, de Bosnie-Herzégovine, de l'ancienne République yougoslave de Macédoine, du Monténégro, de Serbie et de Turquie ont été formés par EUSECTRA.

# Enseignement, compétences et emploi

Nous examinons comment parvenir à un accès équitable à l'enseignement et à la formation, ce qui est une condition préalable à une société plus juste. Nous analysons l'incidence de l'apprentissage en ligne et d'autres nouvelles formes d'enseignement. Nous soutenons les efforts visant à prévoir les futurs besoins en compétences afin que les formations proposées puissent y correspondre. Nous analysons les possibilités offertes par le travail à la demande ou les «petits boulots» et leurs conséquences pour les systèmes de protection sociale.





## Enseignement et formation ouverts et innovants

Nous pouvons aider les États membres à concevoir, promouvoir et collecter des données issues de notre instrument d'autoévaluation du niveau d'intégration de l'apprentissage numérique des établissements scolaires (maturité numérique). Nous pouvons également les aider à élaborer des politiques en matière d'enseignement ouvert et aider les établissements d'enseignement supérieur à utiliser le cadre de l'«enseignement ouvert».

**POUR EN SAVOIR PLUS:** <http://europa.eu/!Cf88Vf>



## Analyse de la performance de différents systèmes nationaux d'enseignement et de formation

Nous participons à la mise en œuvre de la stratégie phare *Éducation et formation 2020* en analysant la performance de différents systèmes nationaux d'enseignement et de formation. Nous suivons et évaluons des réformes structurelles menées dans le cadre des lignes directrices pour l'emploi grâce à des méthodes qualitatives et quantitatives. Les données collectées dans le cadre du suivi annuel de l'éducation et de la formation permettent aux États membres de comparer leurs performances et de repérer les leviers politiques, d'analyser le contexte plus large et de mettre en lumière les domaines d'intérêt étroitement liés les uns aux autres qui peuvent avoir une incidence sur les performances.

**POUR EN SAVOIR PLUS:** <https://crell.jrc.ec.europa.eu>



## Cadre de référence européen des compétences numériques et entrepreneuriales

Nous pouvons donner des conseils sur l'utilisation du cadre de référence des compétences numériques pour l'élaboration de la stratégie des États membres en matière de compétences numériques, pour l'examen des programmes d'enseignement, et pour le développement de la formation des enseignants et/ou les systèmes de certification des citoyens. Le cadre de référence est actuellement utilisé par plus de dix États membres ou gouvernements régionaux (Espagne, Royaume-Uni, Estonie, Flandre, Malte, Slovaquie, Italie, Croatie, et en Espagne: la région basque et l'Andalousie).

**POUR EN SAVOIR PLUS:** <http://europa.eu/!UN79gW>



## Autoréflexion sur l'apprentissage efficace grâce à la promotion de l'utilisation de technologies éducatives innovantes (SELFIE)

Nous aidons les établissements scolaires européens à faire le point sur leur utilisation des technologies numériques grâce à un outil d'autoréflexion convivial en ligne. SELFIE pose des questions aux directeurs d'établissements scolaires, aux enseignants et aux élèves et propose, à partir des réponses données, une image, un instantané des points forts et faibles de l'établissement scolaire quant à l'utilisation des technologies numériques à des fins d'apprentissage. Les responsables scolaires et les autres autorités éducatives peuvent savoir plus facilement où en est un établissement, décider s'ils souhaitent améliorer sa situation et définir leur propre stratégie.

**POUR EN SAVOIR PLUS:** <http://europa.eu/lbf67nV>

### ÉTUDE DE CAS

#### Rapport sur la mobilité intersectorielle destiné à éclairer la législation relative aux doctorats industriels en Pologne

Le ministère polonais des sciences et de l'enseignement supérieur avait l'intention d'élaborer une nouvelle législation sur les doctorats industriels et a sollicité nos conseils sur la manière d'analyser l'impact de la mesure en cours de préparation.

À partir des résultats d'un rapport sur la mobilité intersectorielle et le transfert de connaissances, nous avons fait des propositions dans le cadre de la consultation publique du ministère polonais sur le projet de législation. Notre rapport recense les mesures politiques soutenant la mobilité intersectorielle au sein des États membres et, sur la base de l'évaluation des mesures politiques, analyse les données disponibles concernant leur impact. Ce rapport a fourni des données très probantes dans le cadre des évaluations des doctorats industriels et a clairement démontré l'impact sur les compétences et l'employabilité des chercheurs doctorants. Étant donné la pertinence de ces résultats pour l'initiative polonaise, nous avons également été invités à les présenter au Congrès national de la conférence thématique scientifique sur la coopération entre la science et l'industrie, ce qui nous a permis de contribuer utilement aux discussions nationales sur la branche industrielle des carrières scientifiques.

À la suite de ces activités, les autorités polonaises ont modifié la méthode d'évaluation proposée, élargissant considérablement la portée des indicateurs d'impact à prendre en compte.





# Alimentation, nutrition et santé

Nous examinons différents aspects de la chaîne de valeur alimentaire, notamment les déchets alimentaires, les déchets d'emballages et le recyclage, et l'utilisation de matériaux durables pour la production d'emballages alimentaires. Nous nous penchons également sur la la qualité des denrées et la sécurité alimentaire. Nous examinons les conséquences des nouvelles technologies. Nous observons le lien entre la nutrition et la santé, la prévention améliorée et la médecine personnalisée, la protection et le choix des consommateurs. Nous contribuons à la conception des systèmes de santé publique et de la santé numérique.





## Laboratoires de référence de l'Union européenne (EURLs)

Nous gérons les laboratoires de référence de l'Union européenne qui s'occupent essentiellement de la sécurité alimentaire et des autorisations préalables à la mise sur le marché des produits alimentaires en Europe. Les laboratoires de référence de l'UE coopèrent avec des laboratoires de référence nationaux et des laboratoires de contrôle officiels en Europe en organisant des ateliers, des réunions d'experts, des formations sur les essais d'aptitude et le partage des connaissances.

Le laboratoire de référence de l'Union européenne pour la promotion des méthodes de substitution à l'expérimentation animale (EURL ECVAM) participe à l'élaboration, à la validation et à la promotion de méthodes ne faisant pas appel à des animaux pour réaliser des essais de sécurité et d'efficacité des substances chimiques et agents biologiques (comme les vaccins) utilisés dans différents secteurs. En soutien des activités de validation et de la coopération avec les pays européens, l'EURL ECVAM coordonne le réseau de laboratoires de l'Union européenne pour la validation des méthodes de substitution (EU-NETVAL) qui compte actuellement 37 laboratoires membres dans toute l'Europe.

L'EURL ECVAM soutient également les comités nationaux établis en vertu de la directive 2010/63 relative à la protection des animaux utilisés à des fins scientifiques.

**POUR EN SAVOIR PLUS:** <https://ec.europa.eu/jrc/en/eurls>



## La plateforme d'information pour le contrôle des produits chimiques (IPCHEM)

Dans le cadre du portail de référence IPCHEM, nous proposons aux décideurs politiques et aux scientifiques des pays européens une approche plus coordonnée pour chercher, consulter, extraire, évaluer et partager des données sur la présence de produits chimiques dans divers milieux (par exemple, l'environnement, les humains, les denrées alimentaires, l'air et les produits de consommation).

**POUR EN SAVOIR PLUS:** <https://ipchem.jrc.ec.europa.eu/>



## Centre de connaissances sur la fraude alimentaire et la qualité des denrées alimentaires (KCFFQ)

Le centre de connaissances sur la fraude alimentaire et la qualité des denrées alimentaires (KCFFQ) est conçu pour collecter, intégrer et interpréter les connaissances disponibles sur la détection de la fraude dans la chaîne d'approvisionnement alimentaire et créer des outils pour dissuader les fraudeurs d'altérer les denrées alimentaires. Géré par la Commission européenne, le centre entend à la fois soutenir l'élaboration des politiques au niveau européen et aider les autorités compétentes nationales à prendre des mesures réglementaires contre les personnes coupables d'altération des denrées alimentaires pour des motifs économiques. Il coordonne notamment les activités de surveillance du marché et administre un système d'information et d'alerte rapide.

**POUR EN SAVOIR PLUS:** <https://ec.europa.eu/knowledge4policy/food-fraud>



## Centre de connaissances sur la sécurité alimentaire et nutritionnelle à l'échelle mondiale (KC-FNS)

Le centre de connaissances sur la sécurité alimentaire et nutritionnelle à l'échelle mondiale soutient l'engagement de l'UE à éradiquer la faim dans le monde, à assurer la sécurité alimentaire et à améliorer les niveaux nutritionnels dans les pays où la sécurité alimentaire et nutritionnelle et l'agriculture durable sont un secteur cible de l'intervention de l'Union. Il a pour mission d'interpréter et d'intégrer les résultats de la recherche scientifique dans les politiques et de renforcer le dialogue et la coordination entre les services de la Commission européenne.

Il encouragera le partage des connaissances, de l'expertise et des enseignements tirés entre les services européens au moyen d'un guichet unique proposant des outils d'analyse et de visualisation pertinents de la CE ainsi que des données et publications. Le centre de connaissances procédera à une synthèse des informations existantes et à une analyse du manque de connaissances sur certains sujets en particulier. Si nécessaire, il offrira un espace pour la création de réseaux de scientifiques et de décideurs politiques.

**POUR EN SAVOIR PLUS:**  
<https://ec.europa.eu/knowledge4policy/global-food-nutrition-security>

## ÉTUDE DE CAS

### Garantir l'intégrité de la chaîne alimentaire européenne

Le projet sur l'intégrité alimentaire réunit 38 partenaires internationaux issus de l'industrie, du monde universitaire et d'instituts publics. Il se concentre sur l'harmonisation et l'exploitation de la recherche et des technologies afin de garantir l'intégrité des denrées alimentaires européennes, de renforcer la confiance des consommateurs au sujet de leur sécurité, de leur authenticité et de leur qualité, et de protéger la valeur ajoutée de l'industrie agroalimentaire européenne.

#### Le projet:

- ▶ établit une base de connaissances générale reliant certains produits alimentaires à de possibles problèmes de fraude ou d'intégrité, accompagnée des stratégies analytiques qui peuvent servir pour détecter la fraude alimentaire ou procéder à des tests d'authenticité;
- ▶ propose une analyse du manque de connaissances et organise une consultation des parties prenantes afin de déterminer dans quels domaines de l'intégrité alimentaire lancer de nouvelles recherches;
- ▶ élabore et met en œuvre des méthodes de contrôle de la qualité et de l'authenticité de l'huile d'olive;
- ▶ crée un système d'alerte rapide pour la détection de la fraude alimentaire et de la falsification des denrées alimentaires.

ACCÈS AUX  
DONNÉES ET  
INFOS



### Prévention des maladies non transmissibles

Nous apportons un soutien aux décideurs politiques nationaux et européens dans la planification, la mise en œuvre et l'évaluation des mesures de santé publique visant à prévenir les maladies non transmissibles (par exemple, les maladies cardiovasculaires, l'obésité, le diabète et le cancer).

#### POUR EN SAVOIR PLUS:

<http://europa.eu/!fB47Px>; <http://europa.eu/!hr96Nh>



## Informations sur le cancer et les maladies rares

Nous harmonisons et publions des informations sur le cancer et assurons le suivi de la charge de morbidité du cancer en Europe. Le système européen d'information sur le cancer permet d'examiner et de visualiser la répartition géographique et les tendances temporelles de l'incidence des cancers, de la mortalité par cancer et des taux de survie en Europe. Nous soutenons également le réseau européen des registres des cancers.

Nous travaillons sur l'harmonisation des données sur les maladies rares et développons la plateforme européenne sur l'enregistrement des maladies rares. La plateforme assurera l'interopérabilité des données relatives aux maladies rares, actuellement fragmentées dans plus de 600 registres de patients à travers toute l'Europe. Elle comprendra également deux grands réseaux de surveillance des maladies rares dont dispose déjà le JRC.

### **POUR EN SAVOIR PLUS:**

<https://ecis.jrc.ec.europa.eu/>; <http://europa.eu/!FK46Yw>



## Harmonisation et normalisation de la qualité des soins de santé relatifs au cancer

L'initiative de la Commission européenne sur le cancer du sein vise à améliorer et à harmoniser le traitement de cette forme de cancer en Europe. Pour garantir qu'un même traitement de qualité est proposé partout en Europe, nous formulons des recommandations sur le dépistage et le diagnostic du cancer du sein et élaborons un système européen d'assurance qualité des services dans ce domaine. Une initiative similaire est actuellement en cours de développement pour lutter contre le cancer colorectal.

**POUR EN SAVOIR PLUS:** <http://ecibc.jrc.ec.europa.eu>



# Pénurie des ressources, changement climatique et durabilité

Nous portons notre attention sur l'atténuation du changement climatique et l'adaptation à ce dernier, ainsi que sur la pénurie des ressources et son impact sur les terres/les sols, l'eau, l'agriculture, la foresterie, la biodiversité et les matières premières critiques. Nous cherchons des alternatives aux ressources limitées et de nouvelles formes de ressources. Nous soutenons le développement d'une économie circulaire et d'une bioéconomie durable en Europe. Nous travaillons sur la qualité de l'air, de l'eau et des sols, sur les services écosystémiques et sur la biodiversité.





## Analyse stratégique intégrée des avantages économiques des politiques de l'eau

Nous examinons la disponibilité et la demande actuelles et futures en eau, en tenant compte d'aspects économiques tels que les coûts de la pénurie en eau pour les divers secteurs utilisateurs, l'énergie et la production agricole. En coopération avec les États membres, nous analysons les avantages économiques des politiques européennes relatives à l'eau douce et à l'eau marine et les coûts de leur non-exécution. Nous donnons une vue globale des effets sur l'environnement de la future croissance des activités économiques maritimes.

**POUR EN SAVOIR PLUS:** <http://water.jrc.ec.europa.eu/waterportal>



## Soutenir le respect de la législation relative à la qualité de l'air et aux émissions

Nous pouvons fournir une assurance de la qualité des programmes de surveillance de la qualité de l'air des États membres (ERLAP) et donner des conseils sur la modélisation et la surveillance de la qualité de l'air conformément aux exigences de la législation européenne relative à la qualité de l'air (FAIRMODE). Nous pouvons également proposer des outils en vue d'encourager les autorités nationales à présenter leurs inventaires nationaux d'émissions par email.

**POUR EN SAVOIR PLUS:** <http://europa.eu/!nG77cb>



## Meilleures pratiques en matière de gestion environnementale

Nous pouvons proposer des documents de référence et donner des conseils sur les meilleures pratiques en matière de gestion environnementale afin de soutenir les efforts déployés par les administrations publiques et d'autres organisations à différents niveaux dans toute l'UE. Ces documents de référence portent notamment sur les services fournis par les administrations publiques locales (par exemple, l'approvisionnement en eau, le traitement des eaux usées municipales) et, plus généralement, sur la manière de gérer les principaux aspects environnementaux de l'administration territoriale locale comme, par exemple, l'énergie durable et le changement climatique, la mobilité, la qualité locale de l'air, l'utilisation des terres, la pollution sonore, les zones urbaines vertes, l'éducation environnementale et la diffusion d'informations auprès des citoyens et des entreprises.

**POUR EN SAVOIR PLUS:** <http://europa.eu/!Gw93Xp>





## Base de connaissances de l'UE sur les matières premières

La base de connaissances de l'UE sur les matières premières propose des données sur l'offre et la demande, sur les indicateurs de suivi des chaînes de valeur des matières premières, sur les aspects des matières premières primaires et secondaires, sur les enjeux commerciaux liés aux minéraux et aux métaux, et sur la technologie et l'innovation.

La base de connaissances peut être utile aux fédérations professionnelles et pour définir les politiques industrielles.

**POUR EN SAVOIR PLUS:** <http://europa.eu/!cj96BN>



## Centre de connaissances sur la bioéconomie

Le centre de connaissances sur la bioéconomie collecte, organise et interprète des données et informations pertinentes provenant de différentes sources, et les rend consultables pour les décideurs politiques et les parties prenantes en Europe. Nous regroupons les connaissances et l'expertise nécessaires pour évaluer l'état, la progression et l'impact de la bioéconomie, développer et proposer des outils prospectifs et des résultats d'exercices de prévision, et plus généralement soutenir une approche plus systémique et dynamique de l'élaboration des politiques relatives à la bioéconomie.

**POUR EN SAVOIR PLUS:**  
<https://ec.europa.eu/knowledge4policy/bioeconomy>



## Informations sur les forêts et les espèces d'arbres

Nous proposons des informations sur la répartition spatiale des forêts européennes afin de permettre leur protection et leur conservation, une analyse des ressources, des recherches sur le changement climatique et d'autres applications relatives aux forêts. Nous réalisons une cartographie biophysique et une évaluation des services des écosystèmes forestiers. Nous mesurons les changements concernant la fourniture de ces services à la suite de perturbations anthropiques et naturelles. Nous proposons des services d'évaluation économique et de comptabilité économique et environnementale.

Notre atlas européen des espèces d'arbres et sa base de données dynamique sur nos arbres, leur utilisation, leurs menaces et les changements susceptibles d'être provoqués par le climat constituent une ressource importante pour les services de protection des forêts et de lutte contre les feux de forêts et d'autres organismes compétents dans les États membres.

**POUR EN SAVOIR PLUS:** <http://europa.eu/!jf77xJ>



## Soutenir l'établissement de rapports et le respect des législations forestières internationales

Nous fournissons une assurance de la qualité des rapports des États membres et de la comptabilisation des émissions de gaz à effet de serre et des puits de carbone produits par le secteur de l'utilisation des terres, du changement d'affectation des terres et de la foresterie (UTCATF). Nous donnons des orientations sur la surveillance des ressources forestières et de la biomasse et les émissions de carbone correspondantes aux niveaux européen, pantropical et mondial, dans le cadre de la lutte de l'Union européenne contre le réchauffement climatique. Nous proposons également des outils afin d'aider les autorités nationales à mettre en place une gestion durable des forêts et de contribuer à atténuer, conserver et améliorer les puits forestiers, tout en utilisant des produits du bois en tant que substituts de l'énergie et de matières plus consommatrices de carbone.

**POUR EN SAVOIR PLUS:** <http://europa.eu/!Uj67nP>.

### ÉTUDE DE CAS

#### Méthodes d'analyse intégrée visant à promouvoir des zones urbaines durables et résilientes et à améliorer la qualité de l'air

En plus d'aider les autorités nationales à remplir leurs obligations en vertu de la législation européenne relative à la qualité de l'air, nous pouvons analyser l'impact des stratégies urbaines et régionales sur le développement durable.

Nous avons notamment conçu l'outil SHERPA (Screening for High Emission Reduction Potential on Air) et l'avons mis à la disposition des autorités et utilisateurs locaux.

L'outil SHERPA permet aux décideurs publiques de choisir des politiques efficaces pour améliorer la qualité de l'air en les aidant à trouver le potentiel maximal d'amélioration grâce à des mesures définies au niveau local et de déterminer les secteurs et les polluants à traiter en priorité dans une région donnée. En outre, SHERPA peut servir à calculer la contribution des régions voisines à la qualité de l'air local.

SHERPA fonctionne avec un ensemble prédéfini de données d'entrée (y compris des inventaires d'émissions) qui couvre l'ensemble du territoire européen à une résolution élevée. Il propose ainsi une méthode d'analyse directe des nouvelles politiques relatives à la qualité de l'air dans une région donnée en Europe.

# Sécurité civile

Nous soutenons la préparation et la réaction aux situations d'urgence et la gestion des risques de catastrophe en cas de dangers d'origine naturelle ou anthropique, notamment les pandémies, les épidémies et les menaces nucléaires, radiologiques, biologiques et chimiques (NRBC). Nos activités portent sur la lutte contre la criminalité et le terrorisme, notamment la lutte contre le trafic illicite (de personnes, de drogues ou d'armes), l'échange accru d'informations liées à la sécurité, l'analyse des racines de la radicalisation et la protection des infrastructures critiques. Nous nous penchons sur la protection des données et l'utilisation des données de communication, avec une attention particulière pour la cybersécurité. Nous couvrons également certains aspects techniques relatifs à la mise en œuvre des traités et conventions sur la non-prolifération des armes nucléaires, chimiques et biologiques.





## Centre de connaissance en matière de gestion des risques de catastrophe

Le Centre de connaissances en matière de gestion des risques de catastrophe de la Commission européenne soutient les processus de transformation et l'innovation qui améliorent notre connaissance des risques de catastrophe, afin de renforcer la résilience et de suivre une approche éclairée par le risque dans l'élaboration des politiques. Il apporte un soutien scientifique fondé sur des éléments factuels à tout le cycle de la gestion des risques de catastrophe, aidant ainsi les autorités européennes à se préparer et à réagir aux situations d'urgence et à prévenir et réduire l'impact des catastrophes.

Dans le cadre de la consolidation des réseaux de scientifiques et de décideurs politiques et d'un répertoire numérique des résultats de recherche pertinents et des résultats opérationnels, le Centre de connaissances facilite l'utilisation de la recherche et recense les lacunes, les défis et les besoins en la matière. Il offre aux autorités nationales de l'UE un système d'appui comprenant des conseils techniques pour procéder à l'analyse des risques et des capacités de gestion des risques.

**POUR EN SAVOIR PLUS:** <http://drmkc.jrc.ec.europa.eu/>



## Observatoire européen de la sécheresse (EDO)

L'observatoire européen de la sécheresse propose des informations relatives à la sécheresse telles que des cartes d'indicateurs obtenues à partir de différentes sources de données (par exemple les mesures de précipitations, les données satellites, le degré d'humidité modélisé des sols).

- ▶ L'observatoire propose aux autorités européennes:
- ▶ un accès à des données et à des outils de prévision;
- ▶ un accès à des informations harmonisées, une cartographie des dégâts et une analyse de l'impact socioéconomique correspondant;
- ▶ un soutien en matière de collaboration internationale;
- ▶ des formations.

**POUR EN SAVOIR PLUS:** <http://edo.jrc.ec.europa.eu/>



## Système européen d'alerte aux inondations (EFAS)

Le système européen d'alerte aux inondations est un système opérationnel de suivi et de prévision des inondations en Europe. Il fait partie du service Copernicus de gestion des urgences depuis 2012 et permet à ses pays partenaires de bénéficier des services suivants:

- ▶ un suivi en temps quasi réel et une prévision des inondations jusqu'à 15 jours à l'avance;
- ▶ des produits spécifiques traitant des crues soudaines qui proposent des

prévisions homogènes allant d'une surveillance radar des précipitations à des méthodes de prévision immédiate et des prévisions des crues soudaines à court terme;

- ▶ un système en ligne permettant l'accès à de nombreux produits concernant les inondations à l'échelle européenne;
- ▶ une réponse à des demandes ad hoc d'analyses spécifiques en cas de fortes inondations en Europe;
- ▶ un réseau européen pour l'échange de connaissances sur les développements nouveaux et innovants en matière de prévision opérationnelle des inondations.

**POUR EN SAVOIR PLUS:** <http://europa.eu/lkw88vt>

ACCÈS AUX  
DONNÉES ET  
INFOS



## Système européen d'information sur les feux de forêts (EFFIS)

L'EFFIS est un système d'information opérationnel en ligne qui soutient les services nationaux et européens chargés de gérer les feux de forêts. Il fait partie du service Copernicus de gestion des urgences depuis 2015. Il peut proposer les services suivants:

- ▶ des informations en temps quasi réel en soutien de la prévention des incendies, de la préparation, de la lutte contre les incendies et des évaluations post-incendie;
- ▶ des analyses des phases pré-incendie à post-incendie;
- ▶ un système en ligne comprenant des informations harmonisées au niveau européen et une base de données européenne complète sur les incendies;
- ▶ des cartes quotidiennes des prévisions concernant les risques d'incendie et des statistiques sur les incendies pour la saison des feux en cours;
- ▶ une réponse à des demandes ad hoc d'analyses spécifiques en cas de feux de forêts de grande ampleur;
- ▶ des rapports exhaustifs annuels sur «Les feux de forêts en Europe, au Moyen-Orient et en Afrique du Nord» en collaboration avec les administrations nationales de lutte contre les incendies.

**POUR EN SAVOIR PLUS:** <http://europa.eu/TF49PG> <http://europa.eu/YB36YW>

ACCÈS AUX  
DONNÉES ET  
INFOS



## Assistance pour analyser les accidents dans les industries chimiques

Nous proposons aux autorités régionales et locales des scénarios de référence pour analyser les risques liés à des sites industriels où des substances dangereuses sont stockées, en tenant compte de leur proximité avec des zones résidentielles, des infrastructures de transport ou d'autres espaces publics. Le recours à des scénarios de référence a aussi l'avantage de renforcer la confiance des citoyens dans le fait que toutes les mesures nécessaires sont prises pour réduire les effets potentiels de graves accidents chimiques.

**POUR EN SAVOIR PLUS:** <http://europa.eu/TF49PG> <http://europa.eu/YB36YW>



## Services de cartographie à la demande du service Copernicus de gestion des urgences

Le service Copernicus de gestion des urgences peut également proposer des informations géospatiales (cartes) obtenues à partir d'images satellite pour analyser l'impact et gérer des catastrophes naturelles et d'origine anthropique. Le service de cartographie CEMS est mis à la disposition des pays participant au mécanisme de protection civile, ainsi que des institutions européennes et des organisations internationales d'aide humanitaire. Il peut proposer les services suivants:

- ▶ un service de cartographie rapide pour les situations d'urgence qui nécessitent une réaction immédiate;
- ▶ un service de cartographie pré- ou post-crise pour les situations qui ne nécessitent pas d'action immédiate telles que la prévention et l'analyse des risques de catastrophe et les activités de relèvement.

**POUR EN SAVOIR PLUS:** <http://emergency.copernicus.eu/>

### ÉTUDE DE CAS

#### Soutien à la surveillance des incendies de forêt en Suède centrale

En juillet 2018, en raison d'une météo chaude et sèche, la Suède a connu une série d'incendies de forêt à forte propagation.

En réaction aux quelque 50 incendies de forêt qui ont sévi dans toute la Suède, l'agence suédoise de la protection civile a activé la composante «cartographie rapide» du service de gestion des situations d'urgence de Copernicus pour établir une carte des principaux feux de forêt.

À l'appui des interventions, le JRC a produit des cartes de délimitation montrant l'ampleur des incendies dans cinq zones touchées: Enskogen, Hammarstrand, Trangslet, Lillhardal et Strandasmyrvallen.



## Système mondial d'alerte et de coordination en cas de catastrophe (GDACS)

Le GDACS est un système opérationnel conçu dans le cadre d'une coopération entre les Nations unies, la Commission européenne et les organisations chargées de la gestion des catastrophes dans le monde entier afin d'améliorer les alertes, l'échange d'informations

et la coordination au cours de la première phase après de grandes catastrophes.

- ▶ à mieux se coordonner avec d'autres États pour gérer les catastrophes dans les pays tiers;
- ▶ à avoir accès à des flux d'informations plus efficaces au cours des premières phases des catastrophes nationales.

**POUR EN SAVOIR PLUS:** <http://europa.eu/!cH47wu>

SERVICE  
SCIENTIFIQUE



## Système d'analyse de la circulation des conteneurs (CONTRAFFIC)

Dans le cadre de notre système prototype CONTRAFFIC, nous proposons des informations sur la circulation et le statut de millions de conteneurs maritimes utilisés pour transporter la plupart des marchandises d'importation et d'exportation de l'UE. Grâce à notre outil en ligne, nous proposons non seulement des informations précieuses en temps quasi réel, mais également une interface d'analyse visuelle pour la visualisation et l'analyse de milliards de données historiques et de données statistiques sur la circulation. CONTRAFFIC aide les autorités douanières et les autorités de contrôle des frontières des pays européens:

- ▶ à mener des enquêtes et des exercices de contrôle en fournissant des informations détaillées sur la circulation et le statut des conteneurs maritimes concernés;
- ▶ à procéder à une meilleure évaluation des risques pour les marchandises au départ ou à destination de l'Union européenne dans des conteneurs maritimes, grâce à des données logistiques supplémentaires.

**POUR EN SAVOIR PLUS:** <http://europa.eu/!uq96JF>

SERVICE  
SCIENTIFIQUE



## Formation des opérateurs énergétiques

Dans le cadre du Réseau européen de référence pour la protection des infrastructures critiques (ERNICIP), nous proposons des formations sur mesure aux autorités européennes qui en font expressément la demande. Les autorités nationales sont également invitées à participer activement aux groupes thématiques de l'ERNICIP, ce qui peut contribuer à résoudre les problèmes de sécurité et à établir des réseaux avec d'autres spécialistes de la sécurité en Europe pour échanger les meilleures pratiques et les connaissances.

**POUR EN SAVOIR PLUS:** <https://erncip-project.jrc.ec.europa.eu/>





# Migration et développement territorial

Nous examinons les causes profondes, l'ampleur probable et le rythme des flux de population. Nous étudions l'incidence des flux de population dans toutes ses dimensions: sociale, culturelle, économique et psychologique. Nous étudions les implications de l'évolution démographique et de l'urbanisation rapide. Nous cherchons des moyens de mesurer et de maximiser les retombées des financements régionaux..





## Centre de connaissances en matière de migration et de démographie (KC-MD)

Nous donnons accès à des connaissances sur la migration et l'évolution démographique. Le centre de connaissances contribue à mieux anticiper les futurs flux migratoires et évolutions démographiques et à comprendre leur impact au sein de l'UE sur la santé, le bien-être, le système éducatif, l'économie et la société dans son ensemble.

En accédant aux outils du centre de connaissances, à savoir le catalogue de données sur la migration et la plateforme dynamique de données, les parties prenantes locales et nationales peuvent disposer d'informations sur toutes les sources de données existantes et sur les principaux fichiers concernant la migration. En outre, le centre de connaissances propose des cartes en haute résolution illustrant la répartition spatiale des communautés de migrants dans les villes (disponibles pour plusieurs États membres), qui peuvent être utiles pour leurs politiques d'intégration des migrants. Le centre de connaissances proposera prochainement d'autres catalogues consultables sur des activités et projets en lien avec la migration, des études, des rapports, des réseaux et des parties prenantes dans l'UE et à l'échelon international.

**POUR EN SAVOIR PLUS:** <http://europa.eu/!mQ74CK>



## Plateforme de données urbaines

Grâce à la plateforme de données urbaines, les utilisateurs peuvent rechercher, visualiser, comparer et télécharger des données sur la démographie, le développement urbain, le développement économique, les transports et l'accessibilité, l'environnement et le climat, l'utilisation efficace des ressources et les questions sociales.

Les informations disponibles aident les villes à constituer une base de données probantes pour préparer et mettre en œuvre des plans d'action et à examiner les futures tendances en vue d'éclairer l'élaboration des politiques.

**POUR EN SAVOIR PLUS:** <http://europa.eu/!gn84FH>



## Pôle de connaissances sur les politiques territoriales (KC-TP)

Le pôle de connaissances sur les politiques territoriales regroupe, gère et interprète l'immense quantité de données disponibles sur les villes et régions européennes. Il peut soutenir des décisions sur les politiques et les investissements visant à réduire les déséquilibres géographiques en Europe et à augmenter leur impact global, à stimuler la compétitivité, à préserver la diversité et à améliorer la qualité de vie des citoyens.

Grâce au pôle de connaissances, les autorités locales et nationales européennes peuvent exploiter nos capacités de modélisation qui sont fondées sur nos modèles d'évaluation de l'impact territorial RHOMOLO et LUISA.

**POUR EN SAVOIR PLUS:** <http://europa.eu/!UP66YD>

SERVICE  
SCIENTIFIQUE



## Plateforme de spécialisation intelligente (S3P)

Dans le cadre de notre plateforme de spécialisation intelligente (S3P), nous aidons les pays européens et leurs régions à élaborer, à mettre en œuvre et à réviser leurs stratégies de spécialisation intelligente. Nous proposons également des documents d'orientation et des exemples de bonnes pratiques, nous organisons des séances d'information et des formations à l'intention des décideurs politiques et nous facilitons l'accès à des données pertinentes. Nous organisons aussi des sessions de formation entre pairs fondées sur les besoins communs mis en avant par les autorités nationales (par exemple, la mise en place de systèmes de suivi RIS3 ou le déploiement d'un processus efficace de découverte entrepreneuriale).

Nous proposons également davantage de soutien pratique en faveur des régions moins développées dans le cadre de groupes cibles et de laboratoires d'élaboration des politiques avec la participation des parties prenantes locales, l'objectif étant d'améliorer la gouvernance des politiques d'innovation et la performance des écosystèmes d'innovation territoriale.

Nous soutenons activement les activités internationales de jumelage, d'évaluation comparative et de coopération des pays et régions aux profils économique et d'innovation similaires dans le cadre de notre plateforme thématique (agroalimentaire, modernisation industrielle, énergie). Profitant de l'intérêt toujours plus grand des pays tiers pour la spécialisation intelligente, nous offrons aussi des possibilités de coopération internationale à plus grande échelle. Nous travaillons sur des méthodes avancées d'identification, de mise à jour et de suivi de la spécialisation intelligente, qui sont mises à la disposition des pays européens et de leurs régions par l'intermédiaire de nos outils et publications en ligne.

Nous proposons également une combinaison d'outils de cartographie qui permettent aux utilisateurs de repérer les domaines de spécialisation spécifiques des régions en Europe (Eye@RIS3), les investissements prévus dans les fonds structurels et d'investissement européens et les investissements en matière de recherche et d'innovation (fonds ESI, Visionneuse - Visionneuse régionale R&I), les flux commerciaux entre régions et l'évaluation comparative régionale. Ces outils visent à faciliter la coopération interrégionale et la création de partenariats entre divers acteurs dans toute l'Europe.

Nous proposons également la méthode du «camp de l'innovation» comme outil permettant aux régions et aux villes de définir les défis sociétaux à l'échelon local et de trouver des solutions innovantes. Dans ce cadre, les participants issus de divers pays et disciplines travaillent ensemble pendant deux à cinq

jours pour recenser et examiner les opportunités existantes et nouvelles. Cette approche combine une réflexion entrepreneuriale à un processus concret de développement d'idées innovantes qui ont des effets concrets.

Dans le cadre de la plateforme de spécialisation intelligente, nous proposons l'outil S2E (Stairway to Excellence) qui aide les pays européens ayant adhéré à l'UE depuis 2004 à rattraper leur retard en matière d'innovation et à exploiter les synergies entre des sources essentielles de financement de l'UE dans les domaines de la recherche, du développement et de l'innovation dans le contexte des stratégies régionales et nationales de spécialisation intelligente. Grâce à S2E, nous soutenons des stratégies de renforcement des capacités, l'échange d'expériences et de meilleures pratiques, ainsi que des stratégies visant à utiliser les fonds de manière plus intelligente et à dépenser mieux.

**POUR EN SAVOIR PLUS:** <http://s3platform.jrc.ec.europa.eu>

## ÉTUDE DE CAS

### **Soutien à la mise en œuvre de la stratégie de spécialisation intelligente en matière de recherche et d'innovation (RIS3) dans des régions à croissance limitée**

Nous soutenons la mise en œuvre de la stratégie de spécialisation intelligente en matière de recherche et d'innovation (RIS3) dans neuf régions en difficulté dans huit pays, notamment la Grèce (toutes les régions, en mettant toujours l'accent sur l'est de la Macédoine et la Thrace), l'Italie (Pouilles), le Portugal (Centro), l'Espagne (Extrémadure), la Roumanie (régions du Nord-Est et du Nord-Ouest en particulier), la Bulgarie (Severen tsentralen), la Hongrie (Észak-Alföld) et la Pologne (Warminsko Masurskie).

Le principal objectif est de mieux comprendre les raisons de la croissance lente et limitée de certaines régions européennes et les liens avec les conditions générales macroéconomiques, en prenant la RIS3 comme point d'entrée.

Sur une période de deux ans, nous avons analysé la mise en œuvre de la stratégie de spécialisation intelligente en matière de recherche et d'innovation, en déterminant les blocages et les défaillances du système qui font obstacle à l'allocation de fonds structurels, en testant et en optimisant un processus de découverte entrepreneuriale (PDE). Ce processus a encouragé la participation des parties prenantes, une meilleure coordination entre échelon national et régional, et le renforcement des capacités.

Il a ainsi permis une meilleure compréhension mutuelle et une plus grande confiance entre les parties prenantes régionales. Des mesures concrètes ont été prises pour mettre en œuvre les priorités de la RIS3 en apportant un soutien ciblé aux activités du Fonds européen de développement dans la plupart des régions.



## Informations sur les établissements humains

La carte européenne des zones d'habitat (European Settlement Map - ESM) est la première carte complète et systématique des zones bâties en Europe et présente, depuis 2017, une résolution spatiale de 2,5 m. Le degré élevé de détail des informations spatiales peut faciliter l'étude de l'urbanisation et des phénomènes connexes en Europe, dans les zones urbaines et rurales, à l'échelle du continent ou des pays, sur un plan régional ou local.

**POUR EN SAVOIR PLUS:** <http://europa.eu/!PU68Cd>



## Transfert de technologies

Une fois développées, et protégées le cas échéant, les connaissances doivent faire l'objet d'une gestion et d'une diffusion actives afin de générer de la valeur et/ou un impact social.

Nous avons la gestion courante de la propriété intellectuelle de la Commission européenne et nous en soutenons la plus large diffusion, utilisation et exploitation. Nous apportons également notre soutien aux régions et pays afin de renforcer leurs capacités en matière d'innovation et de transfert de technologies en collaboration avec les organisations et institutions européennes et internationales compétentes. Cette expertise combinée consiste notamment à concevoir des écosystèmes d'innovation (parcs scientifiques et incubateurs), développer des systèmes/bureaux de transfert de technologies, gérer des droits de la propriété intellectuelle, proposer des instruments financiers pour l'innovation, donner accès à des réseaux de praticiens européens de l'innovation, etc.

**POUR EN SAVOIR PLUS:** <http://europa.eu/!TH67UJ>

### ÉTUDE DE CAS

#### Renforcement des capacités en matière de transfert de technologies dans les Balkans occidentaux

En soutien de la Direction générale du voisinage et des négociations d'élargissement, le JRC coordonne un projet lancé début 2017 en vue de renforcer les capacités en matière de transfert de technologies dans les six pays de la région des Balkans occidentaux. Le projet est géré par le cabinet de conseil EY avec la participation de plusieurs experts européens. Le programme de travail comprend notamment plusieurs visites d'étude, la conception d'instruments financiers régionaux, la formation et l'encadrement de 15 groupes de recherche d'excellence dans les différents pays. Le projet est lié à la spécialisation intelligente et soutient sa mise en œuvre.



## Données de référence et infrastructures de services du Danube (DRDSI)

Ce service donne accès à plus de 10 000 données comparables et harmonisées de nature transversale sur diverses questions concernant la région du Danube et les pays européens qui en font partie. Il vise à soutenir la collecte et la gestion des ressources de données au niveau local, où elles sont les mieux analysées et maintenues à jour. Les normes de données sont examinées et des exemples sont fournis sur la manière de combiner les données.

**POUR EN SAVOIR PLUS:** <http://drdsi.jrc.ec.europa.eu>

### ÉTUDE DE CAS

#### **Exploiter les données spatiales sur le Danube en soutien des directives européennes relatives à l'eau et aux inondations**

Intervenant dans le cadre de la stratégie pour la région du Danube, la Commission internationale pour la protection du Danube et les pays européens participants ont dû adopter des plans de gestion du bassin hydrologique et des programmes de mesures conformes à la législation européenne relative à l'eau. Ils ont cherché à concilier les besoins en eau des différents utilisateurs de la région du Danube, sans toutefois disposer de données solides sur lesquelles prendre des décisions éclairées sur la gestion des ressources en eau.

En coopération avec la Commission internationale pour la protection du Danube (ICPDR), nous avons développé les moyens de diffusion de la base de données SIG du Danube et sa visibilité dans le cadre de l'infrastructure du projet DRDSI. Ce faisant, nous avons élargi l'accès à des données essentielles en permettant aux utilisateurs de les consulter et de les réutiliser à d'autres fins.



## Outil numérique «Moniteur des villes culturelles et créatives»

La première édition 2017 du Moniteur des villes culturelles et créatives présente les performances de 168 villes sélectionnées dans trente pays européens sur un large éventail de mesures concernant le «dynamisme culturel», l'«économie créative» et l'«environnement propice» d'une ville, à l'aide de 29 indicateurs quantitatifs et de données qualitatives.

L'outil numérique permet aux villes:

- ▶ de consulter des informations quantitatives et qualitatives pour connaître les forces et les possibilités de développement des 168 villes sélectionnées;
- ▶ de comparer les performances de villes semblables (en fonction du niveau de revenus, de la taille de la population ou du taux d'emploi) dans une perspective d'apprentissage mutuel;
- ▶ d'adapter les pondérations pour refléter les priorités locales et observer dans quelle mesure ces changements ont un effet sur les scores finaux des villes;
- ▶ de simuler l'impact des mesures politiques (par exemple, l'augmentation du nombre d'événements culturels) pour établir des scénarios;
- ▶ de créer une nouvelle entrée pour permettre à toute ville intéressée de saisir des données et de comparer ses performances.

**POUR EN SAVOIR PLUS:** <http://europa.eu/!fN73bV>





# Données et transformations numériques

Nous examinons la façon d'exploiter au mieux les données et les plateformes en ligne, ainsi que les conditions nécessaires pour pouvoir le faire en Europe. Nous nous penchons également sur les technologies émergentes porteuses de changement, telles que les systèmes autonomes et intelligents.





## PREDICT: surveiller le volume du secteur des TIC et des investissements consacrés à la R&D dans les TIC sur une base annuelle

Depuis 2006, l'étude du JRC intitulée «Prospective Insights in ICT R&D, PREDICT» analyse l'offre de technologies de l'information et de la communication (TIC) et les investissements consacrés à la recherche et au développement (R&D) dans les TIC en Europe, par comparaison avec les grands concurrents du monde entier. Cette étude permet d'analyser l'impact des politiques et d'orienter les futurs développements stratégiques dans le domaine numérique.

**POUR EN SAVOIR PLUS:** <https://ec.europa.eu/jrc/en/predict>



## Pôles d'excellence européens des TIC (EIPE)

Le projet de pôles d'excellence européens des TIC (EIPE) fixe les conditions méthodologiques et conceptuelles générales pour définir, repérer, analyser et suivre l'existence et l'évolution des pôles actuels et futurs. L'objectif est de renforcer notre capacité à distinguer ces pôles d'excellence parmi les nombreux groupes d'entreprises européens dans le domaine des TIC et de les comparer avec des pôles non européens. Le projet observe leur dynamique et propose une analyse approfondie de leurs caractéristiques.

**POUR EN SAVOIR PLUS:** <https://ec.europa.eu/jrc/en/eipe>



## Outils de renseignement auprès de sources ouvertes pour le maintien de l'ordre

Nous proposons la suite d'outils de renseignement auprès de sources ouvertes EMM (suite EMM OSINT). Cette suite est une application de bureau qui aide à trouver, acquérir et analyser des données provenant d'internet et de sources locales. Elle contient une série d'outils permettant d'automatiser les tâches et de collecter des renseignements issus de grandes banques de données. Elle comprend une série d'outils puissants pour soutenir les principaux processus de collecte de renseignements auprès de sources ouvertes.

Nous pouvons adapter la suite EMM OSINT afin de traiter un large éventail de cas de maintien de l'ordre, y compris des scénarios classiques tels que:

- ▶ la vérification des antécédents d'un individu;
- ▶ l'examen des relations des personnes, organisations et autres entités;
- ▶ le matériel téléchargé par catégories selon la reconnaissance de mots.

**POUR EN SAVOIR PLUS:** <http://goo.gl/VNGiYe>



## Lignes directrices sur l'utilisation des données de localisation pour la fourniture de services publics

Nous proposons des lignes directrices et des outils réutilisables afin de promouvoir une approche cohérente concernant les données de localisation en Europe. Nous soutenons ainsi l'échange optimal de données de localisation entre les pays et les secteurs, nous améliorons les processus opérationnels des administrations publiques, leurs systèmes et leur accès aux données de localisation et nous permettons de réaliser des économies de coût et de temps grâce à la réutilisation des données de localisation. Nous proposerons à l'avenir une base de connaissances géospatiales afin de contribuer à améliorer l'interopérabilité juridique, organisationnelle, sémantique et technique (par exemple, meilleures pratiques et partage des connaissances).

**POUR EN SAVOIR PLUS:** <http://europa.eu/!Wb68hH>



## TIC et normalisation



Cette activité porte sur le rôle des normes et des droits de propriété intellectuelle en ce qui concerne l'innovation dans les TIC et renforce la présence de l'UE dans le dialogue et la coopération au niveau international sur les normes relatives aux TIC dans certains domaines (par exemple, géospatial, internet des objets, etc.).



## Innovation et entrepreneuriat dans l'économie numérique



Nous analysons l'innovation numérique et l'entrepreneuriat dans l'UE, en nous concentrant sur la normalisation des TIC et les droits de propriété intellectuelle, sur le rôle des finances publiques dans le financement de l'innovation numérique, et sur l'entrepreneuriat, les jeunes entreprises et les entreprises en expansion. Ces recherches soutiennent tout particulièrement les politiques de normalisation, d'Horizon 2020 et de Startup Europe, dans le contexte plus général du marché unique européen du numérique.



## Environnement commun de partage de l'information pour la surveillance maritime (CISE)

Nous aidons les autorités maritimes nationales à mettre en œuvre la connexion avec l'environnement commun de partage de l'information (CISE) actuellement développé par la Commission européenne et les États membres de l'UE/EEE. Le CISE pour la surveillance maritime vise à améliorer et à promouvoir le partage d'informations entre les différents acteurs de ce secteur.

**POUR EN SAVOIR PLUS:** <http://europa.eu/!rN79hx>

ACCÈS AUX  
DONNÉES ET  
INFOS



## Cadre et stratégie d'interopérabilité européens et administration en ligne

SERVICE  
SCIENTIFIQUE



Cette activité contribue au développement de solutions numériques qui permettent aux administrations publiques, aux entreprises et aux citoyens en Europe de bénéficier de services publics transsectoriels et transfrontières interopérables dans le cadre du programme de solutions d'interopérabilité pour les administrations publiques européennes (ISA).

ACCÈS AUX  
DONNÉES ET  
INFOS



## Infrastructure européenne de données spatiales

SERVICE  
SCIENTIFIQUE



Nous appuyant sur notre rôle de coordinateur technique de la mise en œuvre de la directive INSPIRE, nous proposons des lignes directrices, des outils réutilisables, des activités de formation et de renforcement des capacités pour aider les pays européens et les pays en voie d'adhésion à mettre en place l'infrastructure européenne de données spatiales. Ces activités visent à faciliter le partage, la réutilisation et l'interopérabilité des données spatiales, des services et des métadonnées correspondantes en vue de soutenir toute une variété d'applications dans le domaine de l'environnement, de l'administration en ligne et dans de nombreux autres secteurs.

**POUR EN SAVOIR PLUS:** <https://inspire.ec.europa.eu>

ACCÈS AUX  
DONNÉES ET  
INFOS



## Économie du marché unique du numérique

SERVICE  
SCIENTIFIQUE

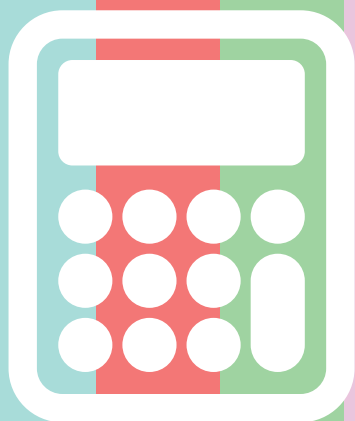


Nous proposons des analyses économiques sur la mise en œuvre de certains aspects de l'agenda concernant le marché unique européen du numérique. Nous procédons notamment à une analyse complète des plateformes numériques; nous examinons l'incidence économique de la collecte et de l'analyse des mégadonnées, de la propriété des données et de la réglementation relative à l'accès aux données. Nous analysons le géoblocage transfrontière dans les services en ligne et les contenus numérisés, notamment les contenus audiovisuels.

**POUR EN SAVOIR PLUS:** <http://europa.eu/!Bp99md>

# Systemes et processus d'innovation

Nous examinons l'innovation, y compris l'innovation guidée par les citoyens, la protection, l'exploitation et l'échange des droits de propriété intellectuelle, ainsi que les caractéristiques des écosystèmes d'innovation qui donnent de très bons résultats. Nous cherchons de nouveaux moyens d'associer le plus tôt possible les citoyens aux débats sur les nouvelles technologies.



ACCÈS AUX  
DONNÉES ET  
INFOS



## Observatoire européen de la recherche et de l'innovation (RIO)

Le RIO soutient l'élaboration stratégique de politiques de recherche et d'innovation en Europe. Il produit des données et des analyses (tant qualitatives que quantitatives) relatives aux systèmes et politiques de R&I. Il propose des analyses et une exploitation des données relatives aux progrès accomplis par chaque pays européen dans le cadre de rapports réguliers RIO par pays, de nouvelles méthodes efficaces de protection des données et du soutien dans le contexte du Semestre européen.

**POUR EN SAVOIR PLUS:** <https://rio.jrc.ec.europa.eu>

ACCÈS AUX  
DONNÉES ET  
INFOS



## Analyse et modélisation des réformes visant à renforcer la R&D

Nous effectuons des travaux analytiques transnationaux sur le financement des entreprises innovantes à forte croissance, la réduction des barrières à l'entrée et les mesures d'incitation fiscales (analyses qualitatives des politiques, analyses économétriques et macro-modélisation à l'aide de Quest 3).

**POUR EN SAVOIR PLUS:** <http://europa.eu/!gH94WJ>

SERVICE  
SCIENTIFIQUE



## Centre de compétences sur le transfert de technologies

Le Centre de compétences sur le transfert de technologies a pour but de proposer des services d'experts aux autorités locales, régionales et nationales et aux acteurs concernés dans trois domaines clés: le soutien opérationnel du transfert de technologies, la conception d'instruments financiers et l'élaboration et le soutien des écosystèmes et clusters d'innovation. L'essentiel de nos travaux consiste en des analyses qualitatives des politiques, des études cartographiques et des activités de renforcement des capacités dans le cadre de formations et d'ateliers.

**POUR EN SAVOIR PLUS:** <http://europa.eu/!TH67UJ>



## Cercle des bureaux de transfert de technologies – Cercle BTT

Dans le cadre du mandat plus large du JRC consistant à diffuser les meilleures pratiques et à apporter un soutien aux États membres de l'UE, nous coordonnons également le Cercle des bureaux de transfert de technologies en vue de faciliter l'échange de connaissances sur les enjeux pratiques et opérationnels relatifs au transfert de technologies et sur les enjeux plus généraux liés à la commercialisation des technologies.

**POUR EN SAVOIR PLUS:** <http://europa.eu/!dv88PU>

### ÉTUDE DE CAS

#### Étude de diagnostic de la gouvernance et de la gestion du Sofia Tech Park (STP)

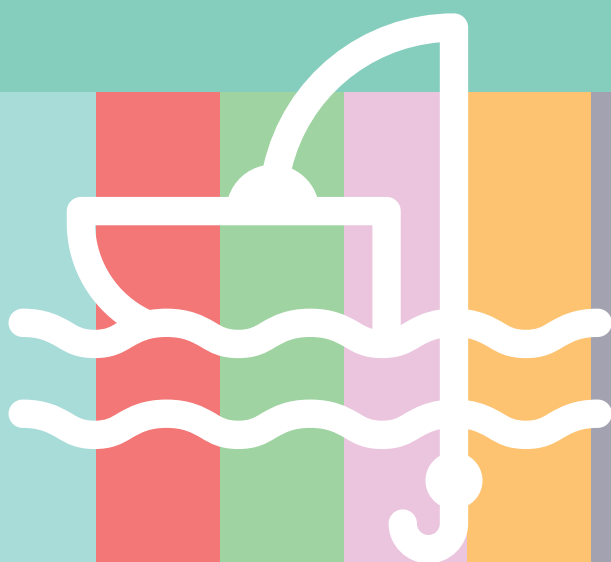
Lancé en 2012 et cofinancé par le FEDER avec plus de 40 millions d'euros, le Sofia Tech Park (STP) a été confronté à de nombreuses difficultés. Parmi les plus importantes figuraient l'incertitude permanente sur la disponibilité des fonds pour les coûts opérationnels, le manque de clarté du mécanisme de transfert de technologies et l'absence d'un plan de développement global. Garantir le fonctionnement efficace et durable du STP a été l'une des préoccupations de l'autorité de gestion (ministère de l'économie). Les autorités bulgares avaient pris conscience du fonctionnement inadéquat du STP et la Direction générale de la politique régionale et urbaine a sollicité l'assistance technique du JRC pour formuler des recommandations sur son fonctionnement futur. Le centre de compétences sur le transfert de technologies du JRC a réalisé une étude de diagnostic de la gouvernance et de la gestion du STP en vue de repérer les blocages qui empêchent le fonctionnement optimal du parc. Le JRC a également recommandé des solutions sur mesure et fait des suggestions sur le fonctionnement et l'efficacité du parc. L'étude a été gérée par le JRC qui a fait appel à un panel indépendant composé de quatre experts dans la conception et la gestion des parcs scientifiques de renommée internationale. Les résultats de l'étude et les recommandations ont été présentés lors de la conférence de haut niveau du JRC sur la spécialisation intelligente et le transfert de technologies qui s'est tenue les 3 et 4 mai 2018 à Sofia.





# Agriculture et pêche

Pour répondre aux besoins d'une population mondiale croissante et tenir compte de l'évolution des modèles de consommation, de la pénurie de ressources naturelles et de l'impact du changement climatique, la production alimentaire doit augmenter de manière durable d'un point de vue économique, environnemental et social. Nous fournissons des conseils et un soutien techniques et scientifiques indépendants.





## Plateforme de modélisation intégrée pour les produits agro-économiques et l'analyse des politiques (iMAP)

Nous aidons les gouvernements nationaux et d'autres décideurs politiques à utiliser certains modèles d'équilibre partiel (AGLINK-COSIMO, CAPRI, AGMEMOD), des modèles d'équilibre général (MAGNET, GLOBE, RegEU27) et des modèles au niveau de l'exploitation agricole (IFM-CAP, FSSIM-Dev). Ces modèles peuvent être utilisés de manière autonome ou en combinaison pour traiter un large éventail de sujets liés à l'analyse économique ex-ante des politiques agricoles et de développement rural, ainsi que des sujets connexes tels que le commerce, l'énergie, l'environnement et le changement climatique.

**POUR EN SAVOIR PLUS:** <http://europa.eu/!fp89Wu>



## Recommandations techniques pour la mise en œuvre de la politique agricole commune

Nous coordonnons le système intégré de gestion et de contrôle (SIGC) et le système d'identification des parcelles agricoles (SIPA), dans le domaine de l'agriculture, les éléments des surfaces d'intérêt écologique (SIE) et les restrictions relatives à la conditionnalité dans le cadre de portails d'échange de données en ligne, d'évaluations comparatives des technologies (par exemple, équipement GPS et images satellite) et de recommandations sur les nouvelles technologies, les données Copernicus et la gestion de la qualité. Dans le contexte des subventions agricoles, nous proposons des recommandations techniques actualisées sur les activités agricoles à toutes les parties prenantes qui indiquent quels domaines sont éligibles, quand exercer son droit au paiement et quelles restrictions observer pendant les travaux agricoles.

**POUR EN SAVOIR PLUS:** <http://europa.eu/!rF36TK>



## Plateforme de spécialisation intelligente sur l'agroalimentaire

La plateforme de spécialisation intelligente sur l'agroalimentaire regroupe et soutient les partenariats régionaux de coopération transrégionale et suscite des investissements dans les chaînes de valeur agroalimentaires à l'aide des instruments de financement existants. La plateforme permet de mieux exploiter les synergies entre les financements existants tels que le Fonds européen de développement régional, les financements publics nationaux et régionaux et les ressources privées, et ainsi de partager les risques d'investissement et d'accroître les bénéfices.

**POUR EN SAVOIR PLUS:** <http://europa.eu/!mx63fh>



## Prévisions de récolte en soutien de la politique agricole commune

Nous soutenons la politique agricole commune en proposant des prévisions scientifiques, indépendantes et actualisées sur le rendement agricole des principales récoltes produites dans l'UE ainsi que des données agrométéorologiques concernant les États membres de l'UE et leurs pays voisins. Ces informations peuvent être analysées au moyen des bulletins mensuels MARS et du service en ligne de l'explorateur MARS.

**POUR EN SAVOIR PLUS:** <http://europa.eu/!cX87Rf>



## Zones d'anomalies de production agricole (ASAP)

Nous proposons des alertes rapides concernant les zones d'anomalies de production agricole en soutien de la prévention des crises et de la planification des interventions dans le domaine de la sécurité alimentaire. Le système ASAP soutient des initiatives d'alerte rapide menées par plusieurs organismes et fournit des informations aux analyses de la sécurité alimentaire, à l'IPC (cadre intégré de classification de la sécurité alimentaire) et au cadre régional de prévention des crises alimentaires de l'Organisation des Nations unies pour l'alimentation et l'agriculture (cadre harmonisé), couvrant ainsi la base du rapport annuel mondial sur les crises alimentaires. Il transmet aussi directement des informations au bulletin mensuel «Crop Monitor for Early Warning» publié par le programme mondial de suivi de l'agriculture du groupe sur l'observation de la terre (GEOGLAM). Le système propose des informations à deux niveaux:

- ▶ une identification mensuelle des pays sensibles en termes de production agricole et des résumés d'experts du JRC destinés à des analystes de l'agriculture et de la sécurité alimentaire;
- ▶ des alertes automatiques à 10 jours d'intervalle concernant des anomalies de la végétation au niveau de la province plus des indicateurs de suivi de la végétation par observation météorologique et observation de la terre pour des experts techniques externes et du JRC.

**POUR EN SAVOIR PLUS:** <https://mars.jrc.ec.europa.eu/asap/>



## Recommandations scientifiques en soutien de la politique commune de la pêche de l'UE

Nous contribuons à l'évaluation des stocks halieutiques, à l'élaboration de nouvelles approches de modélisation de la pêche, à des analyses économiques et bio-économiques, ainsi qu'à l'intégration de la cartographie des habitats, de la génétique et de la génomique dans la gestion de la pêche et de l'aquaculture et la traçabilité des produits à base de poisson.

**POUR EN SAVOIR PLUS:** <http://europa.eu/!Gb34yR>



# Matériaux de référence certifiés (MRC)

Le JRC est l'un des principaux concepteurs et producteurs mondiaux de matériaux de référence certifiés. Nous proposons actuellement plus de 800 matériaux de référence et diffusons environ 20 000 unités par an auprès de laboratoires d'essai dans le monde entier. Notre sélection de matériaux de référence est adaptée aux besoins des politiques nationales et européennes, notamment dans les domaines émergents tels que la biotechnologie et la médecine personnalisée.

Nos laboratoires et installations de traitement pour le développement et la production de matériaux de référence sont uniques au monde. Ils fournissent aux laboratoires des évaluations comparatives permettant d'obtenir des résultats précis, harmonisés et traçables et contribuent donc à mettre en œuvre la législation européenne grâce à des essais rigoureux et fiables.

Des matériaux de référence certifiés sont disponibles dans les domaines suivants:

<b>analyse clinique</b> <a href="http://europa.eu/Dd44qq">http://europa.eu/Dd44qq</a>	<b>analyse environnementale</b> <a href="http://europa.eu/RJ33Bf">http://europa.eu/RJ33Bf</a>	<b>analyse des denrées alimentaires et des aliments pour animaux</b> <a href="http://europa.eu/gw39hb">http://europa.eu/gw39hb</a>
<b>analyse des OGM</b> <a href="http://europa.eu/NW73pG">http://europa.eu/NW73pG</a>	<b>matières industrielles</b> <a href="http://europa.eu/rr37jB">http://europa.eu/rr37jB</a>	<b>microbiologie</b> <a href="http://europa.eu/ht34wY">http://europa.eu/ht34wY</a>
<b>garanties nucléaires, sûreté et sécurité</b> <a href="http://europa.eu/cj44YQ">http://europa.eu/cj44YQ</a>	<b>données, matériaux et mesures de référence sur le nucléaire</b> <a href="http://europa.eu/xm69QY">http://europa.eu/xm69QY</a>	

# Accès aux infrastructures et données scientifiques

## Infrastructures scientifiques

Nous disposons de 56 infrastructures de recherche physiques de renommée internationale qui mènent des travaux expérimentaux dans les domaines nucléaire et non nucléaire. Nous donnons accès à des installations de recherche dans le cadre de diverses formes de collaboration et d'actions, notamment des actions indirectes financées par la direction générale de la recherche et de l'innovation de la Commission dans le cadre de ses programmes-cadres pour la recherche.

Nous disposons de 56 infrastructures de recherche physiques de renommée internationale qui mènent des travaux expérimentaux dans les domaines nucléaire et non nucléaire. Nous donnons accès à des installations de recherche dans le cadre de diverses formes de collaboration et d'actions, notamment des actions indirectes financées par la direction générale de la recherche et de l'innovation de la Commission dans le cadre de ses programmes-cadres pour la recherche.

Donner accès aux chercheurs associés fait partie de la stratégie du JRC visant à renforcer la diffusion des connaissances scientifiques, stimuler la compétitivité, rapprocher la recherche et l'industrie et proposer des activités de formation et de renforcement des capacités. Pour garantir la transparence et l'équité et tenir compte des différentes exigences de l'industrie et de la recherche, nous proposons deux modes d'accès différents: un accès sur critère de pertinence et un accès sur critère de marché.

L'accès sur critère de pertinence est essentiellement accordé aux universités et instituts de recherche, ainsi qu'aux PME, éventuellement en association avec l'industrie et des organisations privées, dans des domaines pertinents pour les priorités stratégiques du JRC et importants pour la normalisation européenne, l'intégration et la cohésion, la croissance durable et la compétitivité. L'accès repose sur une procédure de sélection contrôlée par les pairs à la suite d'un appel à propositions. Les projets ayant accès aux installations du JRC selon le mode déterminé par la pertinence assument les coûts supplémentaires liés à cet accès; les infrastructures de recherche nucléaire peuvent faire l'objet d'un accès gratuit.

L'accès sur critère de marché est accordé contre le paiement d'une taxe couvrant l'intégralité des coûts d'accès du JRC et s'adresse principalement à l'industrie. Les projets sont sélectionnés en mettant l'accent sur l'importance stratégique au niveau de l'UE et sur le caractère unique des installations du JRC auxquelles nous donnons accès.

Dans le cadre d'appels d'offres en 2017 et 2018, nous avons donné accès à titre expérimental aux laboratoires suivants:

Dans le domaine non nucléaire:

- ▶ laboratoire de nanotechnologie – Ispra
- ▶ laboratoire européen pour l'évaluation des structures (ELSA) – Ispra
  - paroi de réaction
  - système de barres de Hopkinson

Dans le domaine nucléaire:

- ▶ infrastructure de recherche européenne pour la réaction nucléaire, la radioactivité, la radiation et les études technologiques en science et les applications (EUFRAT) – Geel
  - technique du temps de vol des neutrons pour des mesures à haute résolution (GELINA)
  - laboratoire souterrain pour la spectrométrie des rayons gamma de très faible niveau (HADES)
  - source de neutrons rapides utilisant des accélérateurs tandem (MONNET)
  - laboratoires de métrologie des radionucléides (RADMET)
- ▶ laboratoire des utilisateurs d'actinides (ActUsLab) – Karlsruhe
  - propriétés des actinides dans des conditions extrêmes (PAMEC)
  - recherche sur les combustibles et les matières (FMR)

Nous proposerons progressivement l'accès ouvert à nos autres laboratoires de sorte que les parties intéressées puissent en faire la demande.

---

**POUR EN SAVOIR PLUS:**

<https://ec.europa.eu/jrc/en/research-facility/open-access>

En outre, la politique de données du JRC soutient l'accès gratuit, complet, ouvert et rapide aux données de recherche du JRC. L'amélioration de l'accès aux informations scientifiques contribue à dynamiser les avantages des investissements publics dans la recherche et finalement à créer de la croissance. Le partage des résultats de la recherche accélère les découvertes scientifiques, permet l'émergence de nouvelles formes de recherches exigeantes en données et permet à ces résultats d'être systématiquement pris en compte par les entreprises et l'industrie européennes.

Le catalogue de données du JRC comprend près de 500 bases de données couvrant 14 catalogues, ce qui permet de couvrir un large éventail de domaines d'action. Son contenu est mis à jour en permanence.

---

**POUR EN SAVOIR PLUS:**

<http://europa.eu/!XX48FQ>

<https://data.jrc.ec.europa.eu>

# Renforcement des capacités

Nous nous engageons à développer et à améliorer les compétences techniques et scientifiques dans des domaines pertinents pour l'élaboration des politiques. Dans le cadre de nos activités d'enseignement et de formation, nous participons à un dialogue ouvert avec les parties prenantes au niveau local, national et européen afin de déterminer, d'une part, quels sont leurs déficits de compétences et leurs besoins et, d'autre part, quelles lacunes peuvent être le mieux comblées en mettant à profit les forces du JRC.

Concrètement, nous organisons de brèves formations en ligne et sur site couvrant un large éventail de domaines politico-scientifiques. Nous lançons aussi des formations sur le lieu de travail, qui comprennent notamment un nouveau programme de partenariat de doctorat collaboratif.

## Soutien à une élaboration des politiques innovante

Le laboratoire des politiques de l'UE est un espace expérimental et collaboratif destiné à une élaboration innovante des politiques. En donnant accès à divers domaines de connaissance, nous nous efforçons de co-crée, de tester et de prototyper des idées afin de résoudre des problèmes sociaux complexes et de favoriser un changement collectif. Le laboratoire invite des décideurs politiques à examiner des scénarios, à relier entre elles des problématiques et à trouver des solutions pour améliorer les politiques, en jouant un rôle de facilitateur et en proposant un espace sûr pour des échanges ouverts. Il fournit des informations pertinentes et travaille de concert avec les services et organismes des institutions européennes, des organismes internationaux, des organisations publiques, des universités et des centres de recherche. Les principaux domaines d'expertise du laboratoire sont la prévision, la compréhension comportementaliste et la réflexion conceptuelle. La structure du laboratoire facilite la collaboration entre les décideurs politiques et la société.

**POUR EN SAVOIR PLUS:** <https://blogs.ec.europa.eu/eupolicylab/>



## Cours sur l'interface science-politique et formations sur le lieu de travail

Nous organisons et proposons des cours collectifs en ligne et sur site d'une durée de un à cinq jours. Ces cours permettent aux participants d'avoir une idée précise de l'interface science-politique. Ils proposent notamment des connaissances scientifiques actualisées, de solides liens avec des priorités des politiques européennes et des échanges mutuellement enrichissants avec des acteurs internationaux et de multiples parties prenantes. Ils sont axés sur les compétences nécessaires pour promouvoir et faciliter l'intégration de la science et des données scientifiques dans la politique.

Les formations sur le lieu de travail sont des formations individuelles qui ont pour but le transfert de connaissances aux fins du développement éducatif ou professionnel. Nous proposons ces formations dans les locaux du JRC selon des cadres juridiques préalablement établis applicables au personnel non permanent.

### Partenariats de doctorat collaboratifs

Nous développons et mettons en œuvre avec des établissements d'enseignement supérieur des projets de doctorat conçus et réalisés conjointement dans le cadre d'un appel à manifestation d'intérêt ouvert à l'échelon européen avec un accent particulier sur la science au service des politiques et de multiples disciplines. Nous formons une nouvelle génération de doctorants en science et technologie capables de comprendre les besoins en recherche à différents stades du cycle politique, d'apporter un soutien scientifique à l'élaboration des politiques et d'utiliser des compétences transférables en communication scientifique et en gestion des connaissances.

**POUR EN SAVOIR PLUS:**  
<http://europa.eu/!Tu68Ft>

### Chercheurs boursiers

Nous proposons des formations dynamiques sur le lieu de travail et des programmes de mobilité qui soutiennent la consolidation et l'expansion de la science et de la technologie, ainsi que l'innovation et la compétitivité dans le cadre de bourses de recherche et postdoctorales.

### Stagiaires

Nous organisons des programmes de formation de trois à six mois sur le lieu de travail dans les locaux du JRC afin de permettre aux jeunes diplômés d'améliorer leurs compétences nécessaires pour parfaire l'élaboration, la mise en œuvre et l'évaluation des politiques de l'UE.

# Vos prochaines étapes

Le manuel que vous tenez entre vos mains montre que nous voulons ouvrir les capacités de la science au service des politiques du Centre Commun de Recherche (JRC) pour aider les gouvernements nationaux et les institutions à atteindre leurs objectifs sur une solide base d'éléments factuels.

Donner progressivement accès aux services, bases de données et infrastructures de recherche du JRC aux États membres de l'UE et aux pays associés à Horizon 2020 améliorera également notre coopération et apportera de la valeur ajoutée aux infrastructures scientifiques et aux décideurs politiques nationaux.

Nous espérons que vous trouverez cette publication utile et nous vous encourageons à l'utiliser comme point de départ pour coopérer avec nous, que ce soit sur des services présentés dans ce manuel ou sur d'autres besoins concernant la science au service des politiques que vous pourriez avoir dans les domaines que nous couvrons.

La plupart des services que nous proposons sont facilement accessibles et gratuits. Une assistance plus personnalisée est également disponible mais peut entraîner des coûts supplémentaires.

Nous vous invitons à nous contacter dès maintenant pour examiner dans quelle mesure nous pouvons apporter le plus de valeur ajoutée à vos travaux. Veuillez contacter Mme Emanuela Bellan, Chef d'unité – Relations interinstitutionnelles, internationales et liens avec l'extérieur, à l'adresse suivante:



[JRC-MEMBER-STATES@ec.europa.eu](mailto:JRC-MEMBER-STATES@ec.europa.eu)

En plus du soutien direct présenté dans ce manuel, nous soutenons également les gouvernements des États membres dans le cadre du service d'appui à la réforme structurelle de l'UE (SRSS).

Le SRSS est le principal outil de la Commission pour soutenir les États membres dans des domaines clés qui ont besoin d'être réformés, tels que la modernisation de l'administration publique, l'environnement économique et le marché du travail, et pour les aider à utiliser les fonds européens disponibles à ces fins de manière plus efficace et efficiente.

Le service, qui est axé sur la demande, gère un programme d'appui spécifique — le programme d'appui à la réforme structurelle — doté d'un budget de 142,8 millions d'euros pour la période 2017-2020.

Les actions éligibles comprennent notamment des ateliers, des conseils d'experts, des visites de travail, des formations, de la collecte de données, de la recherche, le développement de méthodologies, des activités de renforcement des capacités informatiques, des études, des évaluations et des campagnes de sensibilisation, des systèmes et des outils



**SRSS@ec.europa.eu**

► Pour des informations spécifiques sur le SRSS, nous vous invitons à contacter nos collègues à l'adresse suivante:



**Stratégie 2030 du JRC:**  
<http://europa.eu/!nq64YV>



**Rapport annuel 2018 du JRC:**  
<https://ec.europa.eu/jrc/ar2018>



**EC Knowledge for Policy:**  
<https://ec.europa.eu/knowledge4policy/>



**Site web du SRSS:**  
<http://europa.eu/!hp49RC>

Pour en savoir plus sur les activités du Centre commun de recherche (JRC), veuillez contacter:

Commission européenne

Centre commun de recherche (Joint Research Centre – JRC)  
Relations interinstitutionnelles, internationales et liens avec l'extérieur  
Chef d'unité  
B-1049 Bruxelles  
BELGIQUE

Tél. : +32 22953134

Site web: <https://ec.europa.eu/jrc>

Courriel: <https://ec.europa.eu/jrc/en/contact/form>

De nombreuses autres informations sur l'Union européenne sont disponibles sur l'internet. Pour y avoir accès, il suffit de taper l'adresse du serveur Europa (<http://europa.eu>).

#### Résumé

Le présent manuel fournit un large aperçu des capacités du Centre commun de recherche (JRC) pour mettre la science au service des politiques afin d'aider les gouvernements nationaux et les institutions à atteindre leurs objectifs sur une base solide d'éléments factuels. Les services sont présentés à la fois dans une section thématique couvrant divers domaines d'action et dans une section horizontale consacrée à des ressources plus génériques, telles que l'accès aux données et aux infrastructures, l'éducation et la formation ou les matériaux de référence certifiés. Cet ouvrage s'adresse principalement au personnel des services publics dans les États membres de l'UE et les pays associés à Horizon 2020, mais il peut également intéresser les organisations scientifiques nationales et régionales, les milieux universitaires et les décideurs politiques.

Manuscrit achevé en décembre 2018

Le rapport ci-après est une traduction du *JRC Services. A Handbook for national, regional and local authorities on why and how to engage with the European Commission's science and knowledge service*, Office des publications de l'Union européenne, Luxembourg, 2018 (ISBN 978-92-79-98386-3 doi:10.2760/688566, JRC114261).

*Services du JRC. Un manuel à l'intention des autorités nationales, régionales et locales expliquant pourquoi et comment coopérer avec le service scientifique interne de la Commission européenne* (<https://ec.europa.eu/jrc/en/publication/brochures-leaflets/jrc-services>)

La Commission européenne ne peut en aucun cas être tenue pour responsable de l'usage fait de cette publication en cas de réutilisation.

Office des publications de l'Union européenne, Luxembourg, 2019

© Union européenne, 2019

Réutilisation autorisée, moyennant mention de la source. La politique de réutilisation des documents de la Commission européenne est régie par la décision 2011/833/UE (JO L 330 du 14.12.2011, p. 39). Toute utilisation ou reproduction de photos ou de tout autre matériel dont l'Union européenne ne possède pas les droits d'auteur requiert l'autorisation préalable des titulaires des droits en question.

#### Crédits

Droits d'auteur sur toutes les images: Union européenne.

JRC114261

Print	ISBN 978-92-76-01067-8	doi:10.2760/634860	KJ-07-18-091-FR-C
PDF	ISBN 978-92-76-01053-1	doi:10.2760/225948	KJ-07-18-091-FR-N

#### COMMENT PRENDRE CONTACT AVEC L'UNION EUROPÉENNE?

##### En personne

Dans toute l'Union européenne, des centaines de centres d'information Europe Direct sont à votre disposition. Pour connaître l'adresse du centre le plus proche, visitez la page suivante: [https://europa.eu/european-union/contact\\_fr](https://europa.eu/european-union/contact_fr)

##### Par téléphone ou courrier électronique

Europe Direct est un service qui répond à vos questions sur l'Union européenne. Vous pouvez prendre contact avec ce service:

– par téléphone:

- via un numéro gratuit: 00 800 6 7 8 9 10 11 (certains opérateurs facturent cependant ces appels),
- au numéro de standard suivant: +32 22999696;

– par courrier électronique via la page [https://europa.eu/european-union/contact\\_fr](https://europa.eu/european-union/contact_fr)

#### COMMENT TROUVER DES INFORMATIONS SUR L'UNION EUROPÉENNE?

##### En ligne

Des informations sur l'Union européenne sont disponibles, dans toutes les langues officielles de l'UE, sur le site internet Europa à l'adresse [https://europa.eu/european-union/index\\_fr](https://europa.eu/european-union/index_fr)

##### Publications de l'Union européenne

Vous pouvez télécharger ou commander des publications gratuites et payantes à l'adresse <https://publications.europa.eu/fr/publications>. Vous pouvez obtenir plusieurs exemplaires de publications gratuites en contactant Europe Direct ou votre centre d'information local ([https://europa.eu/european-union/contact\\_fr](https://europa.eu/european-union/contact_fr)).

##### Droit de l'Union européenne et documents connexes

Pour accéder aux informations juridiques de l'Union européenne, notamment à l'ensemble du droit de l'Union depuis 1952 dans toutes les versions linguistiques officielles, veuillez consulter EUR-Lex à l'adresse suivante: <http://eur-lex.europa.eu>

##### Données ouvertes de l'Union européenne

Le portail des données ouvertes de l'UE (<http://data.europa.eu/euodp/fr>) donne accès à des ensembles de données provenant de l'UE. Les données peuvent être téléchargées et réutilisées gratuitement, à des fins commerciales ou non commerciales.

## Le service de la Commission européenne pour la science et le savoir

Centre commun de recherche  
(Joint Research Centre – JRC)

### La mission du JRC

En tant que service de la Commission européenne pour la science et le savoir, le Centre commun de recherche (Joint Research Centre – JRC) apporte son aide à l'élaboration des politiques de l'Union européenne en fournissant des informations probantes en toute indépendance.



EU Science Hub  
[ec.europa.eu/jrc](https://ec.europa.eu/jrc)



[@EU\\_ScienceHub](https://twitter.com/EU_ScienceHub)



[EU Science Hub - Joint Research Centre](https://www.facebook.com/EU_Science_Hub_-_Joint_Research_Centre)



[EU Science, Research and Innovation](https://www.linkedin.com/company/eu-science-research-and-innovation)



[EU Science Hub](https://www.youtube.com/EU_Science_Hub)



Office des publications  
de l'Union européenne

ISBN 978-92-76-01053-1  
doi:10.2760/225948