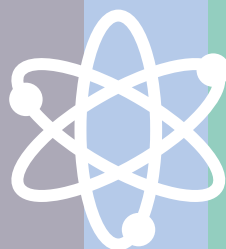




Commissione  
europea

# I servizi del JRC

Manuale destinato alle autorità nazionali, regionali e locali  
sulle modalità e le motivazioni per collaborare con il servizio  
della Commissione europea per la scienza e la conoscenza



Joint  
Research  
Centre

# **I servizi del JRC**

Manuale destinato alle autorità nazionali, regionali e locali sulle modalità e le motivazioni per collaborare con il servizio della Commissione europea per la scienza e la conoscenza

- 04 **CHI siamo?**
- 06 **PERCHÉ collaborare con noi?**
- 09 **COME possiamo contribuire a informare al meglio il VOSTRO PROCESSO DI ELABORAZIONE DELLE POLITICHE**
  - 11 **Economia, finanza e mercati**
  - 15 **Energia e trasporti**
  - 21 **Applicazioni nucleari**
  - 27 **Istruzione, abilità e occupazione**
  - 31 **Cibo, nutrizione e salute**
  - 37 **Scarsità di risorse, cambiamenti climatici e sostenibilità**
  - 41 **Sicurezza civile**
  - 47 **Migrazione e sviluppo territoriale**
  - 55 **Dati e trasformazioni digitali**
  - 59 **Sistemi e processi di innovazione**
  - 63 **Agricoltura e pesca**
- 67 **Materiali di riferimento (certificati) (MRC)**
- 68 **Accesso a infrastrutture e dati scientifici**
- 70 **Sviluppo delle capacità**
- 72 **I prossimi passi**

# CHI siamo?

## **Centro comune di ricerca (The Joint Research Centre – JRC)**

Da circa 60 anni il JRC fornisce consulenze scientifiche e opera come centro di diffusione della conoscenza. Contribuiamo a garantire che i responsabili delle politiche ricevano i migliori dati disponibili quando devono prendere importanti decisioni, sia di natura strategica sia attuativa, che incidono sulla vita quotidiana dei cittadini dell'UE.

La nostra ricerca contribuisce alla crescita dell'occupazione e dell'economia, a un ambiente sano e sicuro, alla sicurezza degli approvvigionamenti energetici, alla mobilità sostenibile, alla tutela e alla sicurezza dei consumatori e alle salvaguardie nucleari, solo per citare alcuni settori.

Svolgiamo un ruolo chiave anche nell'elaborazione di norme che stimolano l'innovazione e la competitività in Europa.

Puntiamo a utilizzare le conoscenze scientifiche per realizzare soluzioni efficaci, efficienti, eque e sostenibili.

Il nostro lavoro scientifico è per la maggior parte a servizio della Commissione europea e dei cittadini dell'UE tramite il supporto alla preparazione e all'attuazione della normativa UE, ma lavoriamo anche con autorità nazionali e locali nei paesi europei e cooperiamo con la comunità scientifica e con partner internazionali. Collaboriamo a livello mondiale con oltre un migliaio di organizzazioni i cui scienziati hanno accesso a molte strutture e risorse del JRC attraverso accordi di collaborazione.

Il JRC è finanziato prevalentemente dal programma quadro dell'UE per la ricerca e l'innovazione, Orizzonte 2020 (2014-2020) e, per quanto riguarda il suo lavoro nel settore nucleare, dal programma Euratom di ricerca e formazione.

Il JRC ha un organico di circa 2800 dipendenti\* e sedi in cinque Stati membri: Bruxelles e Geel in Belgio, Petten nei Paesi Bassi, Karlsruhe in Germania, Ispra in Italia e Siviglia in Spagna.

Il nostro consiglio di amministrazione rappresenta gli Stati membri e i paesi associati e contribuisce a elaborare la strategia e il programma di lavoro del JRC.

Il JRC ha sedi in cinque Stati membri:  
Bruxelles e Geel in Belgio, Petten nei  
Paesi Bassi, Karlsruhe in Germania,  
Ispra in Italia e Siviglia in Spagna.



# PERCHÉ collaborare con noi?

Ci adoperiamo affinché la nostra produzione e gestione della conoscenza siano pertinenti per le politiche dell'Unione e rivestano portata internazionale. Crediamo che la collaborazione con le autorità europee nazionali e locali sia reciprocamente vantaggiosa.

Al fine di preservare e migliorare ulteriormente la qualità della nostra ricerca intratteniamo strette relazioni con esperti in paesi europei e non europei, creiamo partenariati strategici e coinvolgiamo gli scienziati nazionali nei progetti e nei gruppi consultivi tematici. Produciamo, raccogliamo e interpretiamo i dati, le informazioni e la conoscenza. La collaborazione con le autorità nazionali risponde a una più grande ambizione di aprirsi all'esterno.

Le nostre attività abbracciano diversi ambiti politici e sostengono sia la preparazione sia l'attuazione della legislazione, a livello europeo e nazionale. La collaborazione con le autorità nazionali ci offre una prospettiva unica per valutare il funzionamento effettivo di aspetti specifici della legislazione europea, di cui verrà poi tenuto conto nelle nostre attività durante la fase preparatoria dell'iter legislativo.

Soprattutto, condividiamo le nostre conoscenze per fornire alle autorità nazionali, regionali e locali informazioni oggettive che le sostengano nell'adozione delle migliori decisioni politiche, ad esempio attraverso la valutazione del potenziale di un investimento locale o attraverso l'accertamento delle cause di inquinamento nell'area in questione.

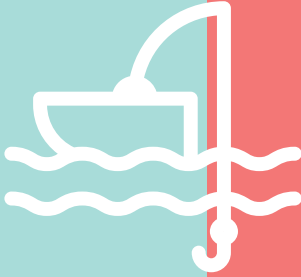
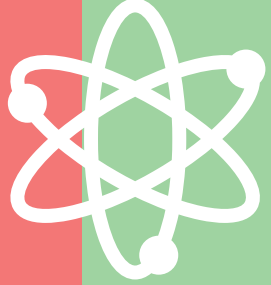
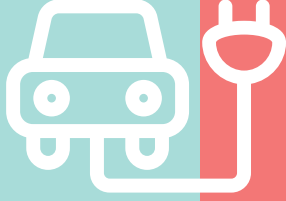
Raccogliamo e consentiamo l'accesso a grandi quantità di dati specifici nazionali e regionali, che possono essere usati in forma grezza o combinati con le nostre analisi pertinenti al contesto europeo. Raccogliamo e agevoliamo lo scambio delle migliori pratiche. Consentiamo l'accesso a infrastrutture di ricerca uniche per integrare le capacità di ricerca nazionali.

Possiamo aiutare le piccole amministrazioni, offrendo risorse e competenze di cui potrebbero essere carenti; così come le regioni e i paesi europei più grandi mettendo a disposizione reti di contatto europee, dati scientifici e analisi, al fine di rendere conto della loro situazione all'interno del più ampio contesto UE.

Offriamo le nostre competenze in materia di scienza a sostegno delle politiche come servizio che conferisce un valore aggiunto alle infrastrutture scientifiche e ai responsabili delle politiche nazionali. Collaborando con noi gli operatori a livello nazionale hanno l'opportunità di sfruttare le nostre risorse e competenze uniche per sviluppare o integrare le loro.

Offriamo le nostre competenze in materia di scienza a sostegno delle politiche come servizio che conferisce un valore aggiunto alle infrastrutture scientifiche e ai responsabili delle politiche nazionali.







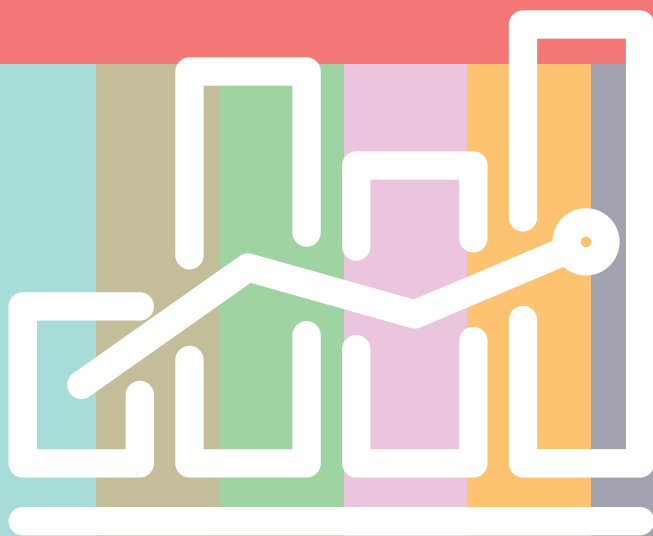
# COME possiamo contribuire a informare al meglio il VOSTRO PROCESSO DI ELABORAZIONE DELLE POLITICHE

Ogniqualevolta le nostre attività rispondono alle esigenze delle autorità nazionali, regionali o locali, emergono opportunità di collaborazione. Il nostro campo di intervento è vasto e può spaziare da contatti informali a più elaborati accordi di collaborazione. Esiste una grande varietà di settori scientifici che possono contribuire all'elaborazione delle politiche, e ciascuno di essi offre molti strumenti e servizi utili.

I settori politici illustrati nel presente documento seguono un approccio fondato sul "nesso di priorità" e riflettono gli attuali ambiti di competenza e di ricerca principali del JRC. Tuttavia, ciò non ci impedisce di affrontare le nuove sfide man mano che emergono e che sono destinate a evolvere nel tempo in funzione del mutamento delle priorità. Il seguente elenco riporta pertinenti esempi e studi di caso che, speriamo, vi incoraggeranno a collaborare con noi e a sottoporci le vostre necessità specifiche in materia di scienza a sostegno delle politiche.

# Economia, finanza e mercati

Il nostro approccio scientifico contribuisce all'approfondimento dell'Unione economica e monetaria, una delle principali priorità della Commissione europea. Grazie alle nostre competenze di modellizzazione, alle analisi socio economiche e agli strumenti analitici, forniamo strumenti utili affinché la Commissione e gli Stati membri ripristinino un sistema finanziario solido e stabile per l'UE.





## Monitoraggio e analisi della situazione economica e delle prospettive economiche

Forniamo modelli di analisi macroeconomica che contribuiscono a informare le decisioni economiche nazionali. In particolare, sono utilizzati il modello Global Multi Country (GM) e i modelli QUEST per produrre i seguenti tipi di studi:

- ▶ stima e analisi degli shock e degli effetti di ricaduta tra paesi;
- ▶ valutazione dei fattori trainanti degli sviluppi economici e scomposizione degli shock applicate a dati storici o all'orizzonte previsionale;
- ▶ valutazione dei fattori di crescita e di squilibrio (di bilancio, delle partite correnti, della disoccupazione, della competitività);
- ▶ interazione tra politica di bilancio e monetaria;
- ▶ analisi delle riforme strutturali;
- ▶ effetti degli investimenti pubblici sul PIL e sull'occupazione.

**PER MAGGIORI INFORMAZIONI:** <http://europa.eu/!wh38kC>



## Monitoraggio e analisi del settore bancario

Monitoriamo costantemente la resilienza del settore bancario dell'UE a potenziali crisi finanziarie attraverso il nostro modello di portafoglio di microsimulazione, SYMBOL. Tramite SYMBOL possiamo offrire analisi tecniche per:

- ▶ stimare l'ammontare delle perdite che potrebbero subire le finanze pubbliche;
- ▶ valutare il fabbisogno di ricapitalizzazione che consente alle banche di continuare a operare per fornire fondi all'economia reale;
- ▶ stimare i potenziali benefici per le finanze pubbliche degli strumenti della rete di sicurezza (aumento del requisito patrimoniale, bail-in, fondi di risoluzione).

**PER MAGGIORI INFORMAZIONI:** <http://europa.eu/!gG47vk>



## Piattaforma di specializzazione intelligente sulla modernizzazione industriale (S3P-Industria)

Promuoviamo un processo aperto per la collaborazione interregionale sugli investimenti orientati alle imprese, fornendo assistenza diretta agli Stati membri e alle regioni dell'UE per avviare partenariati su temi specifici di innovazione legati alla modernizzazione industriale. Forniamo meccanismi di sostegno per concreti progetti di investimento nell'ambito

di queste tematiche, che saranno messi a disposizione dei partenariati operanti attraverso la piattaforma, in funzione del loro status e delle loro necessità.

**PER MAGGIORI INFORMAZIONI:** <http://europa.eu/tm36PD>

SERVIZIO  
SCIENTIFICO



## **Monitoraggio e analisi degli squilibri di bilancio e dei sistemi fiscali**

Monitoriamo gli squilibri di bilancio nell'Unione europea in applicazione del patto di stabilità e crescita attraverso il programma GAP, utilizzato da tutti i paesi europei. Partecipiamo anche al gruppo di lavoro sul divario tra prodotto effettivo e potenziale (OGWG). Offriamo alle autorità nazionali negli Stati membri sessioni di formazione sull'utilizzo del programma GAP.

Siamo anche a disposizione per effettuare simulazioni di riforma fiscale attraverso il modello di microsimulazione fiscale e previdenziale EUROMOD.

**PER MAGGIORI INFORMAZIONI:** <http://europa.eu/DV46uk>  
<http://europa.eu/Ku34nq>

### **STUDIO DI CASO**

#### **Assistenza tecnica all'unità di politica fiscale del ministero delle Finanze greco per lo sviluppo di modelli di bilancio**

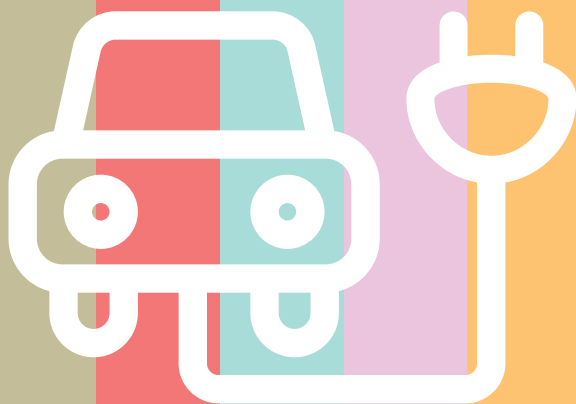
Il ministero delle Finanze greco ha chiesto assistenza per l'avvio e la gestione di operazioni di modellizzazione di bilancio perfezionate che permettano un migliore utilizzo dei microdati e degli strumenti di microsimulazione per informare le decisioni politiche.

Un esperto del JRC è stato inviato presso il ministero delle Finanze greco per offrire sostegno all'unità di politica fiscale riguardo agli strumenti specifici per la simulazione e la valutazione delle riforme del sistema fiscale e previdenziale. Il principale strumento utilizzato è il modello UE di microsimulazione EUROMOD. Il tutto è stato accompagnato da formazione e assistenza tecnica sulla gestione e l'utilizzo di microdati, condivisi dall'autorità fiscale greca ai fini della simulazione fiscale.

Questa attività è svolta nell'ambito del terzo memorandum d'intesa con la Grecia e si basa su di un accordo tra il JRC e il servizio di assistenza per le riforme strutturali della Commissione europea (SRSS).

# Energia e trasporti

Agevoliamo lo sviluppo e l'utilizzo di fonti energetiche alternative, incluse quelle rinnovabili, e di sistemi di trasmissione, distribuzione e stoccaggio dell'energia. Ci occupiamo di tutti gli aspetti dell'efficienza energetica, compresi il comportamento degli utenti e la sicurezza delle nuove tecnologie e dispositivi di risparmio energetico. Per quanto riguarda i trasporti, ci concentriamo sui sistemi multimodali e sulla decarbonizzazione.





## Piattaforma europea per l'efficienza energetica (E3P)

Attraverso lo strumento online interattivo e cooperativo E3P agevoliamo lo scambio di conoscenze all'interno della comunità online di esperti in materia di efficienza energetica. Aiutiamo anche gli scienziati e gli stakeholder negli Stati membri a:

- ▶ fornire agli esperti uno sportello unico per recuperare informazioni e scambiare dati;
- ▶ facilitare lo scambio delle migliori pratiche per le politiche nazionali in materia di efficienza energetica.

**PER MAGGIORI INFORMAZIONI:** <http://europa.eu/!KN67GX>



## Piattaforma di specializzazione intelligente per l'energia (S3PEnergia)

Attraverso le attività della S3PEnergia sosteniamo i responsabili delle politiche, le autorità e gli stakeholder coinvolti nelle politiche in materia di energia, ricerca e innovazione e il finanziamento della politica di coesione. Siamo proattivi nel mettere in contatto le autorità nazionali e regionali che hanno pianificato investimenti nell'ambito dell'innovazione energetica. Attraverso seminari tematici e materiali di riferimento contribuiamo a intensificare la cooperazione tra paesi e regioni, a rafforzare le capacità regionali e locali e ad aumentare l'impatto delle loro attività.

**PER MAGGIORI INFORMAZIONI:** <http://europa.eu/!bV73Nr>



## Sistema informativo sulle tecnologie energetiche strategiche (SETIS)

Attraverso la piattaforma online SETIS offriamo un repertorio di relazioni, pubblicazioni e altri documenti chiave sulle tecnologie a bassa emissione di carbonio, il relativo mercato e le prestazioni, nonché analisi degli ostacoli al loro utilizzo su larga scala. Forniamo anche orientamenti sul panorama dell'innovazione nel settore energetico e consulenza metodologica per il monitoraggio dei progressi. La banca dati europea degli operatori della R&I nel settore energetico consente agli Stati membri di individuare partner in tutta Europa per progetti di ricerca e innovazione nel settore energetico.

**PER MAGGIORI INFORMAZIONI:** <http://europa.eu/!tB97jJ>



## Analisi dei sistemi dell'elettricità e del gas e valutazione degli investimenti

Offriamo servizi di valutazione delle infrastrutture dell'energia elettrica e del gas, nonché dei mercati, dell'impatto sulla sicurezza dell'approvvigionamento e dell'integrazione delle fonti rinnovabili e dello stoccaggio. Offriamo anche servizi di valutazione degli investimenti nelle infrastrutture dell'energia e del gas e nei terminali GNL. Siamo anche in grado di fornire assistenza sulla specializzazione intelligente nelle reti intelligenti, sulle analisi costi-benefici dei progetti di reti intelligenti, sulla valutazione dell'integrazione dei mercati al dettaglio, delle reti di distribuzione e dei consumatori/prosumatori.

**PER MAGGIORI INFORMAZIONI:** <http://europa.eu/!Bw34KX>



## Strumenti di valutazione delle prestazioni del fotovoltaico (PV)

Forniamo accesso a una serie di strumenti computazionali e dati climatici:

- ▶ L'applicazione online PVGIS fornisce dati specifici di localizzazione sulla radiazione solare e sulle prestazioni fotovoltaiche per l'Europa, l'Africa e gran parte dell'Asia.
- ▶ Il PVGIS fornisce anche i dati dell'anno meteorologico tipico, necessari per elaborare i calcoli del consumo di energia.
- ▶ Lo strumento EMHIREs fornisce l'accesso a serie di dati trentennali della produzione di energia fotovoltaica per le regioni dell'UE, registrando una vasta gamma di effetti climatici.

L'impianto sperimentale europeo di energia solare del JRC è un laboratorio all'avanguardia a livello mondiale per la misurazione delle prestazioni dei prodotti fotovoltaici. Offre la calibrazione gratuita dei dispositivi di riferimento per i laboratori nazionali dell'UE e la verifica delle tecnologie sviluppate nei progetti di ricerca sostenuti dall'UE. Viene anche offerto un servizio di calibrazione commerciale per l'industria, che si concentra sui dispositivi innovativi.

**PER MAGGIORI INFORMAZIONI:** <http://europa.eu/!rN89un>



## Valutazione dell'impatto energetico e dei cambiamenti climatici

Il nostro strumento di modellizzazione POTEnCIA (strumento orientato alla politica per la valutazione dell'impatto energetico e dei cambiamenti climatici) consente una solida valutazione dell'impatto di diverse possibili politiche future sul sistema energetico dell'UE. Esso prende in considerazione ogni paese europeo separatamente e può analizzare un periodo di proiezione fino al 2050. Possiamo offrire alle autorità nazionali bilanci energetici dettagliati e informazioni sulle emissioni di CO<sub>2</sub> relative all'energia e ai processi di produzione; costi e prezzi del sistema energetico; indicatori di attività; capacità, caratteristiche e tasso di utilizzo delle apparecchiature installate; miglioramenti tecnologici dinamici sul versante della domanda.

**PER MAGGIORI INFORMAZIONI:** <http://europa.eu/!rt99VD>

## STUDIO DI CASO

### Sostegno alla sincronizzazione degli Stati baltici con il sistema energetico dell'UE

Siamo stati incaricati di descrivere e valutare gli scenari che permetterebbero la piena integrazione del sistema elettrico baltico nel quadro del mercato energetico dell'UE. A tal fine è stata necessaria una valutazione approfondita delle implicazioni della desincronizzazione delle reti elettriche baltiche dal sistema Russia/Bielorussia.

Abbiamo confrontato gli scenari sul costo di produzione e sugli investimenti richiesti nel sistema elettrico per gli orizzonti 2025 e 2030. Abbiamo modellizzato il sistema elettrico baltico sulla base dei dati relativi alla topologia attuale e prevista, alla domanda e ai costi raccolti dalla rete europea dei gestori dei sistemi di trasmissione (ENTSO) e i gestori del sistema di trasmissione della regione. È emerso che lo scenario di sincronizzazione con la rete europea continentale è l'opzione più efficiente dal punto di vista economico.

Questo risultato, insieme ad altre analisi di mercato e a studi sugli investimenti nelle infrastrutture, contribuisce al processo decisionale nella piattaforma del piano di interconnessione del mercato energetico baltico (BEMIP), in cui sono rappresentati tutti i paesi europei interessati dalla questione (Lituania, Lettonia, Estonia, Finlandia e Polonia).

ACCESSO  
A DATI &  
INFORMAZIONI



### Piattaforma per la valutazione della tecnologia dei trasporti e della mobilità (TEMA)

Attraverso la piattaforma dei megadati TEMA (basata su dati di mobilità GPS e originariamente interfacciata con sistemi di mappatura geografica digitale basati sul GIS) offriamo un'ampia gamma di analisi della mobilità, che forniscono le caratteristiche del comportamento di guida dei veicoli a livello regionale e indagano il potenziale di tecnologie automobilistiche innovative insito nei sistemi di trasporto complessi.

**PER MAGGIORI INFORMAZIONI:** <http://europa.eu/!Tq39qM>

ACCESSO  
A DATI &  
INFORMAZIONI



### Sistema di monitoraggio e informazione sulla ricerca e l'innovazione nei trasporti (TRIMIS)

Attraverso TRIMIS sosteniamo l'elaborazione e l'attuazione dell'agenda strategica per la ricerca e l'innovazione nei trasporti (STRIA) e mappiamo le tendenze delle tecnologie dei trasporti e le capacità di ricerca e innovazione.



Sono state sviluppate in totale sette tabelle di marcia STRIA relative a varie aree tematiche quali:

- ▶ trasporti cooperativi, connessi e automatizzati
- ▶ elettrificazione dei trasporti
- ▶ progettazione e produzione di veicoli
- ▶ energia alternativa a basse emissioni per il trasporto
- ▶ sistemi di gestione della rete e del traffico
- ▶ mobilità e servizi intelligenti
- ▶ infrastrutture

**PER MAGGIORI INFORMAZIONI:** <http://europa.eu/!Cg99Qm>

SERVIZIO  
SCIENTIFICO



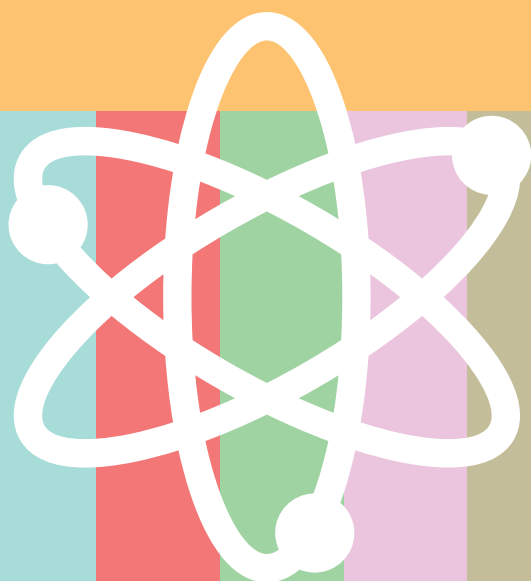
## Modellizzazione dei trasporti

Offriamo strumenti di modellizzazione concernenti i flussi e la ripartizione dei trasporti, l'attività economica, il commercio, la logistica, lo sviluppo regionale e gli impatti ambientali. Possiamo anche fornire assistenza nel valutare la ripartizione geospaziale ottimale e il tipo di stazioni di ricarica dei veicoli elettrici.

**PER MAGGIORI INFORMAZIONI:** <http://europa.eu/!xh67vJ>

# Applicazioni nucleari

Un'importante parte del nostro lavoro è incentrata sulla sicurezza e sulla salvaguardia dei reattori nucleari e dei cicli del combustibile attuali e di nuova generazione. Disponiamo di infrastrutture scientifiche accessibili attraverso il nostro nuovo programma di accesso libero alle infrastrutture di ricerca del JRC (vedere pagina 68). Offriamo anche formazione sull'individuazione e sulla lotta al traffico illecito di materiali radioattivi e nucleari.





## Monitoraggio della radioattività ambientale (REM)

La banca dati REM (monitoraggio della radioattività ambientale) fornisce un quadro unico per la raccolta di dati qualificati sulla radioattività ambientale provenienti da fonti numerose e diversificate. In caso di emergenza nucleare o radiologica/nucleare, la banca dati REM fornisce supporto per lo scambio di dati e informazioni essenziali quali:

- ▶ messaggi di segnalazione di un avvenuto incidente e tutte le successive informazioni ufficiali inviate attraverso la rete ufficiale di emergenza della CE, ECURIE (sistema europeo per uno scambio rapido di informazioni in caso di emergenza radiologica);
- ▶ dati di monitoraggio in tempo reale raccolti da sistemi automatici di sorveglianza in 37 paesi europei che il sistema EURDEP diffonde alle autorità nazionali e internazionali competenti;

Inoltre, abbiamo redatto l'atlante europeo della radiazione naturale (EANR) in collaborazione con le autorità competenti, che fornisce per l'intero territorio europeo una serie di mappe indicanti i livelli di radioattività naturale a livello regionale. Nel complesso, combinando tutte le informazioni dalle diverse fonti e mappe, ciò contribuisce a stimare la dose annuale di radioattività naturale alla quale la popolazione è esposta. L'atlante fornisce materiale di riferimento e genera dati armonizzati per la comunità scientifica e le autorità di regolamentazione; inoltre costituisce uno strumento di informazione per i cittadini.

**PER MAGGIORI INFORMAZIONI:** <http://europa.eu/!Ur97dX>



## Osservatorio europeo sulle risorse umane nel settore dell'energia nucleare (EHRO-N)

Grazie a EHRO-N produciamo e aggiorniamo regolarmente una banca dati di qualità garantita sul fabbisogno in termini di risorse umane dei diversi stakeholder nell'ambito dell'energia nucleare e della sicurezza nucleare. In particolare, aiutiamo a individuare lacune e insufficienze nell'infrastruttura europea dell'istruzione e formazione (I&F) nel settore nucleare e a elaborare raccomandazioni per azioni correttive e misure di ottimizzazione. Partecipiamo anche attivamente allo sviluppo di un programma europeo di qualifiche nel settore nucleare e di riconoscimento reciproco (il sistema europeo di crediti per l'istruzione e la formazione professionale /ECVET).

**PER MAGGIORI INFORMAZIONI:** <http://europa.eu/!xq44du>



## Centro europeo di scambio di esperienza operativa

Il centro è un repertorio centrale europeo di raccolta e scambio di feedback sull'esperienza operativa nel settore delle centrali nucleari. Raccogliamo e archiviamo sistematicamente il feedback delle autorità europee di regolamentazione nucleare e dalle rispettive organizzazioni di supporto tecnico in relazione agli eventi verificatisi durante l'esercizio di tali centrali. Il centro incoraggia la comunicazione, la cooperazione e la condivisione di esperienze tra queste istituzioni e permette al pubblico di consultare molte delle sue relazioni.

**PER MAGGIORI INFORMAZIONI:** <http://europa.eu/!bw86pk>



## Conservazione dei dati di analisi della sicurezza dei reattori termici (STRESA)

Forniamo un archivio protetto di dati sperimentali destinati alla diffusione di informazioni derivanti da progetti e attività scientifiche su vasta scala nei settori della modellizzazione di incidenti gravi e della preparazione e risposta alle emergenze. I dati relativi a impianti termoidraulici registrati negli impianti sperimentali ad effetto integrale (ITF) sono tradizionalmente utilizzati per convalidare i codici di sistema Best Estimate e per analizzare il comportamento delle centrali nucleari in scenari di incidenti. Allo stesso modo, vengono utilizzate strutture dedicate a specifici fenomeni di incidente termico idraulico grave per sviluppare e migliorare specifici modelli analitici e codici utilizzati nell'analisi degli incidenti gravi per i reattori ad acqua leggera.

**PER MAGGIORI INFORMAZIONI:** <https://stresa.jrc.ec.europa.eu>



## Rete di dati e informazioni online per l'energia (ODIN)

Attraverso il portale ODIN offriamo accesso a banche dati di ingegneria, a dati documentali e ad altre informazioni relative alla ricerca europea nei settori dell'energia nucleare e convenzionale: contiene le banche dati di ingegneria MatDB e HIAD oltre alla banca dati documentale DoMa e ad altre informazioni connesse. L'applicazione della banca dati MatDB può essere configurata per soddisfare le esigenze relative alla gestione dei dati di singole organizzazioni di ricerca. Essa permette l'accesso aperto, registrato o limitato ai dati, nonché moduli per accedere, navigare ed estrarre i dati.

**PER MAGGIORI INFORMAZIONI:** <https://odin.jrc.ec.europa.eu/odin>



## Attività strategiche di controllo delle esportazioni con i stakeholder a livello nazionale

Forniamo consulenze tecniche, analisi, sviluppo delle capacità e collaborazione diretta con le autorità nazionali nel settore del controllo strategico degli scambi commerciali, inclusi i seguenti servizi:

- ▶ sviluppo di assistenza tecnica alle autorità di controllo delle esportazioni dell'UE da parte del pool di esperti dell'UE sui controlli delle esportazioni di prodotti a duplice uso
- ▶ analisi mensili dei dinieghi di autorizzazione all'esportazione
- ▶ sostegno all'UE e agli Stati membri nei regimi internazionali di controllo delle esportazioni
- ▶ gruppi di esperti virtuali per le modifiche tecniche alle sanzioni
- ▶ sviluppo delle capacità attraverso seminari tecnici ed esercizi di simulazione

**PER MAGGIORI INFORMAZIONI:** <http://europa.eu/!yf46BF>



## Prestazioni del combustibile, dei materiali e del ciclo del combustibile



Forniamo competenze, laboratori e infrastrutture, nonché risorse relative all'analisi dei dati, a sostegno della sicurezza degli attuali e futuri reattori innovativi e del ciclo del combustibile.

- ▶ Forniamo dati scientifici su combustibili e materiali nucleari per gli strumenti di simulazione sviluppati da organizzazioni di ricerca e di sicurezza tecnica, e per codici e standard.
- ▶ Assistiamo nella preparazione di programmi di irradiazione e di analisi post-irradiazione per i programmi sulla quarta generazione e le iniziative industriali degli Stati membri.
- ▶ Conduciamo esperimenti dedicati per la comprensione degli aspetti relativi alla sicurezza dei sistemi innovativi sviluppati dagli Stati membri.

I dati generati sono utilizzati come input per definire i codici di modellizzazione del combustibile, come il TRANSURANUS del JRC. Il codice serve alla progettazione e alla concessione di licenze relative al combustibile nucleare.

**PER MAGGIORI INFORMAZIONI:** <http://europa.eu/!GT79gW>



## Smantellamento e gestione dei rifiuti

La gestione responsabile e sicura dei rifiuti generati attraverso l'utilizzo di materiale radioattivo nell'energia nucleare, incluse la disattivazione, ma anche nell'ambito dell'industria, della ricerca e della medicina, è regolamentata dalla direttiva 2011/70/EURATOM del Consiglio ("che istituisce un quadro comunitario

per la gestione responsabile e sicura del combustibile nucleare esaurito e dei rifiuti radioattivi").

Forniamo competenze, laboratori e infrastrutture, nonché risorse relative all'analisi dei dati, a sostegno della disattivazione dei reattori e delle infrastrutture nucleari e della gestione e smaltimento dei rifiuti nucleari.

Attraverso la disattivazione delle infrastrutture nucleari del JRC (<http://europa.eu/!wQ87fw>) offriamo competenze e un banco di prova per gli Stati membri.

Al fine di garantire una disattivazione sicura degli impianti nucleari europei è importante la presenza di personale qualificato ed esperto. Il JRC è a capo delle iniziative europee di apprendimento per la disattivazione nucleare e la bonifica ambientale (ELINDER) e organizza, insieme ai nostri partner, corsi dedicati per questo specifico sviluppo professionale. (<http://europa.eu/!WC64Dk>).

Produciamo dati scientifici a sostegno dello smaltimento dei rifiuti nucleari all'interno di formazioni geologiche e per il relativo studio di sicurezza. Forniamo un sistema integrato di gestione delle conoscenze per mantenere e trasferire alla futura generazione la grande quantità di conoscenze e dati generati.

**PER MAGGIORI INFORMAZIONI:** <http://europa.eu/!Yb86UD>

ACCESSO  
A DATI &  
INFORMAZIONI



## Sicurezza e salvaguardie nucleari

SERVIZIO  
SCIENTIFICO



Forniamo competenze e laboratori per affrontare le priorità fondamentali relative alla minimizzazione del rischio di proliferazione nucleare e alla protezione contro il traffico illecito di materiali nucleari e radiologici. Ulteriori elementi di rilievo sono il funzionamento efficiente ed efficace di sistemi europei e internazionali di salvaguardie nucleari.

- ▶ Nelle strutture del JRC sosteniamo la verifica e la convalida delle apparecchiature di rilevamento nucleare per i partner dell'UE.
- ▶ Garantiamo il libero accesso a molti dei nostri impianti nucleari come i laboratori PERLA e ITRAP.
- ▶ Conduciamo analisi forensi nucleari per gli Stati membri dell'UE e per diverse autorità.

Gestiamo la rete ESARDA che riunisce autorità, operatori, industria e accademici degli Stati membri dell'UE.

## **STUDIO DI CASO**

### **Sessioni di formazione per funzionari doganali dell'UE presso il centro europeo di formazione per la sicurezza nucleare (EUSECTRA) del JRC**

Dal suo avvio, il centro europeo di formazione per la sicurezza nucleare EUSECTRA del JRC ha insegnato ad agenti in prima linea, formatori ed esperti di oltre 70 paesi come individuare e rispondere al traffico illecito di materiali radioattivi e nucleari.

Il programma formativo è rivolto a tutte le dogane dell'UE ai fini della preparazione, individuazione e risposta relative alla rilevazione e alla sicurezza di materie radioattive e nucleari (RN). Ai partecipanti viene fornita una preparazione pratica sulla rilevazione nucleare, ponendo l'accento su scenari realistici in cui è presente materiale radioattivo e nucleare, inclusi i materiali radioattivi presenti in natura (NORM).

La formazione EUSECTRA si è dimostrata in grado di migliorare la capacità di rilevazione ai valichi di frontiera e in altri punti delle frontiere esterne, di aumentare le conoscenze, le abilità e le competenze dei funzionari doganali che utilizzano apparecchiature di rilevazione RN, e ha permesso di individuare e diffondere le migliori pratiche tra i partecipanti.

Dal 2015 gli esperti di rilevazione doganale di tutti i paesi dell'UE, Albania, Bosnia-Erzegovina, ex Repubblica jugoslava di Macedonia, Montenegro, Serbia e Turchia sono stati formati presso EUSECTRA.

# Istruzione, abilità e occupazione

Studiamo in che modo si possa garantire un accesso equo all'istruzione e alla formazione, che è un prerequisito per una società più giusta. Analizziamo l'impatto dell'e-learning e di altre nuove forme di istruzione. Sosteniamo gli sforzi volti a prevedere le future necessità in termini di abilità, in modo da adeguare di conseguenza la formazione professionale. Analizziamo le opportunità offerte dall'economia "on demand" e dalla "gig economy", e le relative implicazioni per i sistemi di protezione sociale.





SERVIZIO  
SCIENTIFICO



## Istruzione e formazione aperte e innovative

Forniamo agli Stati membri consulenza su come sviluppare, promuovere e raccogliere dati dal nostro strumento di autovalutazione per il livello di integrazione dell'apprendimento digitale nelle scuole (maturità digitale). Possiamo anche sostenere gli Stati membri nello sviluppo di politiche sull'istruzione aperta e gli istituti di istruzione superiore per l'utilizzo del quadro di "istruzione aperta".

**PER MAGGIORI INFORMAZIONI:** <http://europa.eu/!Cf88Vf>

ACCESSO  
A DATI &  
INFORMAZIONI



## Analisi delle prestazioni di diversi sistemi nazionali di istruzione e formazione

Partecipiamo all'attuazione della strategia faro per l'istruzione e la formazione 2020 attraverso l'analisi delle prestazioni di diversi sistemi nazionali di istruzione e formazione. Monitoriamo e valutiamo le riforme strutturali nel quadro degli orientamenti in materia di occupazione, attraverso metodi qualitativi e quantitativi. I dati raccolti nel contesto del monitoraggio annuale dell'istruzione e della formazione consentono agli Stati membri di comparare le loro rispettive prestazioni e di individuare le leve politiche, valutare il contesto più ampio e far luce su settori di interesse strettamente connessi che possono influenzare le prestazioni.

**PER MAGGIORI INFORMAZIONI:** <https://crell.jrc.ec.europa.eu>

SERVIZIO  
SCIENTIFICO



## Quadro di riferimento europeo per le competenze digitali e imprenditoriali

Forniamo inoltre consulenza sull'uso del quadro di riferimento sulla competenza digitale per lo sviluppo della strategia per le abilità digitali degli Stati membri, per il riesame dei programmi di studio, lo sviluppo della formazione degli insegnanti e/o i sistemi di certificazione per i cittadini. Il quadro di riferimento è attualmente utilizzato da più di 10 Stati membri o governi regionali (Spagna, Regno Unito, Estonia, Fiandre, Malta, Slovenia, Italia, Croazia e, in Spagna: Paesi Baschi, Andalusia).

**PER MAGGIORI INFORMAZIONI:** <http://europa.eu/!UN79gW>



## Autoriflessione su un apprendimento efficace mediante la promozione dell'innovazione attraverso le tecnologie didattiche (SELFIE)

Aiutiamo le comunità scolastiche a capire a che punto si trovano riguardo all'uso delle tecnologie digitali, attraverso uno strumento online per l'autoriflessione di facile utilizzo per le scuole in Europa: SELFIE pone quesiti a dirigenti scolastici, insegnanti e studenti, e sulla base di questi riscontri fornisce un'immagine, ovvero un SELFIE: un'istantanea dei punti di forza e di debolezza di una scuola in relazione all'uso delle tecnologie digitali per l'apprendimento. I funzionari scolastici e altre autorità didattiche possono valutare facilmente a che punto si trova la scuola e, su questa base, decidere cosa intendono migliorare ed elaborare la loro propria strategia.

**PER MAGGIORI INFORMAZIONI:** <http://europa.eu/!bf67nV>

### STUDIO DI CASO

#### **Relazione sulla mobilità intersettoriale utilizzata per informare la normativa sul dottorato industriale in Polonia**

Il ministero polacco della Scienza e dell'istruzione superiore stava pianificando una nuova normativa sui dottorati industriali e ha richiesto la nostra consulenza in merito alle modalità di valutazione dell'impatto della misura che stava preparando.

Sulla base dei risultati di una relazione sulla mobilità intersettoriale e sul trasferimento di conoscenze, abbiamo fornito suggerimenti nel quadro della consultazione pubblica organizzata dal ministero polacco sul progetto legislativo. La nostra relazione mappa le misure politiche a sostegno della mobilità intersettoriale negli Stati membri e, sulla base della valutazione delle misure politiche, analizza i dati disponibili relativi al loro impatto. La relazione ha fornito dati molto concreti nell'ambito delle valutazioni dei dottorati industriali e ne ha dimostrato chiaramente l'impatto sulle abilità e sull'occupabilità dei ricercatori di dottorato. Data la rilevanza di questi risultati per l'iniziativa polacca, siamo anche stati invitati a presentarli durante la conferenza tematica del congresso nazionale della scienza sulla cooperazione scienza-industria, il che ha consentito di apportare un utile contributo al dibattito nazionale sul percorso industriale delle carriere scientifiche.

Come risultato di tali attività, le autorità polacche hanno modificato la metodologia di valutazione proposta, ampliando sostanzialmente il campo di applicazione degli indicatori di impatto da prendere in considerazione.

# Cibo, nutrizione e salute

Ci occupiamo di diversi aspetti della catena del valore alimentare, tra cui rifiuti alimentari, rifiuti di imballaggio e relativo riciclaggio e materiali sostenibili per la produzione di imballaggi alimentari. Ci occupiamo anche della sicurezza e della qualità di alimenti e mangimi. Esaminiamo le implicazioni delle nuove tecnologie. Studiamo l'alimentazione e la salute, una migliore prevenzione e la medicina personalizzata, la protezione e la scelta del consumatore. Contribuiamo alla progettazione di sistemi di sanità pubblica e di salute digitale.





## Laboratori di riferimento dell'Unione europea (EURL)

Gestiamo i laboratori di riferimento dell'Unione europea, relativi principalmente alla sicurezza alimentare e all'autorizzazione preventiva alla commercializzazione dei prodotti alimentari e dei mangimi in Europa. I laboratori di riferimento dell'UE collaborano con i laboratori di riferimento nazionali e i laboratori di controllo ufficiali in Europa organizzando seminari, riunioni di esperti, prove di valutazione, corsi di formazione e condivisione delle conoscenze.

Il laboratorio di riferimento dell'UE per le alternative alla sperimentazione animale (EURL ECVAM) è impegnato nello sviluppo, nella convalida e nella promozione di metodi che non comportano l'uso di animali per verificare la sicurezza e l'efficacia di agenti chimici e biologici (ad es. i vaccini) utilizzati in diversi settori. A sostegno delle attività di validazione e della cooperazione con i paesi europei, EURL ECVAM coordina la rete dell'Unione europea dei laboratori idonei alla validazione di metodi alternativi (EU-NETVAL) che dispone attualmente di 37 strutture affiliate ubicate in tutta Europa.

L'EURL ECVAM sostiene anche i comitati nazionali per la protezione degli animali utilizzati a fini scientifici istituiti in conformità alla direttiva 2010/63/UE.

**PER MAGGIORI INFORMAZIONI:** <https://ec.europa.eu/jrc/en/eurls>



## La piattaforma informativa per i dati di monitoraggio chimico (IPCHEM)

Attraverso il portale di riferimento, IPChEM, offriamo ai responsabili delle politiche e agli scienziati dei paesi europei un approccio più coordinato per la ricerca, l'accesso, il recupero, la valutazione e la condivisione dei dati sulla presenza di sostanze chimiche attraverso vari mezzi di comunicazione (ad es. ambiente, esseri umani, alimenti/mangimi, aria interna e prodotti di consumo).

**PER MAGGIORI INFORMAZIONI:** <https://ipchem.jrc.ec.europa.eu/>



## Centro di conoscenze sulle frodi alimentari e la qualità degli alimenti (KCFFQ)

Il centro di conoscenze sulle frodi alimentari e la qualità degli alimenti (KCFFQ) è concepito per raccogliere, integrare e interpretare le conoscenze disponibili relative all'individuazione di frodi nella catena di approvvigionamento alimentare e di creare strumenti per scoraggiare i truffatori dall'adulterare gli alimenti. Gestito dalla Commissione europea, il centro intende sia sostenere l'elaborazione delle politiche a livello europeo sia aiutare le autorità nazionali competenti in Europa a intraprendere un'azione normativa contro coloro che per motivi economici adulterano i prodotti alimentari. Esso coordina in particolare le attività di sorveglianza del mercato e gestisce un sistema di allerta rapida e di informazione.

### PER MAGGIORI INFORMAZIONI:

<https://ec.europa.eu/knowledge4policy/food-fraud>



## Centro di conoscenze per la sicurezza alimentare e nutrizionale (KC-FNS)

Il centro di conoscenze per la sicurezza alimentare e nutrizionale mondiale sostiene l'impegno dell'UE a eliminare la fame nel mondo, raggiungere la sicurezza alimentare e migliorare la nutrizione nei paesi in cui la sicurezza alimentare e nutrizionale e l'agricoltura rappresentano un settore d'intervento prioritario dell'UE. Il centro aspira a tradurre e integrare i risultati della ricerca scientifica in politiche e a rafforzare il dialogo e il coordinamento tra i servizi della Commissione europea.

Faciliterà la condivisione di conoscenze, competenze e insegnamenti tratti tra i servizi europei attraverso un accesso unico con strumenti CE di analisi e di visualizzazione pertinenti, nonché dati e pubblicazioni. Riguardo ad argomenti specifici, il centro di conoscenze sintetizzerà le informazioni esistenti e analizzerà le lacune della conoscenza. Ove necessario, fornirà uno spazio per le reti di scienziati e responsabili delle politiche.

### PER MAGGIORI INFORMAZIONI:

<https://ec.europa.eu/knowledge4policy/global-food-nutrition-security>

## STUDIO DI CASO

### Assicurare l'integrità della catena alimentare europea

Il progetto di integrità degli alimenti riunisce 38 partner internazionali dell'industria, del mondo accademico e degli istituti governativi. È incentrato sull'armonizzazione e sullo sfruttamento della ricerca e delle tecnologie per garantire l'integrità degli alimenti europei, per incoraggiare la fiducia dei consumatori in merito a sicurezza, autenticità e qualità e per proteggere il valore aggiunto dell'industria agroalimentare europea.

#### Il progetto:

- ▶ realizza una vasta base di conoscenze che collega specifici prodotti alimentari con potenziali questioni di frode o integrità, insieme alle strategie analitiche che possono essere utilizzate per l'individuazione di frodi alimentari o per i test di autenticità;
- ▶ fornisce un'analisi delle lacune e consultazioni degli stakeholder per identificare le aree di integrità alimentare nelle quali avviare nuove ricerche;
- ▶ sviluppa e attua metodologie di controllo della qualità e dell'autenticità dell'olio di oliva;
- ▶ crea un sistema di allerta rapida per l'individuazione delle frodi alimentari e dell'adulterazione.

ACCESSO  
A DATI &  
INFORMAZIONI



### Prevenzione delle malattie non trasmissibili

Sosteniamo i responsabili delle politiche a livello nazionale e dell'UE nella pianificazione, attuazione e valutazione delle azioni di sanità pubblica volte alla prevenzione delle malattie non trasmissibili (ad es. malattie cardiovascolari, obesità, diabete e tumori).

#### PER MAGGIORI INFORMAZIONI:

<http://europa.eu/!fB47Px>; <http://europa.eu/!hr96Nh>



## Informazioni sui tumori e sulle malattie rare

Armonizziamo e pubblichiamo dati sui tumori e monitoriamo l'incidenza del cancro in Europa. Il sistema europeo d'informazione sul cancro consente di consultare e visualizzare modelli geografici e andamenti temporali relativi a incidenza dei tumori, mortalità e tassi di sopravvivenza in Europa. Sosteniamo anche la rete europea dei registri oncologici.

Lavoriamo per l'armonizzazione dei dati sulle malattie rare e stiamo sviluppando la piattaforma europea per la registrazione delle malattie rare. La piattaforma garantirà l'interoperabilità dei dati sulle malattie rare, attualmente frammentati in più di 600 registri di pazienti sparsi in tutta Europa. Includerà anche due reti principali di sorveglianza delle malattie rare già ospitate dal JRC.

### **PER MAGGIORI INFORMAZIONI:**

<https://ecis.jrc.ec.europa.eu/>; <http://europa.eu/!FK46Yw>



## Armonizzazione e standardizzazione della qualità dell'assistenza sanitaria oncologica

L'iniziativa della Commissione europea sul cancro al seno mira a migliorare e ad armonizzare la cura di questa forma di cancro in Europa. Per garantire che lo stesso livello di massima qualità delle cure sia disponibile ovunque in Europa stiamo sviluppando raccomandazioni per lo screening e la diagnosi del cancro al seno e un sistema europeo di garanzia della qualità in merito ai servizi forniti in questo settore. Un'iniziativa analoga è attualmente in fase di elaborazione per affrontare la sfida del cancro coloretale.

**PER MAGGIORI INFORMAZIONI:** <http://ecibc.jrc.ec.europa.eu>

# Scarsità di risorse, cambiamenti climatici e sostenibilità

Ci concentriamo sulla mitigazione e sull'adattamento ai cambiamenti climatici e alla scarsità di risorse e il loro impatto su terra/ suolo, acqua, agricoltura, foreste, biodiversità e materie prime essenziali. Studiamo le alternative alla scarsità di risorse e nuove fonti di risorse. Sosteniamo lo sviluppo di un'economia circolare e di una bioeconomia sostenibile in Europa. Lavoriamo sulla qualità dell'aria, dell'acqua e del suolo, sui servizi ecosistemici e sulla biodiversità.





SERVIZIO  
SCIENTIFICO



## Valutazione politica integrata dei benefici economici delle politiche idriche

Studiamo l'attuale e futura disponibilità e domanda di acqua, tenendo in considerazione gli aspetti economici quali i costi della scarsità idrica per i vari settori che utilizzano acqua, il settore energetico e la produzione agricola. In collaborazione con gli Stati membri valutiamo i benefici economici delle politiche dell'UE in materia di acqua dolce e marina e i costi della mancata attuazione. Forniamo una prospettiva sugli impatti ambientali della futura crescita delle attività economiche marittime.

**PER MAGGIORI INFORMAZIONI:** <http://water.jrc.ec.europa.eu/waterportal>

SERVIZIO  
SCIENTIFICO



## Sostegno al rispetto della normativa sulla qualità dell'aria e sulle emissioni

Garantiamo la qualità dei programmi di monitoraggio della qualità dell'aria degli Stati membri (ERLAP) e forniamo consulenza sulla modellizzazione e il monitoraggio della qualità dell'aria conformemente ai requisiti della normativa UE sulla qualità dell'aria (FAIRMODE). Offriamo inoltre strumenti per sostenere le autorità nazionali nella presentazione dei loro inventari delle emissioni nazionali su griglia.

**PER MAGGIORI INFORMAZIONI:** <http://europa.eu/nG77cb>

ACCESSO  
A DATI &  
INFORMAZIONI



## Migliori pratiche di gestione ambientale

Possiamo redigere documenti di riferimento e fornire orientamenti sulle migliori pratiche di gestione ambientale per sostenere gli sforzi delle pubbliche amministrazioni e di altre organizzazioni a vari livelli in tutta l'UE. Questi documenti di riferimento prendono in considerazione, ad esempio, i servizi forniti dalle amministrazioni pubbliche locali (ad es. la fornitura di acqua, il trattamento delle acque reflue municipali) e, più in generale, i modi di affrontare i principali aspetti ambientali dell'amministrazione territoriale locale, ad es. l'energia sostenibile e i cambiamenti climatici, la mobilità, la qualità dell'aria locale, l'utilizzo del suolo, l'inquinamento acustico, le aree verdi urbane, l'educazione ambientale e la diffusione di informazioni a cittadini e imprese.

**PER MAGGIORI INFORMAZIONI:** <http://europa.eu/Gw93Xp>



## Base di conoscenze sulle materie prime dell'UE

La base di conoscenze sulle materie prime dell'UE fornisce dati su offerta e domanda, indicatori per il monitoraggio delle catene del valore delle materie prime, aspetti delle materie prime primarie e secondarie, questioni commerciali relative a minerali e metalli, tecnologia e innovazione.

La base di conoscenze può essere utile per le associazioni professionali e per l'elaborazione di politiche industriali.

**PER MAGGIORI INFORMAZIONI:** <http://europa.eu/!cj96BN>



## Base di conoscenze sulla bioeconomia

Il centro di conoscenze per la bioeconomia raccoglie, struttura e rende accessibili ai responsabili delle politiche e agli stakeholder in Europa i dati e le informazioni pertinenti provenienti da diverse fonti. Raccogliamo le conoscenze e le competenze necessarie per valutare lo stato, i progressi e l'impatto della bioeconomia, sviluppiamo e mettiamo a disposizione strumenti previsionali e i risultati degli esercizi di previsione, e sosteniamo in generale un approccio più sistematico e dinamico all'elaborazione delle politiche in materia di bioeconomia.

**PER MAGGIORI INFORMAZIONI:**  
<https://ec.europa.eu/knowledge4policy/bioeconomy>



## Informazioni sulle foreste e sulle specie arboree

Forniamo informazioni sulla distribuzione territoriale delle foreste europee per consentire iniziative in materia di protezione e conservazione, l'analisi delle risorse, la ricerca sui cambiamenti climatici e altre applicazioni relative alle foreste. Effettuiamo la mappatura biofisica e la valutazione dei servizi ecosistemici forestali; la misurazione dei cambiamenti nella fornitura di questi servizi come risultato di perturbazioni antropogeniche e naturali; la valutazione economica e la contabilità ambientale ed economica.

Il nostro atlante europeo delle specie arboree forestali e la relativa banca dati dinamica di informazioni sui nostri alberi, sul loro utilizzo, sulle minacce a cui sono esposti e, da ultimo, sui cambiamenti che il clima potrebbe causare, rappresentano una valida risorsa per i servizi forestali e i servizi contro gli incendi forestali, e per altri enti pertinenti negli Stati membri.

**PER MAGGIORI INFORMAZIONI:** <http://europa.eu/!jf77xJ>



## Sostegno alle segnalazioni e alla conformità alle normative internazionali in materia di foreste

Forniamo una garanzia di qualità delle segnalazioni e della contabilità delle emissioni di gas a effetto serra e dei bacini di assorbimento dei gas dal settore della destinazione d'uso del territorio, della variazione di destinazione d'uso del territorio e delle attività forestali (LULUCF) degli Stati membri. Forniamo orientamenti sul monitoraggio delle risorse forestali e della biomassa e delle emissioni di carbonio associate, a livello UE, pantropicale e mondiale, nel contesto della lotta dell'Unione europea contro il riscaldamento globale. Offriamo anche strumenti per aiutare le autorità nazionali a sviluppare una gestione sostenibile delle foreste e a mitigare, conservare e aumentare il pozzo forestale, utilizzando al contempo prodotti del legno in sostituzione dei materiali e dell'energia a maggiore intensità di carbonio.

**PER MAGGIORI INFORMAZIONI:** <http://europa.eu/!Uj67nP>.

### STUDIO DI CASO

#### **Metodologie di valutazione integrata volte a promuovere aree urbane sostenibili e resilienti e a migliorare la qualità dell'aria**

Oltre ad aiutare le autorità nazionali ad assolvere gli obblighi previsti dalla legislazione europea sulla qualità dell'aria, possiamo valutare l'impatto di strategie urbane e regionali sullo sviluppo sostenibile.

In particolare, abbiamo sviluppato lo strumento SHERPA (screening per un elevato potenziale di riduzione delle emissioni nell'aria) e lo abbiamo messo a disposizione delle autorità e degli utilizzatori locali.

Lo strumento SHERPA permette ai responsabili di scegliere politiche efficaci per migliorare la qualità dell'aria aiutandoli a trovare il massimo potenziale di miglioramento sulla base di misure concepite a livello locale, e di identificare i settori e gli inquinanti da trattare prioritariamente per migliorare la qualità dell'aria in una data zona. Inoltre, SHERPA può essere utilizzato per calcolare i contributi delle regioni confinanti alla qualità dell'aria locale.

SHERPA opera con un insieme predefinito di dati di input (inclusi gli inventari delle emissioni) che coprono l'intero territorio europeo con una risoluzione elevata. Ciò fornisce una metodologia di analisi diretta per nuove politiche sulla qualità dell'aria per qualsiasi regione in Europa.

# Sicurezza civile

Sosteniamo la preparazione e la reazione alle situazioni di emergenza e la gestione del rischio di catastrofi in caso di pericoli naturali e antropici, incluse le pandemie e le epidemie e le minacce derivanti da eventi chimici, biologici, radiologici e nucleari (CBRN). Le nostre attività comprendono la lotta alla criminalità e al terrorismo, inclusa la lotta al traffico illecito (di persone, droghe o armi), lo scambio intensificato di informazioni relative alla sicurezza, la comprensione delle cause della radicalizzazione e la protezione delle infrastrutture critiche. Esaminiamo la protezione dei dati e l'utilizzo dei dati relativi alle comunicazioni. Ci concentriamo sulla sicurezza informatica. Ci occupiamo anche di determinati aspetti tecnici relativi all'attuazione dei trattati e delle convenzioni sulla non proliferazione delle armi nucleari, chimiche e biologiche.





## Centro di conoscenze per la gestione del rischio di catastrofi

Il centro di conoscenze per la gestione del rischio di catastrofi della Commissione europea promuove processi di trasformazione e innovazioni che migliorano la nostra comprensione del rischio di catastrofi per rafforzare la resilienza e sviluppare approcci all'elaborazione delle politiche che tengano conto dei rischi. Esso offre un sostegno scientifico basato su dati concreti per l'intero ciclo di gestione del rischio di catastrofi, aiutando così le autorità europee a prepararsi e a rispondere alle situazioni di emergenza e a prevenire e ridurre l'impatto delle catastrofi.

Attraverso il consolidamento di reti di scienziati e responsabili delle politiche e un archivio online di risultati della ricerca e risultati operativi rilevanti, il centro di conoscenze agevola l'impiego della ricerca e individua lacune, sfide ed esigenze di ricerca. Offre inoltre un sistema di supporto che fornisce alle autorità nazionali nell'UE consulenza tecnica per la valutazione delle capacità relative ai rischi e alla gestione dei rischi.

**PER MAGGIORI INFORMAZIONI:** <http://drmkc.jrc.ec.europa.eu/>



## Osservatorio europeo sulla siccità (EDO)

L'osservatorio europeo sulla siccità fornisce informazioni rilevanti sulla siccità come le mappe di indicatori derivate da diverse fonti di dati (ad es. misurazioni delle precipitazioni, misurazioni satellitari, contenuto modellato di umidità del suolo).

L'Osservatorio fornisce alle autorità europee:

- ▶ accesso a dati e strumenti di previsione;
- ▶ accesso a informazioni armonizzate, mappatura dei danni e valutazione del relativo impatto sociale ed economico;
- ▶ sostegno alla collaborazione internazionale;
- ▶ formazione.

**PER MAGGIORI INFORMAZIONI:** <http://edo.jrc.ec.europa.eu/>



## Sistema europeo di allarme inondazioni (EFAS)

Il sistema europeo di allarme inondazioni è un sistema operativo per il monitoraggio e la previsione delle inondazioni in tutta Europa. È parte del servizio per la gestione delle emergenze Copernicus dal 2012 e offre ai paesi partner:

- ▶ monitoraggio e previsione in tempo quasi reale delle inondazioni, fino a 15 giorni in anticipo;
- ▶ prodotti specifici per far fronte a inondazioni improvvise che forniscono previsioni ininterrotte che vanno dal monitoraggio radar delle precipitazioni

- alle previsioni istantanee e a breve termine delle inondazioni improvvise;
- ▶ un sistema web online che consente l'accesso a numerosi prodotti diversi correlati alle alluvioni a livello europeo;
  - ▶ risposta a richieste ad hoc di valutazioni specifiche durante le crisi provocate da inondazioni di grandi proporzioni in Europa;
  - ▶ una rete su scala europea per lo scambio di conoscenze sugli sviluppi nuovi e innovativi per la previsione operativa delle inondazioni.

**PER MAGGIORI INFORMAZIONI:** <http://europa.eu/!kw88vt>

ACCESSO  
A DATI &  
INFORMAZIONI



## Sistema europeo d'informazione sugli incendi boschivi (EFFIS)

EFFIS è un sistema d'informazione operativo online a supporto dei servizi nazionali europei incaricati della gestione degli incendi boschivi. Dal 2015 fa parte del servizio di gestione delle emergenze di Copernicus. Essa può fornire:

- ▶ informazioni in tempo quasi reale a sostegno della prevenzione degli incendi, preparazione, valutazioni antincendio e post-incendio;
- ▶ valutazioni delle fasi da pre-incendio a post-incendio;
- ▶ un sistema online basato sul web che include informazioni armonizzate a livello europeo e una banca dati completa degli incendi europei;
- ▶ mappe giornaliere del rischio previsto di incendi, insieme a statistiche sugli incendi per la stagione degli incendi in corso;
- ▶ risposte a richieste ad hoc di valutazioni specifiche durante le crisi provocate da incendi boschivi di grandi proporzioni in Europa.
- ▶ relazioni annuali esaustive sugli "incendi boschivi in Europa, Medio Oriente e Nord Africa" in collaborazione con le amministrazioni nazionali antincendio.

**PER MAGGIORI INFORMAZIONI:** <http://europa.eu/!TF49PG> <http://europa.eu/!YB36YW>

ACCESSO  
A DATI &  
INFORMAZIONI



## Assistenza nell'analisi degli incidenti nelle industrie chimiche

Possiamo fornire scenari di riferimento comuni alle autorità locali e regionali per la valutazione dei rischi associati ai siti industriali nei quali sono stoccate sostanze pericolose, tenendo conto della loro vicinanza a zone residenziali, infrastrutture di trasporto o altri spazi pubblici. L'uso di scenari comuni di riferimento presenta l'ulteriore vantaggio di aumentare la fiducia dei cittadini nel fatto che si stanno adottando tutte le misure necessarie per ridurre le potenziali ripercussioni derivanti da gravi incidenti chimici.

**PER MAGGIORI INFORMAZIONI:** <http://europa.eu/!TF49PG> <http://europa.eu/!YB36YW>



## Servizi di mappatura on demand di Copernicus EMS

Il servizio di gestione delle emergenze di Copernicus può anche fornire informazioni geospaziali (mappe) derivate da immagini satellitari per valutare l'impatto e rispondere a catastrofi naturali e provocate dall'uomo. La mappatura CEMS è accessibile ai paesi che partecipano al meccanismo di protezione civile, nonché alle istituzioni dell'UE e alle organizzazioni internazionali di aiuto umanitario. Essa può fornire:

- ▶ la mappatura rapida per le emergenze che richiedono una risposta immediata;
- ▶ la mappatura del rischio e del recupero per situazioni che non richiedono un'azione immediata, come la prevenzione e l'analisi del rischio di catastrofi e le attività di recupero.

**PER MAGGIORI INFORMAZIONI:** <http://emergency.copernicus.eu/>

### STUDIO DI CASO

#### Sostegno al monitoraggio degli incendi boschivi nella Svezia centrale

Il clima caldo e secco ha causato incendi boschivi che si sono propagati velocemente in tutto il paese nel luglio 2018.

In risposta ai circa 50 incendi boschivi divampati in Svezia, l'Agenzia svedese per le emergenze civili ha attivato la componente di mappatura rapida del "Servizio di gestione delle emergenze di Copernicus" per una mappatura dei principali incendi.

Per contribuire alle operazioni di spegnimento, il JRC ha elaborato mappe di delimitazione che indicano l'estensione degli incendi su cinque aree di interesse: Enskogen, Hammarstrand, Trangslet, Lillhardal e Strandasmýrvallen.



## Sistema globale di allerta e coordinamento delle catastrofi (GDACS)

Il GDACS è un sistema operativo sviluppato nell'ambito di un quadro di cooperazione tra le Nazioni Unite, la Commissione europea e i coordinatori delle emergenze a livello mondiale per migliorare le segnalazioni, lo scambio di informazioni e il coordinamento nella prima fase successiva

a catastrofi di grandi proporzioni. I servizi del GDACS possono aiutare gli Stati membri dell'UE a:

- ▶ coordinarsi meglio con altri Stati per affrontare le catastrofi in paesi terzi;
- ▶ accedere a flussi di informazioni più efficienti nelle prime fasi delle catastrofi nazionali.

**PER MAGGIORI INFORMAZIONI:** <http://europa.eu!cH47wu>

SERVIZIO  
SCIENTIFICO



## Sistema di analisi del traffico di container (CONTRAFFIC)

Attraverso il nostro sistema prototipo, CONTRAFFIC, forniamo informazioni sul movimento e sullo stato di milioni di container usati per trasportare la maggior parte delle merci importate ed esportate dell'UE. Attraverso il nostro strumento web forniamo non solo preziose informazioni quasi in tempo reale, ma anche un'interfaccia per la visualizzazione e l'analisi di miliardi di dati storici e di dati statistici sul traffico. Attraverso CONTRAFFIC possiamo sostenere le autorità doganali e di controllo delle frontiere nei paesi europei:

- ▶ nelle indagini e negli esercizi di controllo, fornendo informazioni dettagliate sui movimenti e sullo stato dei container di interesse;
- ▶ nell'esecuzione di una migliore valutazione dei rischi per le merci che entrano ed escono dall'Unione europea nei container, attraverso gli ulteriori dati logistici.

**PER MAGGIORI INFORMAZIONI:** <http://europa.eu!uq96JF>

SERVIZIO  
SCIENTIFICO



## Formazione per gli operatori energetici

Nel contesto della rete europea di riferimento per la protezione delle infrastrutture critiche (ERNICIP), offriamo corsi di formazione su misura per le autorità europee che ne fanno esplicita richiesta. Le autorità nazionali sono inoltre invitate a partecipare attivamente ai gruppi tematici di ERNICIP, che possono aiutare ad affrontare le questioni relative alla sicurezza, e a creare una rete di contatti con altri specialisti della sicurezza in Europa per scambiare le migliori pratiche e conoscenze.

**PER MAGGIORI INFORMAZIONI:** <https://erncip-project.jrc.ec.europa.eu/>



# Migrazione e sviluppo territoriale

Esaminiamo le cause profonde, le probabili dimensioni e la tempistica dei flussi demografici. Lo studio analizza l'impatto dei flussi demografici sotto tutti gli aspetti (sociale, culturale, economica e psicologica). Analizziamo le implicazioni del cambiamento demografico e della rapida urbanizzazione. Cerchiamo le modalità più efficaci per misurare e massimizzare l'impatto dei finanziamenti regionali.





## Centro di conoscenze sulla migrazione e la demografia (KC-MD)

Facilitiamo l'accesso alle conoscenze relative alla migrazione e ai cambiamenti demografici. Il centro di conoscenze aiuta a prevedere meglio i futuri flussi migratori e le tendenze demografiche e a comprenderne il relativo impatto su salute, benessere, sistema d'istruzione, economia e società dell'UE nel suo complesso.

Attraverso l'accesso agli strumenti del catalogo dei dati relativi alle migrazioni e della piattaforma di dati dinamici del centro di conoscenze, stakeholder nazionali e locali possono avere informazioni su tutte le fonti di dati esistenti e sulle serie di dati fondamentali relative alla migrazioni. In aggiunta, il centro di conoscenze offre mappe ad alta risoluzione che descrivono la segregazione territoriale delle comunità di migranti nelle città (disponibili per diversi Stati membri) che possono essere utili per le loro politiche di integrazione dei migranti. Il centro di conoscenze nel prossimo futuro metterà a disposizione altri cataloghi consultabili su attività e progetti, studi, relazioni, reti di contatti e parti interessate nell'UE e a livello internazionale relativi alle migrazioni.

**PER MAGGIORI INFORMAZIONI:** <http://europa.eu/!mQ74CK>



## Piattaforma per i dati urbani

Attraverso la piattaforma per i dati urbani gli utenti possono consultare, visualizzare, confrontare e scaricare dati su demografia, sviluppo urbano, sviluppo economico, trasporti e accessibilità, ambiente e clima, efficienza delle risorse e questioni sociali.

I dati disponibili aiutano le città a realizzare una base di elementi concreti per redigere e attuare piani d'azione e per studiare le tendenze future al fine di informare l'elaborazione delle politiche.

**PER MAGGIORI INFORMAZIONI:** <http://europa.eu/!gn84FH>



## Centro di conoscenze per le politiche territoriali (KC-TP)

Il centro di conoscenze per le politiche territoriali riunisce, gestisce e interpreta la vasta quantità di conoscenze disponibili sulle città e sulle regioni europee. Può sostenere decisioni sulle politiche e sugli investimenti per ridurre gli squilibri geografici in Europa e aumentare il loro impatto complessivo, aiutare a far crescere la competitività, preservare la diversità e migliorare la qualità di vita dei cittadini.

Tramite il centro di conoscenze, le autorità nazionali e locali europee possono sfruttare le nostre capacità di modellizzazione fondate sui nostri modelli di valutazione dell'impatto territoriale RHOMOLO e LUISA.

**PER MAGGIORI INFORMAZIONI:** <http://europa.eu/!UP66YD>

SERVIZIO  
SCIENTIFICO



## Piattaforma di specializzazione intelligente (S3P)

Attraverso la nostra piattaforma di specializzazione intelligente (S3P) assistiamo i paesi europei e le loro regioni nello sviluppo, attuazione e revisione delle loro strategie di specializzazione intelligente. Attraverso la S3P forniamo materiale di riferimento ed esempi di buone prassi, organizziamo sessioni informative e corsi di formazione per i responsabili delle politiche e facilitiamo l'accesso a dati rilevanti. Organizziamo anche sessioni di apprendimento tra pari basate su esigenze condivise esposte dalle autorità nazionali (ad es. l'impostazione di sistemi di monitoraggio RIS3 o l'utilizzo di un efficace processo di scoperta imprenditoriale).

Forniamo inoltre un maggiore supporto pratico a favore delle regioni meno sviluppate attraverso gruppi di riflessione e laboratori per lo sviluppo delle politiche con la partecipazione di parti interessate locali e l'obiettivo di migliorare la governance delle politiche di innovazione e le prestazioni degli ecosistemi di innovazione territoriale.

Sosteniamo attivamente l'istituzione di partenariati, l'analisi comparativa e la cooperazione su scala internazionale di paesi e regioni con profili economici e di innovazione simili attraverso le nostre piattaforme tematiche (agroalimentare, modernizzazione industriale, energia). Grazie al sempre più ampio interesse nella specializzazione intelligente dei paesi al di fuori dell'UE, offriamo anche possibilità di una più ampia cooperazione internazionale. Lavoriamo su metodologie avanzate per l'identificazione, l'aggiornamento e il monitoraggio della specializzazione intelligente, disponibili per i paesi europei e le loro regioni attraverso i nostri strumenti online e pubblicazioni.

Forniamo anche una combinazione di strumenti di mappatura che consentono agli utenti di identificare i settori specifici di specializzazione delle singole regioni in tutta Europa (Eye@RIS3), gli investimenti pianificati sia nei fondi strutturali sia nei fondi di investimento europei nonché gli investimenti nella ricerca & innovazione (ESIF Viewer - R&I Regional Viewer), flussi commerciali interregionali insieme ad analisi comparative a livello regionale. Questi strumenti mirano a facilitare la cooperazione interregionale e la creazione di partenariati tra vari attori in tutta Europa.

Offriamo inoltre la metodologia dei campi di innovazione come strumento che consente a regioni e città di individuare le sfide sociali locali e trovare soluzioni innovative. Nei campi di innovazione i partecipanti di diversi paesi e discipline lavorano insieme per 2-5 giorni per scoprire e discutere opportunità sia convenzionali che creative. Questo approccio combina lo spirito imprenditoriale con un processo concreto per lo sviluppo di idee e intuizioni rivoluzionarie che determinano un impatto nel mondo reale.

All'interno della piattaforma di specializzazione intelligente, offriamo lo strumento S2E (Stairway to Excellence) che aiuta i paesi europei che hanno aderito all'UE dal 2004 a colmare il divario nel campo dell'innovazione e a sfruttare le sinergie tra le principali fonti di finanziamento dell'UE per la ricerca, lo sviluppo e l'innovazione nel contesto di strategie di specializzazione intelligente a livello nazionale e regionale. Attraverso S2E sosteniamo strategie per il miglioramento della capacità, lo scambio di esperienze e migliori pratiche, e strategie per un uso più intelligente dei fondi e una migliore spesa.

**PER MAGGIORI INFORMAZIONI:** <http://s3platform.jrc.ec.europa.eu>

## **STUDIO DI CASO**

### **Sostegno all'attuazione della strategia di specializzazione intelligente per la ricerca e l'innovazione (RIS3) nelle regioni a crescita limitata**

Stiamo offrendo assistenza per l'attuazione della strategia di specializzazione intelligente per la ricerca e l'innovazione (RIS3) in 9 regioni in ritardo di sviluppo in 8 paesi, tra cui la Grecia (tutte le regioni, con un'attenzione costante per la Macedonia orientale e la Tracia), l'Italia (Puglia), il Portogallo (Centro), la Spagna (Estremadura), la Romania (in particolare le regioni nord-est e nord-ovest), la Bulgaria (Severen Tsentralen), l'Ungheria (Észak-Alföld) e la Polonia (Warminko Masurskie).

L'obiettivo principale è quello di comprendere meglio la crescita lenta e limitata nelle regioni europee e i collegamenti con le condizioni quadro macroeconomiche, utilizzando il RIS3 come punto di partenza.

Nel corso di due anni abbiamo valutato l'attuazione della strategia di specializzazione intelligente per la ricerca e l'innovazione, individuando rallentamenti e dissesti sistemici che creavano ostacoli all'assegnazione dei fondi strutturali, testando e ottimizzando un processo di scoperta imprenditoriale (EDP). Il processo ha sostenuto il coinvolgimento di stakeholder, un migliore coordinamento nazione-regione e lo sviluppo di capacità.

Il risultato è una migliore comprensione reciproca e una maggiore fiducia degli stakeholder regionali. Sono state intraprese azioni concrete per l'attuazione delle priorità di RIS3 attraverso un sostegno mirato alle attività del Fondo europeo di sviluppo nella maggior parte delle regioni.



## Informazioni sugli insediamenti umani

La mappa europea degli insediamenti (ESM) è la prima mappa completa e coerente delle zone edificate in Europa e dal 2017 ha una risoluzione spaziale di 2,5 m. L'elevato numero di dettagli territoriali delle informazioni può aiutare a esaminare l'urbanizzazione e le relative caratteristiche nelle aree urbane e rurali in tutta Europa, da una prospettiva continentale a una nazionale, da una regionale a una locale.

**PER MAGGIORI INFORMAZIONI:** <http://europa.eu/!PU68Cd>



## Trasferimento tecnologico

Una volta sviluppate e, se del caso, protette, le conoscenze devono essere gestite e divulgate attivamente per generare valore e/o impatto sociale.

Gestiamo sistematicamente la proprietà intellettuale della Commissione europea e ne promuoviamo l'ulteriore diffusione, utilizzo e sfruttamento. Offriamo sostegno a regioni e paesi per sviluppare capacità legate all'innovazione e al trasferimento tecnologico in collaborazione con le pertinenti organizzazioni e istituzioni europee e internazionali. Tali competenze combinate includono la progettazione di ecosistemi dell'innovazione (parchi scientifici e incubatori), lo sviluppo di sistemi/uffici per il trasferimento tecnologico, la gestione dei diritti di proprietà intellettuale, gli strumenti finanziari per l'innovazione, l'accesso a reti europee di esperti dell'innovazione e altro ancora.

**PER MAGGIORI INFORMAZIONI:** <http://europa.eu/!TH67UJ>

## STUDIO DI CASO

### Sviluppo delle capacità relative al trasferimento tecnologico nei Balcani occidentali

A sostegno della DG NEAR, il JRC sta coordinando un progetto avviato all'inizio del 2017 per sviluppare capacità nell'ambito del trasferimento tecnologico nei sei paesi della regione dei Balcani occidentali. Il progetto è gestito da EY Consulting con il coinvolgimento di diversi esperti europei. Il programma di lavoro include diverse visite di studio, progettazione di strumenti finanziari regionali, formazione e coaching di 15 gruppi di ricerca di eccellenza nei diversi paesi. Il progetto è collegato alla specializzazione intelligente e ne supporta l'attuazione.



## Infrastruttura di servizi e dati di riferimento sul Danubio (DRDSI)

Questo servizio offre accesso a oltre 10 000 serie di dati comparabili e armonizzati di natura trasversale su varie questioni relative alla regione del Danubio e ai paesi che ne fanno parte. È incentrato sul sostegno alla raccolta e alla gestione di risorse di dati a livello locale, dove possono essere compresi e conservati al meglio. Si esaminano gli standard dei dati e gli esempi forniti su come combinare i dati.

**PER MAGGIORI INFORMAZIONI:** <http://drdsi.jrc.ec.europa.eu>

### STUDIO DI CASO

#### **Utilizzo dei dati territoriali del fiume Danubio a sostegno delle direttive UE sulle acque e sulle alluvioni**

Lavorando nell'ambito della strategia per la regione del Danubio, la Commissione internazionale per la protezione del fiume Danubio e i paesi europei partecipanti hanno dovuto adottare piani di gestione del bacino idrografico e programmi di misure conformi alla normativa europea sulle acque. Essi hanno cercato di conciliare le esigenze idriche dei diversi utenti nella regione del bacino idrografico del Danubio, senza tuttavia disporre di dati coerenti sulla base dei quali adottare decisioni informate sulla gestione delle risorse idriche.

Insieme alla Commissione internazionale per la protezione del fiume Danubio (ICPDR), abbiamo sviluppato l'infrastruttura di diffusione della banca dati GIS del Danubio e la sua visibilità attraverso l'Infrastruttura DRDSI.

Così facendo abbiamo ampliato l'accesso a dati fondamentali consentendo agli utenti di consultarli e riutilizzarli per altri scopi.



## Strumento online per il monitoraggio delle città culturali e creative (CCCM)

La prima edizione 2017 del monitoraggio delle città culturali e creative (CCCM) mostra l'andamento di 168 città selezionate in 30 paesi europei sulla base di una serie di misurazioni che descrivono la "vivacità culturale", l'"economia creativa" e il "contesto favorevole" di una città, attraverso 29 indicatori quantitativi, nonché dati qualitativi.

Il relativo strumento online consente alle città di:

- ▶ visualizzare le informazioni quantitative e qualitative per comprendere i punti di forza e le opportunità di sviluppo per le 168 città selezionate;
- ▶ paragonare l'andamento di città comparabili (sulla base di livello di reddito, numero di abitanti o tasso di occupazione) in una prospettiva di apprendimento reciproco;
- ▶ adattare i fattori ponderali per riflettere le priorità locali e vedere come questi cambiamenti influenzano i punteggi finali delle città;
- ▶ simulare l'impatto delle azioni politiche (ad es. aumento del numero di eventi culturali) per elaborare scenari;
- ▶ creare una nuova voce relativa alle città, affinché qualsiasi città interessata abbia la possibilità di inserire dati e comparare il suo andamento.

**PER MAGGIORI INFORMAZIONI:** <http://europa.eu/!fN73bV>

# Dati e trasformazioni digitali

Esaminiamo le modalità per sfruttare al meglio i dati e le piattaforme Internet così come le condizioni necessarie perché ciò avvenga in Europa. Un altro punto su cui si concentra la nostra attenzione è rappresentato dalle emergenti tecnologie di trasformazione, come i sistemi autonomi e intelligenti.







## **PREDICT: monitoraggio delle dimensioni dell'industria delle TIC (tecnologie dell'informazione e della comunicazione) e degli investimenti in R&S (ricerca e sviluppo) nelle TIC su base annuale**

Dal 2006, lo studio del JRC "Prospective Insights in ICT R&D" (PREDICT) analizza la fornitura di tecnologie dell'informazione e della comunicazione (TIC) e gli investimenti in ricerca e sviluppo (R&S) nelle TIC in Europa, rispetto ai principali concorrenti in tutto il mondo. Questa ricerca consente di valutare l'impatto delle politiche e guidare gli sviluppi strategici futuri nel settore digitale.

**PER MAGGIORI INFORMAZIONI:** <https://ec.europa.eu/jrc/en/predict>



## **Poli europei di eccellenza nelle TIC (EIPE)**

Il progetto sui poli europei di eccellenza nelle TIC (EIPE) stabilisce le condizioni generali concettuali e metodologiche per definire, individuare, analizzare e monitorare l'esistenza e il progresso di attuali e futuri EIPE. L'obiettivo è di migliorare la nostra capacità di distinguere questi poli di eccellenza tra i numerosi raggruppamenti europei relativi alle TIC e confrontarli con poli non europei. Il progetto osserva le loro dinamiche e offre un'analisi approfondita delle loro caratteristiche.

**PER MAGGIORI INFORMAZIONI:** <https://ec.europa.eu/jrc/en/eipe>



## **Strumenti di intelligence liberamente accessibili (open source) per l'applicazione della legge**

Offriamo un pacchetto di strumenti di intelligence liberamente accessibile (EMM Open Source Intelligence Suite - EMM OSINT Suite). Si tratta di un'applicazione per ambiente desktop che aiuta a trovare, acquisire e analizzare i dati da Internet e da fonti locali. Contiene una serie di strumenti per automatizzare le attività di raccolta dei dati di intelligence da vasti set di dati. Comprende una serie di potenti strumenti di supporto ai principali processi di raccolta dei dati di intelligence da fonti liberamente accessibili.

È possibile personalizzare EMM OSINT Suite per utilizzarlo in un'ampia gamma di casi ai fini dell'applicazione della legge, inclusi scenari tipici quali:

- ▶ controllo dei precedenti personali;
- ▶ analisi delle relazioni di persone, organizzazioni e altre entità;
- ▶ categorie di materiale scaricato in base al riconoscimento di combinazioni di parole.

**PER MAGGIORI INFORMAZIONI:** <http://goo.gl/VNGiYe>



## Orientamento sull'uso delle informazioni di localizzazione per fornire servizi pubblici

Forniamo orientamenti e strumenti riutilizzabili per promuovere un approccio uniforme e coerente ai dati di localizzazione in Europa. Questo consente uno scambio ottimale dei dati di localizzazione attraverso frontiere e settori, migliora i processi operativi della pubblica amministrazione, i sistemi e l'accesso ai dati di localizzazione e consente risparmi in termini di costi e di tempi grazie al riutilizzo dei dati di localizzazione. In futuro forniremo una "base di conoscenze geospaziali" per contribuire a migliorare l'interoperabilità giuridica, organizzativa, semantica e tecnica (ad es. migliori pratiche e condivisione delle conoscenze).

**PER MAGGIORI INFORMAZIONI:** <http://europa.eu/!Wb68hH>



## TIC e standardizzazione



Questa attività riguarda il ruolo delle norme e dei diritti di proprietà intellettuale per l'innovazione nell'ambito delle TIC e rafforza la presenza dell'UE nel dialogo e nella cooperazione internazionali relativi alle norme TIC in settori selezionati (ad es. geospaziale, Internet delle cose ecc.).



## Innovazione e imprenditoria nell'economia digitale



Analizziamo l'innovazione digitale e l'imprenditoria nell'UE, concentrandoci sulla standardizzazione delle TIC e sui diritti di proprietà intellettuale, sul ruolo dei finanziamenti pubblici nel finanziamento dell'innovazione digitale, e sull'imprenditoria, le start-up e le imprese in espansione. Questa ricerca sostiene in particolare la standardizzazione, il programma Orizzonte 2020 e le politiche di Startup Europe, nel più ampio contesto del mercato unico digitale europeo.



## Ambiente comune per la condivisione delle informazioni per la sorveglianza marittima (CISE)

Siamo in grado di fornire supporto alle autorità marittime nazionali per attuare la connessione all'ambiente comune per la condivisione delle informazioni (CISE), attualmente in fase di sviluppo da parte della Commissione europea e dei paesi UE/SEE. Il CISE marittimo è inteso a migliorare e promuovere la condivisione delle informazioni tra gli stakeholder coinvolti nella sorveglianza marittima.

**PER MAGGIORI INFORMAZIONI:** <http://europa.eu/!rN79hx>

ACCESSO  
A DATI &  
INFORMAZIONI



## Strategia e quadro europeo di interoperabilità e e-government

SERVIZIO  
SCIENTIFICO



Questa attività contribuisce allo sviluppo di soluzioni digitali che consentono alle pubbliche amministrazioni, alle imprese e ai cittadini in Europa di beneficiare di servizi pubblici interoperabili a carattere transfrontaliero e intersettoriale nell'ambito del programma sulle soluzioni di interoperabilità per le pubbliche amministrazioni europee (ISA).

ACCESSO  
A DATI &  
INFORMAZIONI



## Infrastruttura europea di dati territoriali

SERVIZIO  
SCIENTIFICO



In virtù del nostro ruolo di coordinatore tecnico dell'attuazione della direttiva INSPIRE, forniamo orientamenti, strumenti riutilizzabili, formazione e sviluppo di capacità per sostenere i paesi europei e quelli in via di adesione alla creazione dell'infrastruttura europea per i dati territoriali. Queste attività hanno lo scopo di agevolare la condivisione, il riutilizzo e l'interoperabilità di dati territoriali, servizi e relativi metadati a sostegno di una varietà di applicazioni nel settore ambientale, nell'e-government e in molti altri campi.

**PER MAGGIORI INFORMAZIONI:** <https://inspire.ec.europa.eu>

ACCESSO  
A DATI &  
INFORMAZIONI



## Economia del mercato unico digitale

SERVIZIO  
SCIENTIFICO

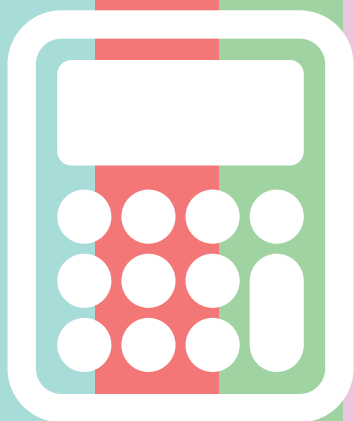


Forniamo analisi economiche sull'attuazione di alcuni aspetti dell'agenda per il mercato unico digitale europeo. In particolare, eseguiamo una valutazione completa delle piattaforme online; esaminiamo l'impatto economico della raccolta e dell'analisi dei (mega) dati, la proprietà dei dati dell'UE e la regolamentazione dell'accesso. Analizziamo il blocco geografico transfrontaliero nei servizi online e nei contenuti multimediali digitali, in particolare i contenuti dei media audiovisivi.

**PER MAGGIORI INFORMAZIONI:** <http://europa.eu/!Bp99md>

# Sistemi e processi di innovazione

Studiamo l'innovazione aperta, inclusa l'innovazione guidata dai cittadini, la protezione, lo sfruttamento e il commercio dei diritti di proprietà intellettuale e le caratteristiche degli ecosistemi di innovazione di successo. Cerchiamo nuovi modi per coinvolgere quanto prima possibile i cittadini nei dibattiti sulle nuove tecnologie.





## Osservatorio europeo della ricerca e dell'innovazione (RIO)

Il RIO supporta lo sviluppo strategico delle politiche di R&I in Europa. Produce dati e analisi (sia qualitativi sia quantitativi) relativi ai sistemi e alle politiche di R&I. Fornisce analisi e valorizzazione dei dati dei progressi di ciascun paese europeo attraverso relazioni periodiche RIO per paese, nuove efficienti metodologie per la produzione di dati e sostegno nel contesto del semestre europeo.

**PER MAGGIORI INFORMAZIONI:** <https://rio.jrc.ec.europa.eu>



## Analisi e modellizzazione delle riforme per aumentare la R&S aziendale

Svolgiamo un lavoro di analisi comparativa tra paesi sul finanziamento di imprese innovative a forte crescita, sulla riduzione delle barriere all'ingresso e sugli incentivi fiscali (analisi qualitative di politiche, analisi econometrica e macro-modellizzazione mediante Quest 3).

**PER MAGGIORI INFORMAZIONI:** <http://europa.eu/lgH94WJ>



## Centro di competenza sul trasferimento tecnologico

Il centro di competenza sul trasferimento tecnologico mira a fornire un servizio specializzato alle autorità nazionali, regionali e locali e agli stakeholder pertinenti in tre settori chiave: sostegno operativo al trasferimento tecnologico, ideazione e progettazione degli strumenti finanziari e sostegno a ecosistemi e cluster di innovazione. La maggior parte del lavoro consiste in analisi qualitative di politiche, studi di mappatura e sviluppo delle capacità attraverso corsi di formazione e seminari.

**PER MAGGIORI INFORMAZIONI:** <http://europa.eu/!TH67UJ>



## Circolo degli uffici per il trasferimento tecnologico – Circolo TTO

Nell'ambito della più ampia funzione del JRC di diffondere le migliori pratiche e di sostenere gli Stati membri dell'UE, coordiniamo anche il circolo degli uffici per il trasferimento tecnologico per agevolare lo scambio di conoscenze sulle questioni pratiche e operative relative al trasferimento tecnologico e sulle più vaste sfide di commercializzazione delle tecnologie.

**PER MAGGIORI INFORMAZIONI:** <http://europa.eu/!dv88PU>

### STUDIO DI CASO

#### Studio diagnostico della governance e della gestione del Sofia Tech Park (STP)

Il Sofia Tech Park (STP), inaugurato nel 2012 e cofinanziato dal FESR con oltre 40 milioni di EUR, ha dovuto affrontare numerose difficoltà. Le principali includevano la persistente incertezza sulla disponibilità di finanziamenti per i costi operativi, un meccanismo di trasferimento tecnologico poco chiaro e la mancanza di un piano di attività dettagliato. Garantire il funzionamento effettivo e sostenibile del STP è stato un compito impegnativo per l'autorità di gestione (ministero dell'Economia). Le autorità bulgare si sono rese conto dell'inadeguatezza dello stato operativo del STP e la DG REGIO ha chiesto l'assistenza tecnica del JRC per fornire raccomandazioni per il suo funzionamento futuro. Il centro di competenza sul trasferimento tecnologico del JRC ha effettuato uno studio diagnostico della governance e della gestione del STP allo scopo di individuare i rallentamenti che ne impediscono il rendimento ottimale. Il JRC ha anche offerto soluzioni personalizzate e suggerimenti per la gestione e l'efficacia del STP. Lo studio è stato gestito dal JRC che si è avvalso di un gruppo di lavoro indipendente composto da quattro esperti di fama internazionale nel campo della progettazione e della gestione di parchi scientifici. I risultati dello studio e le raccomandazioni sono stati presentati durante la conferenza ad alto livello del JRC sulla specializzazione intelligente e il trasferimento tecnologico tenutasi il 3-4 maggio 2018 a Sofia.

# Agricoltura e pesca

Per soddisfare le esigenze della crescente popolazione mondiale e tenendo conto dell'evoluzione dei modelli di consumo, della scarsità delle risorse naturali e dell'impatto dei cambiamenti climatici, la produzione alimentare deve aumentare in modo sostenibile sotto il profilo economico, ambientale e sociale. Forniamo consulenza e supporto tecnico-scientifici indipendenti.





## Piattaforma integrata di modellizzazione per i prodotti agroeconomici e l'analisi politica (iMAP)

Aiutiamo i governi nazionali e gli altri soggetti aventi un ruolo decisionale a utilizzare una serie di modelli di equilibrio parziale (AGLINK-COSIMO, CAPRI, AGMEMOD), di modelli di equilibrio generale calcolabile (MAGNET, GLOBE, RegEU27) e di modelli a livello di azienda agricola (IFM-CAP, FSSIM-Dev). Questi modelli possono essere utilizzati individualmente o in combinazione per affrontare una vasta gamma di argomenti legati alla valutazione economica ex ante delle politiche agricole e di sviluppo rurale, nonché quelli relativi a temi connessi quali il commercio, l'energia, l'ambiente e i cambiamenti climatici.

**PER MAGGIORI INFORMAZIONI:** <http://europa.eu/!fp89Wu>



## Orientamento tecnico per l'attuazione della politica agricola comune

Coordiniamo il sistema integrato di gestione e di controllo (IACS) e il sistema di identificazione delle parcelle agricole (LPIS), nel settore agricolo, gli elementi relativi alle aree d'interesse ecologico (EFA) e le limitazioni relative alla condizionalità attraverso portali di scambio di dati online, analisi comparative delle tecnologie (ad es. apparecchiatura GPS e immagini satellitari), e orientamento su nuove tecnologie, gestione dei dati e della qualità di Copernicus. Nell'ambito delle sovvenzioni agricole, forniamo orientamento tecnico aggiornato a tutti gli stakeholder sulle attività agricole, indicando le aree ammissibili, dove esercitare i diritti all'aiuto e quali limitazioni osservare nelle pratiche agricole.

**PER MAGGIORI INFORMAZIONI:** <http://europa.eu/!rF36TK>



## Piattaforma di specializzazione intelligente sull'agroalimentare

La piattaforma di specializzazione intelligente sull'agroalimentare raccoglie e sostiene i partenariati regionali per la cooperazione transregionale e genera investimenti nelle catene agroalimentari del valore utilizzando gli strumenti di finanziamento esistenti. La piattaforma propone un migliore sfruttamento delle sinergie tra i finanziamenti esistenti quali il Fondo europeo di sviluppo regionale, i finanziamenti pubblici nazionali e regionali e le risorse private, e pertanto una condivisione dei rischi di investimento e un aumento dei guadagni.

**PER MAGGIORI INFORMAZIONI:** <http://europa.eu/!mx63fh>





## Previsione dei raccolti a sostegno della politica agricola comune dell'UE

Sosteniamo la politica agricola comune dell'UE fornendo previsioni scientificamente rilevanti, indipendenti e tempestive sulle rese dei raccolti per le principali colture prodotte nell'UE, nonché dati agrometeorologici per gli Stati membri dell'UE e i paesi limitrofi. Le informazioni possono essere analizzate attraverso i bollettini mensili MARS e l'e-service di MARS-Explorer.

**PER MAGGIORI INFORMAZIONI:** <http://europa.eu/!cX87Rf>



## Aree di anomalia nella produzione agricola (ASAP)

Forniamo allerte rapide sulle aree di anomalia nella produzione agricola a sostegno della prevenzione delle crisi e della pianificazione delle risposte nel campo della sicurezza alimentare. ASAP sostiene iniziative di allerta rapida che coinvolgono più agenzie e fornisce informazioni per le valutazioni della sicurezza alimentare, per la classificazione integrata delle fasi di sicurezza alimentare (IPC) e per il quadro regionale di prevenzione delle crisi alimentari (Cadre Harmonisé) dell'Organizzazione delle Nazioni Unite per l'alimentazione e l'agricoltura, fornendo in tal modo la base per la relazione annuale globale sulle crisi alimentari. Inoltre, fornisce dati direttamente al sistema di monitoraggio dei raccolti per le allerte rapide dell'iniziativa di monitoraggio globale dell'agricoltura del gruppo di osservazione della Terra (GEOGLAM). Il sistema fornisce informazioni a due livelli:

- ▶ identificazione con cadenza mensile dei paesi sensibili in termini di produzione agricola e sintesi riepilogativa degli esperti del JRC per gli analisti dell'agricoltura e della sicurezza alimentare;
- ▶ avvisi automatici a intervalli di dieci giorni riguardo al rendimento scarso o ritardato della vegetazione a livello provinciale, integrati da indicatori della vegetazione basati sul tempo meteorologico e sull'osservazione della Terra per esperti tecnici del JRC ed esterni.

**PER MAGGIORI INFORMAZIONI:** <https://mars.jrc.ec.europa.eu/asap/>



## Consulenza scientifica a sostegno della politica comune della pesca

Contribuiamo alla valutazione degli stock ittici, allo sviluppo di nuovi approcci di modellizzazione nel settore della pesca, all'analisi economica e bioeconomica, nonché all'integrazione della mappatura degli habitat e della genetica e della genomica nella gestione della pesca e dell'acquacoltura e nella tracciabilità dei prodotti ittici.

**PER MAGGIORI INFORMAZIONI:** <http://europa.eu/!Gb34yR>

# Materiali di riferimento (certificati) (MRC)

Il JRC è uno dei maggiori sviluppatori e produttori al mondo di materiali di riferimento. Forniamo attualmente oltre 800 materiali di riferimento e ne distribuiamo circa 20 000 unità all'anno a laboratori di prova in tutto il mondo. Le nostre selezioni di materiali di riferimento sono personalizzate in funzione delle esigenze delle politiche nazionali ed europee, in modo particolare nei settori emergenti quali la biotecnologia e la medicina personalizzata.

I nostri laboratori e impianti di lavorazione per lo sviluppo e la produzione di materiali di riferimento sono unici al mondo. Essi forniscono ai laboratori parametri di riferimento per ottenere risultati accurati, armonizzati e tracciabili, e aiutare quindi ad attuare la normativa UE attraverso test accurati e affidabili.

Sono disponibili materiali di riferimento certificati nei seguenti ambiti:

<b>analisi clinica</b> <a href="http://europa.eu/!Dd44qq">http://europa.eu/!Dd44qq</a>	<b>analisi ambientale</b> <a href="http://europa.eu/!RJ33Bf">http://europa.eu/!RJ33Bf</a>	<b>analisi di alimenti e mangimi</b> <a href="http://europa.eu/!gw39hb">http://europa.eu/!gw39hb</a>
<b>analisi di OGM</b> <a href="http://europa.eu/!NW73pG">http://europa.eu/!NW73pG</a>	<b>materiali industriali</b> <a href="http://europa.eu/!rr37jB">http://europa.eu/!rr37jB</a>	<b>microbiologia</b> <a href="http://europa.eu/!ht34wY">http://europa.eu/!ht34wY</a>
<b>sicurezza, protezione e salvaguardie nucleari</b> <a href="http://europa.eu/!cj44YQ">http://europa.eu/!cj44YQ</a>	<b>dati di riferimento, materiali e misure nucleari</b> <a href="http://europa.eu/!xm69QY">http://europa.eu/!xm69QY</a>	

# Accesso a infrastrutture e dati scientifici

## Infrastrutture scientifiche

Ospitiamo 56 strutture di fama mondiale per la ricerca nel campo della fisica che svolgono attività sperimentali nei settori nucleari e non nucleari. Offriamo accesso alle infrastrutture di ricerca nell'ambito di varie forme di collaborazione e azioni, incluse le azioni indirette finanziate dalla direzione generale della Ricerca e dell'innovazione della Commissione attraverso i suoi programmi quadro per la ricerca.

Nel 2017 abbiamo inaugurato la nostra nuova iniziativa sull'accesso aperto alle infrastrutture di ricerca del JRC. Essa consente alla comunità di ricerca, alle autorità pubbliche e all'industria nei paesi europei, nei paesi candidati e nei paesi associati a Orizzonte 2020 di utilizzare, a certe condizioni, le nostre risorse uniche. Gli scienziati hanno l'opportunità di lavorare nei settori della sicurezza e protezione nucleare, della chimica, delle bioscienze/scienze della vita, delle scienze fisiche, delle TIC e delle previsioni.

Offrire l'accesso ai ricercatori in visita fa parte della strategia del JRC per migliorare la diffusione delle conoscenze scientifiche, stimolare la competitività, colmare il divario tra ricerca e industria e fornire formazione e sviluppo delle capacità. Per garantire la trasparenza e l'equità e per affrontare le diverse esigenze industriali e di ricerca, offriamo due diverse modalità di accesso: basato sulla rilevanza e orientato al mercato.

L'accesso in funzione della rilevanza è concesso principalmente alle università e agli istituti di ricerca, nonché alle PMI, eventualmente in associazione con l'industria e le organizzazioni private, in settori rilevanti per le priorità strategiche del JRC e importanti per la standardizzazione, l'integrazione, la coesione, la crescita sostenibile e la competitività. L'accesso avviene sulla base di un processo di selezione basato su una revisione inter pares successivo a un invito a presentare proposte. I progetti che accedono alle strutture del JRC tramite la modalità in funzione della rilevanza devono sostenere costi aggiuntivi associati a tale accesso; le infrastrutture di ricerca nucleare possono consentire l'accesso gratuito.

L'accesso orientato al mercato è concesso dietro pagamento di una tassa che copre interamente i costi di accesso al JRC ed è principalmente rivolto all'industria. I progetti sono selezionati ponendo enfasi sull'importanza strategica a livello UE e sull'unicità delle strutture del JRC nel fornire l'accesso.

Nel 2017 e 2018 attraverso bandi pubblici abbiamo offerto accesso su base sperimentale ai seguenti laboratori:

Nel settore non nucleare:

- ▶ laboratorio di nanobiotecnologie – Ispra
- ▶ laboratorio europeo per la valutazione strutturale (ELSA) - Ispra
  - parete di reazione
  - barra di Hopkinson

Nel settore nucleare:

- ▶ infrastruttura europea di ricerca per gli studi scientifici sulle reazioni nucleari, la radioattività, le radiazioni e la tecnologia, e le relative applicazioni (EUFROT) - Geel
  - impianto del tempo di volo dei neutroni per misurazioni ad alta risoluzione (GELINA)
  - laboratorio sotterraneo per la spettrometria a raggi gamma di bassissimo livello (HADES)
  - sorgente di neutroni veloci basata sull'acceleratore tandem (MONNET)
  - laboratori di metrologia dei radionuclidi (RADMET)
- ▶ laboratorio degli utilizzatori degli attinidi (ActUsLab) – Karlsruhe
  - proprietà degli attinidi in condizioni estreme (PAMEC)
  - ricerca sui combustibili e sui materiali (FMR)

Sarà gradualmente reso disponibile l'accesso agli altri nostri laboratori in modo che i gli interessati possano presentare domanda.

---

**PER MAGGIORI INFORMAZIONI:**

<https://ec.europa.eu/jrc/en/research-facility/open-access>

La politica sui dati del JRC promuove inoltre l'accesso libero, pieno e tempestivo ai dati di ricerca del JRC. Un migliore accesso alle informazioni scientifiche contribuisce a incrementare i benefici degli investimenti pubblici nella ricerca generando, infine, crescita. La condivisione dei risultati di ricerca accelera le scoperte scientifiche, consente nuove forme di ricerca che richiedono grandi volumi di dati e consente che tali risultati siano sistematicamente utilizzati dalle imprese europee e dall'industria.

Il catalogo dati del JRC comprende quasi 500 banche dati che includono 14 cataloghi, agevolando l'accesso a utili banche dati in un'ampia gamma di settori strategici. Il relativo contenuto è in costante aggiornamento

---

**PER MAGGIORI INFORMAZIONI:**

<http://europa.eu/!XX48FQ>

<https://data.jrc.ec.europa.eu>

# Sviluppo delle capacità

Siamo impegnati nello sviluppo e nel miglioramento delle competenze scientifiche e tecniche in ambiti politicamente rilevanti. Attraverso le nostre attività di istruzione e formazione partecipiamo a un dialogo aperto con stakeholder a livello europeo, nazionale e locale per individuare, da un lato, quali sono i loro deficit in termini di abilità e i loro bisogni e, dall'altro, quali di queste lacune possono essere meglio colmate attingendo ai punti di forza del JRC.

Nella pratica organizziamo brevi corsi online e corsi in loco che abbracciano un'ampia gamma di settori strategici in ambito scientifico. Stiamo anche avviando corsi di formazione pratica che includono in particolare un nuovo programma di partenariato di dottorato collaborativo.

## Sostegno all'elaborazione innovativa delle politiche

Il laboratorio politico dell'UE è uno spazio collaborativo e sperimentale per un'elaborazione innovativa delle politiche. Attraverso l'accesso a diversi settori della conoscenza ci stiamo adoperando per co-creare, testare e realizzare prototipi di idee per affrontare complessi problemi sociali e consentire cambiamenti collettivi. Il laboratorio invita i responsabili delle politiche a esplorare scenari, collegare questioni e trovare soluzioni per elaborare politiche migliori, agendo da facilitatori e fornendo uno spazio sicuro per interazioni aperte. Esso offre approfondimenti e lavora fianco a fianco con i servizi e le agenzie delle istituzioni europee, gli organismi internazionali, le organizzazioni pubbliche, le università e i centri di ricerca. Tra i principali campi d'azione del laboratorio figurano la previsione, l'approfondimento delle conoscenze relative al comportamento e il pensiero progettuale (design thinking). Il contesto del laboratorio agevola la collaborazione tra i responsabili delle politiche e la società.

**PER MAGGIORI INFORMAZIONI:** <https://blogs.ec.europa.eu/eupolicylab/>

## Corsi di scienza a sostegno delle politiche e formazione pratica

Organizziamo ed eroghiamo corsi collettivi di 1-5 giorni, online e in loco. Questi corsi forniscono ai partecipanti una solida idea dell'interfaccia tra scienza e politica. In particolare essi forniscono conoscenze scientifiche aggiornate, forti nessi con le priorità politiche europee e relazioni incrociate con parti interessate internazionali e multiple. Essi si concentrano sulle competenze necessarie per promuovere e agevolare l'utilizzo della scienza e di dati concreti basati sulla scienza nelle politiche.

La formazione pratica consiste in iniziative di formazione individuale il cui obiettivo è di trasferire ai partecipanti conoscenze volte a sostenerne lo sviluppo formativo o professionale. Eroghiamo questi corsi presso le sedi del JRC nell'ambito di quadri normativi precedentemente istituiti applicabili al personale non permanente.

### Partenariati di dottorato collaborativi

Sviluppiamo e attuiamo insieme a istituti di istruzione superiore progetti di dottorato ideati ed erogati congiuntamente attraverso un invito pubblico a manifestare interesse, a livello europeo, con un forte orientamento alla scienza a sostegno delle politiche e all'interdisciplinarietà. Formiamo una nuova generazione di dottori di ricerca nei campi della scienza e della tecnologia in grado di comprendere le esigenze della ricerca nelle diverse fasi del ciclo politico, capaci di fornire supporto scientifico alla politica e di utilizzare competenze trasferibili nella comunicazione scientifica e nella gestione della conoscenza.

**PER MAGGIORI INFORMAZIONI:**  
<http://europa.eu/!Tu68Ft>

### Ricercatori universitari

Forniamo una formazione dinamica sul posto di lavoro e programmi di mobilità che promuovono il consolidamento e l'espansione di scienza e tecnologia, e di innovazione e competitività, attraverso borse di ricerca e borse post-dottorato.

### Tirocinanti

Organizziamo programmi di formazione sul posto di lavoro di 3-6 mesi presso le sedi del JRC per consentire a giovani laureati di migliorare le abilità e le competenze necessarie per sviluppare, attuare e valutare con successo le politiche dell'UE.

# I tuoi prossimi passi

Il manuale che state leggendo è la dimostrazione del nostro impegno a utilizzare le capacità della scienza a sostegno delle politiche del Centro comune di ricerca (JRC) per aiutare i governi e le istituzioni nazionali a raggiungere i loro obiettivi attraverso una solida base di prove concrete.

Consentire gradualmente l'accesso degli Stati membri dell'UE e dei paesi associati a Orizzonte 2020 ai servizi, alle banche dati e alle infrastrutture di ricerca del JRC migliorerà anche la nostra collaborazione e offrirà un valore aggiunto alle infrastrutture nazionali per la scienza e ai responsabili delle politiche.

Speriamo che questa pubblicazione vi sia utile e rappresenti un punto di partenza per collaborare con noi, sia in relazione ai servizi qui descritti sia per eventuali altre esigenze relative alla scienza a sostegno delle politiche nei settori di nostra competenza.

La maggior parte dei servizi che offriamo è facilmente accessibile e gratuita. È disponibile anche un'assistenza più personalizzata, ma potrebbe comportare costi aggiuntivi.

Vi invitiamo a contattarci al più presto per scoprire dove e come possiamo accrescere il valore aggiunto del vostro lavoro. È possibile contattare Emanuela Bellan, capo unità - relazioni interistituzionali, internazionali e sensibilizzazione, all'indirizzo:



[JRC-MEMBER-STATES@ec.europa.eu](mailto:JRC-MEMBER-STATES@ec.europa.eu)

Oltre al sostegno diretto illustrato nel presente manuale, forniamo supporto ai governi degli Stati membri attraverso il servizio di assistenza per le riforme strutturali dell'UE (SRSS).

L'SRSS è lo strumento principale della Commissione a sostegno degli Stati membri in aree chiave delle esigenze di riforma, quali la modernizzazione della pubblica amministrazione, l'ambiente imprenditoriale e il mercato del lavoro, e il modo di utilizzare i fondi UE disponibili a tal fine in maniera più efficiente ed efficace.

Il servizio, che è orientato alla domanda, gestisce un programma di sostegno dedicato — il programma di sostegno alle riforme strutturali — con un bilancio di 142,8 milioni di EUR per gli anni 2017-2020.

Le azioni ammissibili includono seminari, consulenze di esperti, visite di lavoro, formazione, raccolta di dati, ricerca, sviluppo di metodologie, sviluppo delle capacità informatiche, studi, valutazioni e campagne di sensibilizzazione, sistemi e strumenti.

Per informazioni specifiche sul SRSS vi invitiamo a contattare i nostri colleghi all'indirizzo:



**SRSS@ec.europa.eu**

Altri documenti utili:



**Strategia del JRC per il 2030:**  
<http://europa.eu/!nq64YV>



**Relazione annuale 2018 del JRC:**  
<https://ec.europa.eu/jrc/ar2018>



**Conoscenza della politica comunitaria:**  
<https://ec.europa.eu/knowledge4policy/>



**Sito Internet del SRSS:**  
<http://europa.eu/!hp49RC>



Per ricevere maggiori informazioni sulle attività del JRC contattare:

Commissione europea  
Centro comune di ricerca (Joint Research Centre – JRC)  
Relazioni interistituzionali, internazionali e sensibilizzazione  
Capo unità  
B-1049 Bruxelles  
BELGIO

Telefono: +32 22953134  
Sito web: <https://ec.europa.eu/jrc>  
E-mail: <https://ec.europa.eu/jrc/en/contact/form>

Molte altre informazioni sull'Unione europea sono disponibili in Internet e accessibili tramite il server Europa (<http://europa.eu>).

*I servizi del JRC. Un manuale per le autorità nazionali, regionali e locali su come e perché collaborare con il servizio della Commissione europea per la scienza e la conoscenza della Commissione europea*

#### Sintesi

Il manuale fornisce un'ampia panoramica delle capacità del Centro comune di ricerca (JRC) nei settori della scienza a sostegno delle politiche volte ad aiutare i governi e le istituzioni nazionali a raggiungere i loro obiettivi attraverso una solida base di elementi fattuali. I servizi sono presentati sia in una sezione tematica che comprende diversi settori politici, sia in una sezione orizzontale che contempla offerte più generiche quali: l'accesso ai dati e alle infrastrutture, l'istruzione e la formazione o i materiali di riferimento certificati. Il manuale è rivolto principalmente al personale delle amministrazioni pubbliche degli Stati membri dell'UE e dei paesi associati a Orizzonte 2020, ma può anche essere di interesse per le organizzazioni scientifiche nazionali e regionali, il mondo accademico e i responsabili delle politiche.

Manoscritto terminato nel dicembre 2018  
JRC114261

La seguente relazione è una traduzione di *JRC Services. A Handbook for national, regional and local authorities on why and how to engage with the European Commission's science and knowledge service*, Ufficio delle pubblicazioni dell'Unione europea, Lussemburgo, 2018 (ISBN 978-92-79-98386-3 doi:10.2760/688566, JRC114261).

Stampato da Bietlot in Belgio.

PDF	ISBN 978-92-76-01062-3	doi:10.2760/848947	KJ-07-18-091-IT-N
Print	ISBN 978-92-76-01081-4	doi:10.2760/43217	KJ-07-18-091-IT-C

Ufficio delle pubblicazioni dell'Unione europea, Lussemburgo, 2019

© Unione europea, 2019

Riutilizzo autorizzato con citazione della fonte. La politica relativa al riutilizzo dei documenti della Commissione europea è disciplinata dalla decisione 2011/833/UE (GU L 330 del 14.12.2011, pag. 39). Per utilizzare o riprodurre foto o altro materiale libero da copyright dell'UE, occorre l'autorizzazione diretta del titolare del copyright.

Né la Commissione europea né qualsiasi persona che agisce per conto della Commissione è responsabile dell'uso che potrebbe essere fatto delle seguenti informazioni.

#### Crediti fotografici

Tutte le immagini sono soggette a copyright dell'Unione europea.

#### PER CONTATTARE L'UE

##### Di persona

I centri di informazione Europe Direct sono centinaia, disseminati in tutta l'Unione europea. Potete trovare l'indirizzo del centro più vicino sul sito [https://europa.eu/european-union/contact\\_it](https://europa.eu/european-union/contact_it)

##### Telefonicamente o per email

Europe Direct è un servizio che risponde alle vostre domande sull'Unione europea. Il servizio è contattabile:

- al numero verde: 00 800 6 7 8 9 10 11 (presso alcuni operatori queste chiamate possono essere a pagamento),
- al numero +32 22999696, oppure
- per email dal sito [https://europa.eu/european-union/contact\\_it](https://europa.eu/european-union/contact_it)

#### PER INFORMARSI SULL'UE

##### Online

Il portale Europa contiene informazioni sull'Unione europea in tutte le lingue ufficiali: [https://europa.eu/european-union/index\\_it](https://europa.eu/european-union/index_it)

##### Pubblicazioni dell'UE

È possibile scaricare o ordinare pubblicazioni dell'UE gratuite e a pagamento dal sito <https://publications.europa.eu/it/publications>. Le pubblicazioni gratuite possono essere richieste in più esemplari contattando Europe Direct o un centro di informazione locale (cfr. [https://europa.eu/european-union/contact\\_it](https://europa.eu/european-union/contact_it)).

##### Legislazione dell'UE e documenti correlati

La banca dati EUR-Lex contiene la totalità della legislazione UE dal 1952 in poi in tutte le versioni linguistiche ufficiali: <http://eur-lex.europa.eu>

##### Open Data dell'UE

Il portale Open Data dell'Unione europea (<http://data.europa.eu/euodp/it>) dà accesso a un'ampia serie di dati prodotti dall'Unione europea. I dati possono essere liberamente scaricati e riutilizzati per fini commerciali e non commerciali.

## Il servizio della Commissione europea per la scienza e la conoscenza

Centro comune di ricerca  
(Joint Research Centre – JRC)

### Mandato del JRC

In quanto servizio della Commissione europea per la scienza e la conoscenza, il Centro comune di ricerca ha come finalità fornire sostegno alle politiche dell'UE su basi indipendenti nell'intero ciclo della loro elaborazione.



EU Science Hub  
[ec.europa.eu/jrc](http://ec.europa.eu/jrc)



@EU\_ScienceHub



EU Science Hub - Joint Research Centre



EU Science, Research and Innovation



EU Science Hub



Ufficio delle pubblicazioni  
dell'Unione europea

ISBN 978-92-76-01062-3  
doi:10.2760/848947