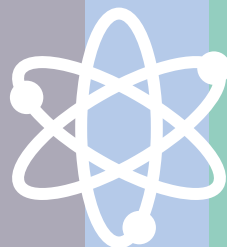




Európska
komisia

SLUŽBY SPOLOČNÉHO VÝSKUMNÉHO CENTRA (JRC)

Príručka pre vnútroštátne, regionálne a miestne orgány – Prečo a ako
spolupracovať s útvaram Európskej komisie pre vedu a vedomosti



Joint
Research
Centre

SLUŽBY SPOLOČNÉHO VÝSKUMNÉHO CENTRA (JRC)

Príručka pre vnútroštátne, regionálne a miestne orgány –
Prečo a ako spolupracovať s útvaram Európskej komisie pre
vedu a vedomosti

- 04 **KTO sme?**
- 06 **PREČO by ste s nami mali nadviazať spoluprácu?**
- 09 **AKO môžeme prispieť k lepšej informovanosti pri TVORBE VAŠICH POLITÍK**
 - 11 **Hospodárstvo, financie a trhy**
 - 15 **Energetika a doprava**
 - 21 **Jadrové použitia**
 - 27 **Vzdelávanie, zručnosti a zamestnanosť**
 - 31 **Potraviny, výživa a zdravie**
 - 37 **Nedostatok zdrojov, zmena klímy a udržateľnosť**
 - 41 **Civilná ochrana**
 - 47 **Migrácia a územný rozvoj**
 - 55 **Údaje a digitálne transformácie**
 - 59 **Inovačné systémy a postupy**
 - 63 **Poľnohospodárstvo a rybárstvo**
- 67 **(Certifikované) Referenčné materiály (CRM)**
- 68 **Prístup k vedeckej infraštruktúre a údajom**
- 70 **Budovanie kapacít**
- 72 **Vaše ďalšie kroky**

KTO sme?

Spoločné výskumné centrum – (*The Joint Research Centre – JRC*)

Už približne 60 rokov pôsobíme ako vedecko-výskumná inštitúcia a sprostredkovateľ vedomostí. Prispievame k tomu, aby tvorcovia politík, ktorí prijímajú dôležité rozhodnutia ovplyvňujúce bežný život občanov EÚ, bez ohľadu na to, či ide o prípravu politík alebo ich vykonávanie, mali k dispozícii najlepšie dostupné dôkazy.

Náš výskum prispieva okrem iného k tvorbe pracovných miest a hospodárskemu rastu, zdravému a bezpečnému životnému prostrediu, zaisteniu dodávok energie, udržateľnosti mobility, ochrane a bezpečnosti spotrebiteľa a jadrovým bezpečnostným zárukám.

Zohrávame tiež významnú úlohu pri príprave noriem, ktoré podnecujú inováciu a konkurencieschopnosť v Európe.

Naším cieľom je využívať vedecké poznatky na vytváranie efektívnych, účinných, spravodlivých a udržateľných riešení.

Prevažná časť našej vedeckej práce slúži Európskej komisii a občanom EÚ, a to tak, že pomáhame pri príprave a vykonávaní právnych predpisov EÚ, spolupracujeme však aj s vnútroštátnymi a miestnymi orgánmi v jednotlivých európskych krajinách. Spolupracujeme s vedeckou komunitou a medzinárodnými partnermi. Nadviazali sme spoluprácu s viac ako tisícovkami organizácií na celom svete a vedcom, ktorí v nich pôsobia, sprístupňujeme početné zariadenia a spôsobilosti JRC na základe dohôd o spolupráci.

Spoločné výskumné centrum je z väčšej časti financované z rámcového programu EÚ pre výskum a inováciu Horizont 2020 (2014-2020) a v prípade činnosti v oblasti jadrového výskumu z výskumného a vzdelávacieho programu Euratomu.

Máme 2 800 zamestnancov* pôsobiacich na pracoviskách v piatich členských štátoch: Brusel a Geel v Belgicku, Petten v Holandsku, Karlsruhe v Nemecku, Ispra v Taliansku a Sevilla v Španielsku.

Rada guvernérov Spoločného výskumného centra zastupuje členské štáty a pridružené krajiny a prispieva k príprave stratégie a pracovného programu JRC.

Máme pracoviská v piatich členských štátoch: Brusel a Geel v Belgicku, Petten v Holandsku, Karlsruhe v Nemecku, Ispra v Taliansku a Sevilla v Španielsku



PREČO by ste s nami mali nadviazať spoluprácu?

Snažíme sa o to, aby vedomosti, ktoré tvoríme a spravujeme, dosahovali svetovú úroveň a mali význam z hľadiska politik. Sme presvedčení o vzájomnej výhodnosti spolupráce s európskymi vnútroštátnymi a miestnymi orgánmi.

V záujme zachovania a ďalšieho zlepšovania kvality nášho výskumu udržiavame úzke vzťahy s expertmi z krajín EÚ i tretích krajín, nadväzujeme strategické partnerstvá a zapájame vedcov z jednotlivých štátov do projektov a tematických poradných výborov. Vytvárame, zbierame a vysvetľujeme údaje, informácie a vedomosti. Spoluprácou s vnútroštátnymi orgánmi reagujeme na širšie snahy otvoriť sa vonkajšiemu svetu.

Činnosť Spoločného výskumného centra sa týka politik z rôznych oblastí a pomáha pri príprave a vykonávaní právnych predpisov na európskej úrovni, ako aj na úrovni jednotlivých členských štátov. Spolupráca s vnútroštátnymi orgánmi nám poskytuje jedinečnú príležitosť zistiť, či konkrétne aspekty právnych predpisov Únie fungujú alebo nefungujú v praxi. Tieto zistenia sa spätne premietajú do našej činnosti v prípravnej fáze legislatívneho procesu.

Ešte dôležitejšie je, že získané vedomosti sprostredkujeme vnútroštátnym, regionálnym a miestnym orgánom v podobe faktických informácií, ktoré im pomáhajú prijímať najlepšie politické rozhodnutia, napríklad na základe zhodnotenia potenciálu miestnych investícií alebo posúdenia príčin znečistenia v konkrétnej oblasti.

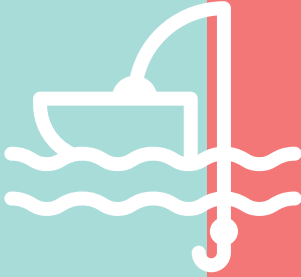
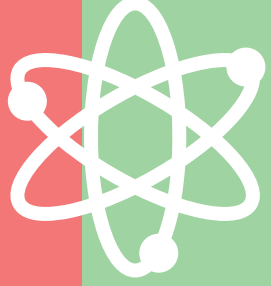
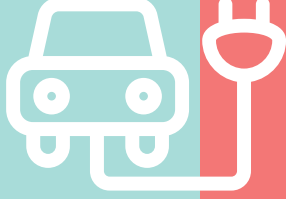
Zbierame a sprístupňujeme veľké množstvo údajov o konkrétnych krajinách a regiónoch, ktoré je možné použiť nespracované alebo spoločne s našimi analýzami relevantnými z hľadiska európskych súvislostí. Zhromažďujeme najlepšie postupy a uľahčujeme ich výmenu. Sprístupňujeme jedinečnú výskumnú infraštruktúru s cieľom doplniť výskumné kapacity jednotlivých štátov.

Menším verejným správam môžeme pomôcť prípadnými zdrojmi a odbornými znalosťami, ktoré im možno chýbajú, a väčším európskym krajinám a regiónom pri tvorbe európskych sietí a v oblasti vedeckých údajov a analýz s cieľom zohľadniť ich situáciu v širších súvislostiach EÚ.

Ponúkame našu expertízu, v ktorej sa veda využíva v prospech politik, ako službu prinášajúcu pridanú hodnotu vnútroštátnej vedeckej infraštruktúre i tvorcom politik. Spolupráca s JRC ponúka subjektom na vnútroštátnej úrovni príležitosť využiť jedinečné kapacity a odborné znalosti centra pri budovaní a rozvoji svojich vlastných kapacít i odborných znalostí.

Ponúkame našu expertízu, v ktorej sa veda využíva v prospech politik, ako službu prinášajúcu pridanú hodnotu vnútroštátnej vedeckej infraštruktúre i tvorcom politik.





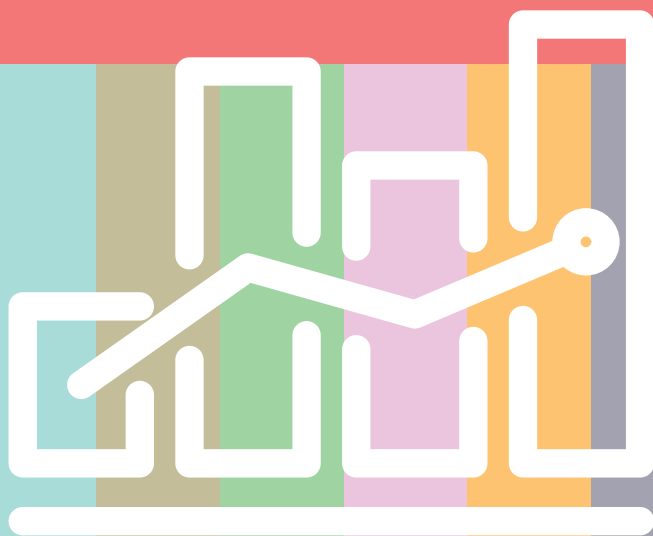
AKO môžeme prispieť k lepšej informovanosti pri TVORBE VAŠICH POLITÍK

Všade tam, kde by sme svojou činnosťou mohli prispieť k uspokojeniu potrieb vnútroštátnych, regionálnych i miestnych orgánov, existuje priestor na spoluprácu. Ten má mnoho podôb – od neformálnych kontaktov až po podrobne rozpracované dohody o spolupráci. Existujú rôzne oblasti, v ktorých veda môže slúžiť politike, a v každej z nich možno využiť mnohé nástroje a služby.

Oblasti politik uvedené v tomto dokumente sú vybrané na základe prístupu „prepojených priorít“ a vyjadrujú súčasné hlavné oblasti odborných znalostí a výskumu JRC. To nám však nebráni, aby sme sa venovali novým výzvam, ktoré vznikajú. Naopak, so zmenou priorít sa menia aj jednotlivé oblasti záujmu. V nižšie uvedenom zozname sa uvádzajú významné príklady a prípadové štúdie, ktoré vás snád podnietia, aby ste sa na nás obrátili so svojimi osobitnými potrebami, pokiaľ ide o využitie vedy v prospech politik.

Hospodárstvo, financie a trhy

Náš vedecký prístup prispieva k prehĺbeniu hospodárskej a menovej únie, ktorá je jednou z kľúčových priorít Európskej komisie. Prostredníctvom našej expertízy v modelovaní, sociálno-ekonomických analýz a analytických nástrojov poskytujeme Komisii a členským štátom užitočné prostriedky na obnovu silného a stabilného finančného systému EÚ.





Monitorovanie a analýza hospodárskej situácie a výhľady

Poskytujeme modely makroekonomických analýz, ktoré prispievajú k informovanému národohospodárskemu rozhodovaniu. Konkrétne globálny model založený na viacerých krajinách [Global Multi Country (GM) model] a model QUEST sa používajú pri príprave týchto druhov štúdií:

- ▶ odhad a analýza otrasov a účinkov presahovania medzi krajinami,
- ▶ posúdenie hybných síl hospodárskeho rozvoja s rozkladmi otrasov, ktoré sa aplikujú na historické údaje alebo na prognózované obdobie,
- ▶ posúdenie hybných síl rastu a nerovnováh (fiškálna oblasť, bežný účet, nezamestnanosť, konkurencieschopnosť),
- ▶ vzájomné pôsobenie fiškálnej a menovej politiky,
- ▶ analýza štrukturálnych reforiem,
- ▶ vplyv verejných investícií na HDP a zamestnanosť.

VIAC INFORMÁCIÍ NÁJDETE NA: <http://europa.eu/!wh38kC>



Monitorovanie a analýza bankového sektora

Nepretržite monitorujeme odolnosť bankového sektora v EÚ voči možným finančným krízam prostredníctvom nášho vlastného mikrosimulačného portfóliového modelu s názvom SYMBOL. Na základe modelu SYMBOL môžeme ponúknuť technickú analýzu na účely:

- ▶ odhadu potenciálnych strát, ktoré by mohli mať vplyv na verejné financie,
- ▶ hodnotenia potrieb rekapitalizácie bánk s cieľom umožniť im pokračovať v činnosti a financovať reálnu ekonomiku,
- ▶ odhadu prípadných prínosov nástrojov záchranej siete pre verejné financie (nárast kapitálových požiadaviek, záchrana pomocou vnútorných zdrojov, fondy na riešenie krízových situácií).

VIAC INFORMÁCIÍ NÁJDETE NA: <http://europa.eu/!gG47vk>



Platforma inteligentnej špecializácie na modernizáciu priemyslu (S3P-Industry)

Podporujeme otvorenú medziregionálnu spoluprácu v oblasti podnikových investícií poskytovaním priamej pomoci členským štátom a regiónom EÚ pri nadväzovaní partnerstiev v konkrétnych oblastiach inovácií súvisiacich s modernizáciou priemyslu.

Poskytujeme zabezpečovacie mechanizmy na podporu konkrétnych investičných projektov spojených s týmito oblasťami. Prístup k nim majú partnerstvá fungujúce v rámci platformy v súlade so svojim postavením a potrebami.

VIAC INFORMÁCIÍ NÁJDETE NA: <http://europa.eu/!tm36PD>

VEDECKÁ
SLUŽBA



Monitorovanie a analýza fiškálnych nerovnováh a daňových systémov

Monitorujeme fiškálne nerovnováhy v Európskej únii pri uplatňovaní Paktu stability a rastu s programom GAP, ktorý používajú všetky európske krajiny. Takisto sa podieľame na činnosti pracovnej skupiny pre produkčné medzery (OGWG). Ponúkame školenia o používaní programu GAP určené pre vnútroštátne orgány v členských štátoch.

Súčasťou našej ponuky sú aj simulácie daňovej reformy s použitím daňovo-dávkového mikrosimulačného modelu EUROMOD.

VIAC INFORMÁCIÍ NÁJDETE NA: <http://europa.eu/!DV46uk>
<http://europa.eu/!Ku34nq>

PRÍPADOVÁ ŠTÚDIA

Technická pomoc Útvaru pre daňovú politiku gréckeho ministerstva financií týkajúca sa fiškálneho modelovania

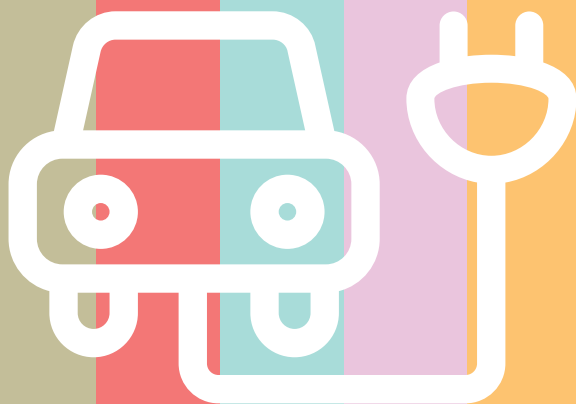
Grécke ministerstvo financií požiadalo o pomoc pri stanovení a realizácii operácií zdokonaleného fiškálneho modelovania, ktoré umožňujú lepšie využívať mikroúdaje a mikrosimulačné nástroje na poskytovanie informácií pri politickom rozhodovaní.

Na grécke ministerstvo financií bol vyslaný expert z JRC, ktorého úlohou bolo pomôcť útvaru ministerstva pre daňovú politiku pri využívaní konkrétnych nástrojov na simuláciu a hodnotenie reforiem daňovo-dávkového systému. Hlavným používaným nástrojom je celoeurópsky mikrosimulačný model EUROMOD. Pomoc experta JRC doplnila odborná príprava a technická pomoc pri riadení a používaní mikroúdajov, ktoré grécky daňový úrad poskytol na účely daňovej simulácie.

Uvedené aktivity sa realizujú v rámci tretieho memoranda o porozumení s Gréckom a zakladajú sa na dohode medzi JRC a službou Európskej komisie na podporu štrukturálnych reforiem (SRSS).

Energetika a doprava

Uľahčujeme rozvoj a využívanie alternatívnych zdrojov energie vrátane obnoviteľných zdrojov a systémov prenosu, distribúcie a uskladňovania energie. Venujeme sa všetkým aspektom energetickej efektívnosti vrátane správania používateľov a bezpečnosti nových energeticky úsporných technológií a zariadení. V doprave sa zameriavame na multimodálne systémy a dekarbonizáciu.





Európska platforma pre energetickú efektívnosť (E3P)

Prostredníctvom interaktívneho on-line nástroja na spoluprácu – E3P – uľahčujeme výmenu vedomostí v rámci on-line komunity odborníkov na energetickú efektívnosť. Pomáhame tiež vedcom a zainteresovaným stranám v členských štátoch tým, že:

- ▶ poskytujeme jednotné kontaktné miesto, na ktorom experti môžu získavať informácie a vymieňať si údaje,
- ▶ uľahčujeme výmenu najlepších postupov týkajúcich sa politík jednotlivých štátov v oblasti energetickej efektívnosti.

VIAC INFORMÁCIÍ NÁJDETE NA: <http://europa.eu/!KN67GX>



Platforma inteligentnej špecializácie v oblasti energie (S3P-Energy)

Prostredníctvom aktivít platformy S3P-Energy pomáhame tvorcom politík, orgánom a zainteresovaným stranám v oblasti energie, výskumu a politík inovácie, ako aj financovania v rámci politiky súdržnosti. Poskytujeme aktívne sprostredkovanie vnútroštátnym a regionálnym orgánom, ktoré naplánovali investície do energetickej inovácie. Prostredníctvom tematických seminárov a usmernení pomáhame zintenzívňovať spoluprácu medzi krajinami alebo regiónmi, posilňovať regionálne a miestne kapacity a zvyšovať vplyv ich činností.

VIAC INFORMÁCIÍ NÁJDETE NA: <http://europa.eu/!bV73Nr>



Informačný systém strategického plánu pre energetické technológie (SETIS)

V rámci on-line platformy SETIS ponúkame archív správ, publikácií a ďalších kľúčových dokumentov o nízkouhlíkových energetických technológiách, ich výsledkoch a trhu s nimi, ako aj analýzy prekážok rozsiahlejšieho zavádzania týchto technológií. Takisto poskytujeme usmernenia týkajúce sa oblasti energetickej inovácie a metodické poradenstvo pri monitorovaní pokroku. Európska databáza energetického výskumu a inovácií umožňuje členským štátom hľadať partnerov pre energetické výskumné a inovačné projekty v celej Európe.

VIAC INFORMÁCIÍ NÁJDETE NA: <http://europa.eu/!tB97jJ>



Analýzy elektrických a plynových sústav a posudzovanie investícií

Ponúkame posúdenie infraštruktúry na dodávky elektriny a plynu, ako aj trhov, posúdenie vplyvu na zabezpečenie dodávok a začlenenía obnoviteľných zdrojov energie a jej uskladňovania. Ponúkame aj posudzovanie investícií do infraštruktúry na dodávky elektriny a plynu a terminálov LNG. Môžeme poskytnúť pomoc v oblasti inteligentnej špecializácie v inteligentných sieťach, vypracovať analýzu nákladov a prínosov projektov inteligentných sietí a vykonať hodnotenie integrácie maloobchodných trhov, distribučných sústav a výrobcov-spotrebiteľov.

VIAC INFORMÁCIÍ NÁJDETE NA: <http://europa.eu/!Bw34KX>



Nástroje na posudzovanie výkonu fotovoltiky

Poskytujeme prístup k súboru výpočtových nástrojov a údajov o klíme:



- ▶ On-line aplikácia PVGIS obsahuje údaje o slnečnom žiarení a výkone fotovoltiky na konkrétnych miestach v Európe, Afrike a vo väčšej časti Ázie.
- ▶ Poskytuje tiež údaje o typickom meteorologickom roku (TMY), ktoré sú potrebné pri výpočtoch spotreby energie v budovách.
- ▶ Nástroj EMHIRES slúži na sprístupnenie súborov údajov o výrobe fotovoltickej energie v regiónoch EÚ za časový rad 30 rokov a zachytáva široké spektrum klimatických účinkov.

Európske testovacie laboratórium pre solárnu energiu Spoločného výskumného centra patrí medzi popredné svetové laboratóriá, ktoré merajú výkon fotovoltických výrobkov. Ponúka bezplatnú kalibráciu referenčných zariadení pre národné laboratóriá členských štátov EÚ a overovanie technológií vyvinutých v rámci výskumných projektov podporovaných EÚ. Súčasťou jeho ponuky je aj komerčná kalibračná služba zameraná na inovatívne zariadenia.

VIAC INFORMÁCIÍ NÁJDETE NA: <http://europa.eu/!rN89un>



Posudzovanie vplyvu na energetiku a zmenu klímy

Náš nástroj na modelovanie POTEnCIA (nástroj na posúdenie vplyvu politík na energetiku a zmenu klímy) umožňuje spoľahlivé posúdenie vplyvu rôznych budúcich politík na energetický systém EÚ. Všetky európske krajiny posudzujú jednotlivo a dokáže analyzovať prognózované obdobie až do roka 2050. Vnútroštátnym orgánom môžeme ponúknuť podrobné energetické bilancie a prehľad o emisiách CO₂ súvisiacich s energiou a procesmi a informácie o nákladoch a cenách energetických sústav, ukazovateľoch činností, kapacite nainštalovaných zariadení, charakteristikách a miere využitia a dynamickom zlepšovaní technológií pre stranu dopytu.

VIAC INFORMÁCIÍ NÁJDETE NA: <http://europa.eu/!rt99VD>

PRÍPADOVÁ ŠTÚDIA

Pomoc pri synchronizácii pobaltských štátov s energetickým systémom EÚ

Boli sme poverení úlohou opísať a zhodnotiť scenáre, ktoré by umožnili úplnú integráciu baltskej elektrickej sústavy do rámca európskeho trhu s elektrinou a energiou. To si vyžiadalo dôkladné posúdenie dôsledkov desynchronizácie baltských sústav na prenos elektriny s ruským/bieloruským systémom.

Porovnali sme scenáre z hľadiska výrobných nákladov a požadovaných investícií do energetických sústav v horizonte rokov 2025 a 2030. Na základe údajov o súčasnej a budúcej topológii, dopyte a nákladoch získaných od Európskej siete prevádzkovateľov prepravných sietí (ENTSO) a prevádzkovateľov regionálnych prenosových sústav sme vytvorili model baltskej energetickej sústavy. Zistili sme, že najefektívnejšiu možnosť z hľadiska nákladov predstavuje scenár synchronizácie s prenosovou sústavou kontinentálnej Európy.

Toto zistenie spolu s ďalšími analýzami trhu a štúdiami investícií do infraštruktúry prispelo k rozhodovaniu v rámci platformy plánu prepojenia baltského trhu s energiou (BEMIP), v ktorej sú zastúpené všetky dotknuté európske krajiny (Litva, Lotyšsko, Estónsko, Fínsko a Poľsko).

PRÍSTUP
K ÚDAJOM
A INFORMÁCIÁM



Platforma na posudzovanie dopravnej technológie a mobility (TEMA)

Prostredníctvom platformy veľkých dát (big data) TEMA (založenej na GPS údajoch o mobilite a pôvodne prepojenej so systémami digitálneho geografického mapovania na základe systému GIS) ponúkame rôznorodé analýzy mobility, ktoré charakterizujú správanie vodičov vozidiel na regionálnej úrovni a skúmajú potenciál inovatívnych automobilových technológií vložených do komplexných dopravných systémov.

VIAC INFORMÁCIÍ NÁJDETE NA: <http://europa.eu/!Tq39qM>



Informačný a monitorovací systém pre výskum a inovácie v oblasti dopravy (TRIMIS)

Prostredníctvom systému TRIMIS podporujeme vypracovanie a vykonávanie strategického programu výskumu a inovácií v doprave (STRIA) a mapujeme trendy vývoja dopravných technológií a výskumných a inovačných kapacít.

Vzniklo spolu sedem plánov pre program STRIA, ktoré sú venované rôznym tematickým oblastiam:

- ▶ kooperatívna, prepojená a automatizovaná doprava,
- ▶ elektrifikácia dopravy,
- ▶ navrhovanie a výroba vozidiel,
- ▶ nízkoemisná alternatívna energia pre dopravu,
- ▶ systémy riadenia dopravy a sietí,
- ▶ inteligentná mobilita a služby,
- ▶ infraštruktúra.

VIAC INFORMÁCIÍ NÁJDETE NA: <http://europa.eu/!Cg99Qm>



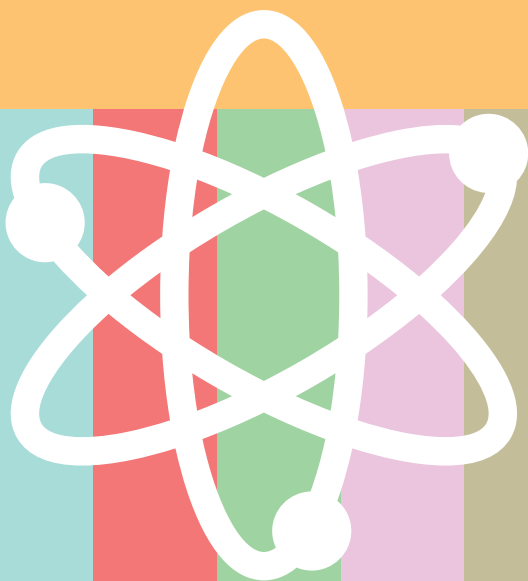
Dopravné modelovanie

Ponúkame nástroje na modelovanie v oblasti tvorby a rozvrhovania dopravy, hospodárskej činnosti, obchodu, logistiky, regionálneho rozvoja a vplyvov na životné prostredie. Môžeme tiež pomôcť pri posúdení optimálnej geopriestorovej alokácie a druhu nabíjajúcich staníc pre elektrické vozidlá.

VIAC INFORMÁCIÍ NÁJDETE NA: <http://europa.eu/!xh67vJ>

Jadrové použitia

Dôležitá časť našej práce sa zameriava na bezpečnosť, fyzickú ochranu a bezpečnostné záruky týkajúce sa súčasných jadrových reaktorov i reaktorov novej generácie a palivových cyklov. Prevádzkujeme vedeckú infraštruktúru, ktorá je prístupná prostredníctvom nášho nového programu Otvorený prístup k výskumnej infraštruktúre JRC (pozri str. xx). Ponúkame tiež školenia o zisťovaní nedovoleného obchodovania s rádioaktívnymi a jadrovými materiálmi a reakcii na takéto obchodovanie.





Monitorovanie rádioaktivity životného prostredia (REM)

Databáza monitorovania rádioaktivity životného prostredia (REM) poskytuje samostatný rámec na porovnávanie kvalifikovaných údajov o rádioaktivite životného prostredia pochádzajúcich z rôznych zdrojov.

V prípade jadrovej alebo rádiologickej/jadrovej havarijnej situácie REM pomáha pri výmene základných údajov a informácií, a to:

- ▶ správ s oznámením o nehode, ako aj následných oficiálnych informácií, ktoré sa zasielajú prostredníctvom oficiálnej siete Spoločenstva na výmenu informácií v havarijnej situácii ECURIE (Rýchla výmena informácií v prípade rádiologickej havarijnej situácie v Európskom spoločenstve),
- ▶ informácií o monitorovaní v reálnom čase zozbieraných z automatických systémov dohľadu v 37 európskych krajinách prostredníctvom systému EURDEP, ktorý ďalej rozosiela zhromaždené údaje príslušným vnútroštátnym a medzinárodným orgánom.

V spolupráci s príslušnými poverenými orgánmi sme ďalej vytvorili Európsky atlas prírodného žiarenia (EANR), ktorý obsahuje súbor máp pre celé územie EÚ zobrazujúcich úroveň prirodzene sa vyskytujúcej rádioaktivity na regionálnej úrovni. Prispieva k odhadu ročnej dávky prírodného rádioaktívneho žiarenia, ktorej môže byť vystavená verejnosť, a kombinujú sa v ňom všetky informácie z rôznych zdrojov a máp. Atlas poskytuje referenčný materiál a vytvára harmonizované údaje pre komunitu vedcov a regulátorov. Služi aj ako verejný informačný nástroj.

VIAC INFORMÁCIÍ NÁJDETE NA: <http://europa.eu/!Ur97dX>



Európske observatórium ľudských zdrojov v odvetví jadrovej energie (EHRO-N)

Prostredníctvom observatória EHRO-N vytvárame a pravidelne aktualizujeme databázu so zaručenou kvalitou údajov týkajúcu sa personálnych potrieb rôznych zainteresovaných strán v oblasti jadrovej energetiky a jadrovej bezpečnosti. Konkrétne pomáhame identifikovať medzery a nedostatky v európskej infraštruktúre vzdelávania a odbornej prípravy v oblasti jadrovej energie a vypracúvame odporúčania týkajúce sa nápravných opatrení a optimalizácie. Aktívne sa podieľame aj na vývoji európskej schémy kvalifikácií a ich vzájomného uznávania v oblasti jadrovej energie (Európsky systém kreditov pre odborné vzdelávanie a prípravu/ECVET).

VIAC INFORMÁCIÍ NÁJDETE NA: <http://europa.eu/!xq44du>



ClearingHouse – spätná väzba z prevádzkovej praxe

Clearinghouse je európsky ústredný archív spätnej väzby z prevádzkovej praxe jadrových elektrární. Systematicky zbierame a archivujeme spätnú väzbu o prevádzkových udalostiach od európskych regulačných orgánov pre jadrovú energiu a ich technických pomocných organizácií (TSO). Archív Clearinghouse podporuje komunikáciu, spoluprácu a výmenu skúseností medzi týmito inštitúciami a ponúka verejný prístup k veľkému množstvu svojich správ.

VIAC INFORMÁCIÍ NÁJDETE NA: <http://europa.eu/!bw86pk>



Archív údajov o analýzach bezpečnosti tepelných reaktorov (STRESA)

Poskytujeme zabezpečený archív experimentálnych údajov určený na šírenie informácií z rozsiahlych vedeckých projektov a činností v oblasti modelovania závažných nehôd a pripravenosti a reakcie na havarijné situácie. Experimentálne údaje o tepelnej hydraulike zaznamenané v zariadeniach na celkové testovanie účinkov (ITF) sa obvykle používajú na overenie systémových kódov najlepšieho odhadu a skúmanie správania sa jadrových elektrární v prípade nehôd. Zariadenia vyhradené na skúmanie javov špecifických závažných nehôd tepelnej hydrauliky sa rovnako používajú pri vývoji a zlepšovaní špecifických analytických modelov a kódov, ktoré sa používajú pri analýzach závažných nehôd ľahkovodných jadrových reaktorov.

VIAC INFORMÁCIÍ NÁJDETE NA: <https://stresa.jrc.ec.europa.eu>



On-line dátová a informačná sieť v oblasti energie (ODIN)

Prostredníctvom portálu ODIN sprístupňujeme inžinierske a dokumentačné databázy a ďalšie informácie súvisiace s európskym výskumom v oblastiach jadrovej a konvenčnej energie. Portál obsahuje inžinierske databázy MatDB a HIAD a dokumentačnú databázu DoMa i ďalšie súvisiace informácie. Aplikáciu databázy MatDB je možné nakonfigurovať tak, aby slúžila potrebám správy údajov jednotlivých výskumných organizácií. Portál podporuje otvorený, registrovaný a obmedzený prístup k údajom a moduly na zadávanie, prehľadávanie a získavanie údajov.

VIAC INFORMÁCIÍ NÁJDETE NA: <https://odin.jrc.ec.europa.eu/odin>



Kontrolné činnosti v oblasti strategického vývozu so zainteresovanými stranami jednotlivých členských štátov

Zabezpečujeme technické poradenstvo, analýzy, budovanie kapacít a priamu spoluprácu s vnútroštátnymi orgánmi v oblasti kontroly strategického obchodu vrátane:

- ▶ rozvoja technickej pomoci orgánom EÚ zodpovedným za kontrolu vývozu zo strany expertnej skupiny EÚ pre kontrolu vývozu položiek s dvojakým použitím,
- ▶ mesačných analýz zamietnutí vývozných povolení,
- ▶ podpory EÚ a členských štátov v medzinárodných režimoch kontroly vývozu,
- ▶ virtuálnych expertných skupín pre technické zmeny sankcií,
- ▶ budovania kapacít prostredníctvom technických seminárov a simulačných cvičení.

VIAC INFORMÁCIÍ NÁJDETE NA: <http://europa.eu/!yf46BF>



Palivo, materiály a výkonnosť palivového cyklu



Ponúkame expertízu, laboratórium a infraštruktúru, ako aj spôsobilosti na analýzu údajov na pomoc pri zaručení bezpečnosti súčasných a budúcich inovatívnych reaktorov a palivového cyklu.

- ▶ Poskytujeme vedecké údaje o jadrových palivách a materiáloch pre simulačné nástroje vyvinuté organizáciou pre výskum a technickú bezpečnosť, ako aj pre kódy a normy.
- ▶ Pomáhame pri príprave programov ožiarenia a vyšetrenia po ožiarení pre programy členských štátov v rámci fóra Generácia IV a priemyselných iniciatív.
- ▶ Uskutočňujeme špecializované pokusy s cieľom pochopiť bezpečnostné aspekty inovatívnych systémov vyvinutých členskými štátmi.

Vytvorené údaje sa používajú ako vstup pre počítačové kódy modelovania jadrového paliva, ako je napríklad kód Spoločného výskumného centra TRANSURANUS. Kód sa uplatňuje pri navrhovaní a povoľovaní jadrového paliva.

VIAC INFORMÁCIÍ NÁJDETE NA: <http://europa.eu/!GT79gW>



Vyrad'ovanie z prevádzky a nakladanie s odpadom

Zodpovedné a bezpečné nakladanie s odpadom, ktorý vznikne pri použití rádioaktívneho materiálu v jadrovej energetike vrátane vyrad'ovania z prevádzky, priemyslu, výskumu a lekárstva, je upravené smernicou Rady 2011/70/EURATOM (ktorou sa zriaďuje rámec Spoločenstva pre zodpovedné a bezpečné nakladanie s vyhoretým palivom a rádioaktívnym odpadom).

Poskytujeme expertízu, laboratórium a infraštruktúru, ako aj spôsobilosti na analýzu údajov na pomoc pri vyradovaní jadrových reaktorov a zariadení z prevádzky, nakladaní s jadrovým odpadom a jeho zneškodňovaní.

Prostredníctvom vyradovania jadrovej infraštruktúry JRC z prevádzky (<http://europa.eu/!wQ87fw>) poskytujeme členským štátom expertízu a skúšobné zariadenie.

V záujme bezpečného vyradovania európskych jadrových zariadení z prevádzky je dôležité mať k dispozícii kvalifikovaný a skúsený personál. Spoločné výskumné centrum realizuje projekt európskych iniciatív vzdelávania v oblasti vyradovania jadrových zariadení z prevádzky a obnovy životného prostredia (ELINDER), v ktorom spolu so svojimi partnermi organizuje špecializované kurzy profesijného rozvoja. (<http://europa.eu/!WC64Dk>).

Pripravujeme vedecké údaje, ktoré pomáhajú pri zneškodňovaní jadrového odpadu v geologických formáciách a vytváraní súvisiacej dokumentácie o bezpečnosti. Poskytujeme systém integrovaného spravovania vedomostí, ktorého cieľom je zachovať veľké množstvo vedomostí a vytvorených údajov a odovzdať ho budúcim generáciám.

VIAC INFORMÁCIÍ NÁJDETE NA: <http://europa.eu/!Yb86UD>

PRÍSTUP
K ÚDAJOM
A INFORMÁCIÁM



VEDECKÁ
SLUŽBA



Jadrová bezpečnosť a bezpečnostné záruky

Poskytujeme odborné znalosti a laboratóriá umožňujúce zamerať sa na hlavné priority v oblasti minimalizácie rizika šírenia jadrových zbraní a ochrany pred nedovoleným obchodovaním s jadrovým a rádiologickým materiálom. Medzi ďalšie významné úlohy patrí efektívne a účinné fungovanie európskych a medzinárodných systémov jadrových bezpečnostných záruk.

- ▶ V zariadeniach JRC pomáhame partnerom EÚ testovať a overovať vybavenie na zisťovanie jadrového žiarenia.
- ▶ Umožňujeme voľný prístup do viacerých jadrových zariadení nášho centra, ako sú napríklad laboratóriá PERLA a ITRAP.
- ▶ Vykonávame jadrové forenzné analýzy pre členské štáty EÚ a rôzne orgány.

Prevádzkujeme sieť ESARDA, ktorá združuje orgány členských štátov EÚ, prevádzkovateľov a zástupcov priemyslu a akademickej obce.

PRÍPADOVÁ ŠTÚDIA

Odborné školenia pre colných úradníkov EÚ vo vzdelávacom stredisku JRC pre európsku jadrovú bezpečnosť (EUSECTRA)

Vzdelávacie stredisko EUSECTRA zabezpečuje už od svojho založenia odbornú prípravu úradníkov prvého kontaktu, školiteľov a expertov z viac ako 70 krajín. Školenia sa týkajú spôsobov zisťovania nedovoleného obchodovania s rádioaktívnymi a jadrovými materiálmi a reakcie naň.

Učebné plány odbornej prípravy majú prispieť k pripravenosti všetkých colníc v EÚ, zisťovaniu a odozve v oblasti zisťovania a bezpečnosti rádioaktívnych a jadrových materiálov. Účastníci školení absolvujú praktickú prípravu zameranú na zisťovanie jadrových materiálov s dôrazom na reálne scenáre zisťovania zahŕňajúce rádioaktívny a jadrový materiál vrátane prirodzene sa vyskytujúcich jadrových materiálov.

Stredisko EUSECTRA dosahuje overené výsledky pri zlepšovaní spôsobilosti zisťovať materiály na hraničných prechodoch a všade na vonkajších hraniciach, ako aj pri rozširovaní vedomostí, zručností a odborných znalostí colných úradníkov, ktorí používajú zariadenia na zisťovanie rádioaktívnych a jadrových materiálov, a umožňuje identifikáciu a šírenie najlepších postupov medzi účastníkmi školení.

Od roku 2015 absolvovali školenia v stredisku EUSECTRA odborníci na zisťovanie rádioaktívnych a jadrových materiálov na colniciach zo všetkých európskych krajín, z Bosny a Hercegoviny, bývalej Juhoslovanskej republiky Macedónsko, Čiernej Hory, zo Srbska a z Turecka.

Vzdelávanie, zručnosti a zamestnanosť

Zisťujeme, ako dosiahnuť rovnaký prístup ku vzdelávaniu a odbornej príprave, ktorý je predpokladom spravodlivejšej spoločnosti. Analyzujeme vplyv elektronického učenia sa a ostatných nových foriem vzdelávania. Podporujeme snahy o určenie budúcich potrieb zručností, ktoré umožní zosúladiť prípravu na získanie zručností. Analyzujeme príležitosti hospodárstva založeného na dopyte (on-demand economy) alebo tzv. zákazkového hospodárstva (gig economy) a ich vplyv na systémy sociálneho zabezpečenia.



VEDECKÁ
SLUŽBA



Otvorené a inovatívne vzdelávanie a odborná príprava

Členským štátom môžeme poskytnúť usmernenia v oblasti vytvárania, podpory a zberu údajov z našich nástrojov na vlastné hodnotenie úrovne integrácie digitálneho vzdelávania na školách (digitálna zrelosť). Členským štátom pomáhame aj pri rozvoji politik otvoreného vzdelávania a vzdelávacím inštitúciám vyššieho stupňa pri využívaní rámca „otvoreného vzdelávania“.

VIAC INFORMÁCIÍ NÁJDETE NA: <http://europa.eu/!Cf88Vf>

PRÍSTUP
K ÚDAJOM
A INFORMÁCIÁM



Analýza výsledkov rôznych vnútroštátnych systémov vzdelávania a odbornej prípravy

Podieľame sa na realizácii hlavnej Stratégie vzdelávania a odbornej prípravy 2020, a to formou analýzy výsledkov rôznych vnútroštátnych systémov vzdelávania a odbornej prípravy. Monitorujeme a posudzujeme štrukturálne reformy podľa usmernení pre zamestnanosť s využitím kvalitatívnych a kvantitatívnych metód. Údaje zozbierané v rámci Monitora vzdelávania a odbornej prípravy umožňujú vzájomne referenčne porovnávať výsledky členských štátov a upriamiť pozornosť na politické nástroje, umožňujú posúdiť širší kontext a poukázať na úzko súvisiace oblasti záujmu, ktoré môžu ovplyvniť dosiahnuté výsledky.

VIAC INFORMÁCIÍ NÁJDETE NA: <https://crell.jrc.ec.europa.eu>

VEDECKÁ
SLUŽBA



Európsky referenčný rámec pre digitálne a podnikateľské kompetencie

Môžeme poskytnúť usmernenia týkajúce sa používania referenčného rámca pre digitálne kompetencie v záujme vypracovania stratégií digitálnych zručností členských štátov, preskúmania učebných plánov, rozvoja odbornej prípravy učiteľov a/alebo certifikačných schém pre občanov. Referenčný rámec v súčasnosti využíva viac ako 10 členských štátov alebo regionálnych samospráv (Španielsko, Spojené kráľovstvo, Estónsko, Flámsko, Malta, Slovinsko, Taliansko, Chorvátsko a v Španielsku Baskicko a Andalúzia).

VIAC INFORMÁCIÍ NÁJDETE NA: <http://europa.eu/!UN79gW>



Sebareflexia týkajúca sa účinného vzdelávania presadzovaním inovácií prostredníctvom vzdelávacích technológií (SELFIE)

Prostredníctvom jednoduchého on-line nástroja sebareflexie pre školy v Európe pomáhame školským komunitám porozumieť tomu, aká je ich súčasná úroveň využívania digitálnych technológií. Nástroj SELFIE kladie otázky vedúcim pracovníkom škôl, učiteľom a študentom a na základe ich spätnej väzby vytvára obraz – SELFIE: ide o zachytenie silných a slabých stránok danej školy v oblasti využívania digitálnych technológií pri učení. Vedenie škôl a ostatné orgány v oblasti vzdelávania tak môžu jednoduchšie posúdiť, na akej úrovni sa škola nachádza, na základe tohto posúdenia rozhodnúť, čo chcú zlepšiť, a vypracovať si vlastnú stratégiu.

VIAC INFORMÁCIÍ NÁJDETE NA: <http://europa.eu/!bf67nV>

PRÍPADOVÁ ŠTÚDIA

Správa o medziodvetvovej mobilite použitá ako zdroj informácií pri tvorbe legislatívy týkajúcej sa priemyselného doktorátu v Poľsku

Poľské ministerstvo vedy a vysokoškolského vzdelávania plánovalo prijatie nových právnych predpisov o priemyselných doktorátoch a požiadalo nás o radu, ako posúdiť vplyv pripravovaného opatrenia.

Na základe výsledkov správy o medziodvetvovej mobilite a prenose vedomostí sme vypracovali návrhy prostredníctvom verejnej konzultácie poľského ministerstva o plánovanej legislatíve. V správe mapujeme politické opatrenia podporujúce medziodvetvovú mobilitu v členských štátoch a na základe hodnotenia politických opatrení analyzujeme dostupné dôkazy o ich vplyve. Správa poskytla najsilnejší dôkaz v rámci hodnotení priemyselných doktorátov a jasne preukázala vplyv na zručnosti a zamestnateľnosť doktorandských výskumníkov. Vzhľadom na relevantnosť týchto zistení pre poľskú iniciatívu sme tiež boli požiadaní, aby sme svoje zistenia predstavili Národnému kongresu vedeckej tematickej konferencie o spolupráci medzi vedou a priemyslom, čo nám umožnilo užitočne prispieť k vnútroštátnej diskusii o priemyselnej línii vedeckých kariér.

Poľské orgány následne zmenili navrhnutú metodiku hodnotenia a podstatne rozšírili rozsah pôsobnosti ukazovateľov vplyvu, ktoré je potrebné zohľadniť.

Potraviny, výživa a zdravie

Zaoberáme sa rôznymi aspektmi potravinového hodnotového reťazca vrátane potravinového odpadu, odpadu z obalov, recyklácie a udržateľných materiálov na výrobu potravinových obalov. Venujeme sa tiež otázkam bezpečnosti a kvality potravín a krmív. Skúmame dôsledky nových technológií. Zameriavame sa na výživu a zdravie, zlepšovanie prevencie a personalizovanú medicínu, ochranu a výber spotrebiteľov. Podieľame sa na koncipovaní systémov verejného zdravotníctva a digitálneho zdravotníctva.





Referenčné laboratória Európskej únie (EURL)

Spravujeme a riadime referenčné laboratória Európskej únie, predovšetkým v súvislosti s bezpečnosťou potravín a udeľovaním povolení na uvedenie potravinárskych výrobkov a krmív na európsky trh. Referenčné laboratória EÚ spolupracujú s národnými referenčnými laboratóriami a úradnými kontrolnými laboratóriami v Európe a organizujú semináre, stretnutia expertov, skúšky spôsobilosti, školenia a výmenu vedomostí.

Referenčné laboratórium Európskej únie pre alternatívne metódy k testovaniu na zvieratách (EURL ECVAM) sa venuje rozvoju, overovaniu a podpore iných metód, ako je testovanie na zvieratách, určených na bezpečné a účinné testovanie chemických a biologických činidiel (napr. vakcín) používaných v rôznych sektoroch. Laboratórium EURL ECVAM podporuje činnosti v oblasti overovania a spoluprácu s európskymi krajinami a koordinuje sieť laboratórií EÚ na overovanie alternatívnych metód (EU-NETVAL), ktorá má v súčasnosti 37 členských zariadení umiestnených v celej Európe.

Laboratórium EURL ECVAM tiež podporuje národné výbory zriadené v súlade so smernicou 2010/63 o ochrane zvierat používaných na vedecké účely.

VIAC INFORMÁCIÍ NÁJDETE NA: <https://ec.europa.eu/jrc/en/eurls>



Informačná platforma pre údaje o chemickom monitorovaní (IPCHEM)

Prostredníctvom referenčnej brány IPCHEM ponúkame tvorcom politik a vedcom v európskych krajinách koordinovanejší prístup k hľadaniu, otváraniu, získavaniu, posudzovaniu a výmene údajov o výskyte chemikálií v rôznych médiách (napr. životné prostredie, ľudia, potraviny/ krmivá, vzduch v interiéri a spotrebné výrobky).

VIAC INFORMÁCIÍ NÁJDETE NA: <https://ipchem.jrc.ec.europa.eu/>



Vedomostné centrum pre potravinové podvody a kvalitu potravín (KCFFQ)

Cieľom Vedomostného centra pre potravinové podvody a kvalitu potravín (KCFFQ) je zhromažďovať, integrovať a vysvetľovať dostupné vedomosti súvisiace so zisťovaním podvodov v potravinovom reťazci a vytvárať nástroje, ktoré odradia páchatel'ov podvodov od falšovania potravín. Úlohou centra zriadeného Európskou komisiou je podporovať tvorbu politík na európskej úrovni a pomáhať príslušným vnútroštátnym orgánom v Európe pri prijímaní regulačných opatrení proti páchatel'om ekonomicky motivovaného falšovania potravín. Predovšetkým koordinuje dohľad nad trhom a prevádzkuje systém včasného varovania a poskytovania informácií.

VIAC INFORMÁCIÍ NÁJDETE NA: <https://ec.europa.eu/knowledge4policy/food-fraud>



Vedomostné centrum pre bezpečnosť potravín a výživu (KC-FNS)

Vedomostné centrum pre globálnu bezpečnosť potravín a výživu sa podieľa na celosvetovom úsilí EÚ o odstránenie hladu, dosiahnutie potravinovej bezpečnosti a zlepšenie výživy v krajinách, v ktorých sa intervencia EÚ zameriava najmä na bezpečnosť potravín a výživu a udržateľné poľnohospodárstvo. Cieľom centra je sprostredkovať výsledky vedeckého výskumu a zahrnúť ich do politík a posilniť dialóg a zlepšiť koordináciu medzi útvarmi Európskej komisie.

Centrum uľahčí výmenu vedomostí, odborných znalostí a získaných poznatkov medzi európskymi službami prostredníctvom jediného miesta prístupu s príslušnými nástrojmi EK na vizualizáciu a analýzu, ako aj údajmi a publikáciami. Pokiaľ ide o konkrétne témy, vedomostné centrum uskutoční syntézu súčasných informácií a analýzu medzier vo vedomostiach. Ak to bude potrebné, poskytne priestor pre siete vedcov a tvorcov politík.

VIAC INFORMÁCIÍ NÁJDETE NA: <https://ec.europa.eu/knowledge4policy/global-food-nutrition-security>

PRÍPADOVÁ ŠTÚDIA

Zabezpečenie integrity európskeho potravinového reťazca

Projekt potravinovej integrity spája 38 medzinárodných partnerov z priemyselných, akademických a vládnych inštitúcií. Zameriava sa na harmonizáciu a využívanie výskumu a technológií v záujme zabezpečenia integrity európskych potravín a posilnenia dôvery spotrebiteľov v ich bezpečnosť, pravosť a kvalitu. Jedným z cieľov projektu je aj ochrana pridanej hodnoty európskeho agropotravinárskeho priemyslu.

Projekt:

- ▶ vytvára súhrnnú vedomostnú základňu, v ktorej sa spájajú špecifické potravinové komodity s možnými podvodmi alebo otázkami týkajúcimi sa integrity, a zahŕňa tiež analytické stratégie, ktoré je možné použiť pri zisťovaní potravinových podvodov alebo testovaní pravosti,
- ▶ poskytuje analýzu nedostatkov a konzultácie so zainteresovanými stranami s cieľom zistiť, v ktorých oblastiach integrity potravín by bolo potrebné začať nový výskum,
- ▶ vyvíja a uvádza do praxe metodiky kontroly kvality a pravosti olivového oleja,
- ▶ vytvára systém včasného varovania na zisťovanie potravinových podvodov a falšovania potravín.

Prevenicia neprenosných ochorení

PRÍSTUP
K ÚDAJOM
A INFORMÁCIAM



Poskytujeme podporu európskym i vnútroštátnym tvorcom politik pri plánovaní, vykonávaní a hodnotení opatrení v oblasti verejného zdravia zameraných na prevenciu neprenosných ochorení (napr. kardiovaskulárnych chorôb, obezity, cukrovky a rakoviny).

VIAC INFORMÁCIÍ NÁJDETE NA: <http://europa.eu/!fB47Px>
<http://europa.eu/!hr96Nh>



Informácie o rakovine a zriedkavých chorobách

Harmonizujeme a uverejňujeme údaje o rakovine a monitorujeme záťaž spojenú s rakovinou v Európe. Európsky systém informácií o rakovine umožňuje prieskum a vizualizáciu geografických vzorcov a dočasných trendov výskytu rakoviny, úmrtnosti a miery prežitia v Európe. Podporujeme tiež európsku sieť onkologických registrov.

Podieľame sa na harmonizácii údajov o zriedkavých chorobách a pripravujeme európsku platformu pre registráciu zriedkavých chorôb. Platforma zaručí interoperabilitu údajov o zriedkavých chorobách, ktoré sú v súčasnosti fragmentované vo viac ako 600 registroch pacientov rozptýlených po celej Európe. Bude zahŕňať aj dve rozsiahle siete dohľadu nad zriedkavými chorobami, ktoré už prevádzkuje JRC.

VIAC INFORMÁCIÍ NÁJDETE NA: [https://ecis.jrc.ec.europa.eu/
http://europa.eu/!FK46Yw](https://ecis.jrc.ec.europa.eu/http://europa.eu/!FK46Yw)



Harmonizácia a normalizácia kvality zdravotnej starostlivosti pri liečbe rakoviny

Cieľom iniciatívy Európskej komisie v oblasti rakoviny prsníka je zlepšiť a harmonizovať starostlivosť o pacientky s rakovinou prsníka v Európe. Pripravujeme odporúčania pre skríning a diagnostiku rakoviny prsníka a európsky systém zabezpečenia kvality pre služby súvisiace s rakovinou prsníka v záujme zaručenia dostupnosti starostlivosti na rovnakej špičkovej úrovni po celej Európe. Pripravuje sa aj podobná iniciatíva súvisiaca s liečbou rakoviny hrubého čreva a konečníka.

VIAC INFORMÁCIÍ NÁJDETE NA: <http://ecibc.jrc.ec.europa.eu>

Nedostatok zdrojov, zmena klímy a udržateľnosť

Zameriavame sa na zmiernenie zmeny klímy a adaptáciu na ňu, na nedostatok zdrojov a vplyv týchto javov na pôdu, vodu, poľnohospodárstvo, lesné hospodárstvo, biodiverzitu a kritické suroviny. Hľadáme alternatívy k obmedzeným zdrojom a nové zdroje surovín. Podporujeme rozvoj obehového hospodárstva a udržateľného biohospodárstva v Európe. Zaujíma nás kvalita ovzdušia, vody a pôdy, ekosystémových služieb a biodiverzity.





Integrované politické posúdenie hospodárskych prínosov politik v oblasti vodného hospodárstva

Skúmame súčasnú a budúcu dostupnosť vody a dopyt po nej, pričom zohľadňujeme hospodárske aspekty, ako sú napríklad náklady spojené s nedostatkom vody pre rôzne sektory, ktoré vodu využívajú, energetiku a poľnohospodársku výrobu. V spolupráci s členskými štátmi posudzujeme hospodársky prínos politik EÚ v oblasti sladkých a morských vôd a náklady v prípade, že sa nevykonávajú. Pripravujeme prognózu vplyvu budúceho rastu námorných hospodárskych činností na životné prostredie.

VIAC INFORMÁCIÍ NÁJDETE NA: <http://water.jrc.ec.europa.eu/waterportal>



Pomoc pri dodržiavaní súladu s právnymi predpismi o kvalite ovzdušia a emisiách

Postaráme sa o zabezpečenie kvality programov členských štátov na monitorovanie kvality ovzdušia (ERLAP) a poskytneme usmernenia k modelovaniu a monitorovaniu kvality ovzdušia v súlade s požiadavkami právnych predpisov EÚ v oblasti kvality ovzdušia (FAIRMODE). Môžeme tiež ponúknuť nástroje, ktoré pomôžu vnútroštátnym orgánom predstaviť ich národné inventúry emisií z vnútroštátnej siete.

VIAC INFORMÁCIÍ NÁJDETE NA: <http://europa.eu/!nG77cb>



Najlepšie postupy environmentálneho manažérstva

Môžeme vypracovať referenčné dokumenty a poskytnúť usmernenia týkajúce sa najlepších postupov environmentálneho manažérstva na podporu úsilia verejných správ a ostatných organizácií na rôznych úrovniach v celej EÚ. Tieto referenčné dokumenty sú venované napríklad službám, ktoré poskytujú miestne samosprávy (napr. zásobovanie vodou, úprava odpadových mestských vôd) a v širšom zmysle tomu, ako reagovať na hlavné environmentálne aspekty miestnej územnej správy, ako sú napríklad energia z udržateľných zdrojov a zmena klímy, mobilita, miestna kvalita ovzdušia, využívanie pôdy, znečistenie hlukom, zelené mestské plochy, environmentálne vzdelávanie a sprostredkovanie informácií občanom a podnikom.

VIAC INFORMÁCIÍ NÁJDETE NA: <http://europa.eu/!Gw93Xp>



Vedomostná základňa EÚ o surovinách

Vedomostná základňa EÚ o surovinách obsahuje údaje o ponuke a dopyte, ukazovateľoch na monitorovanie surovinových hodnotových reťazcov, aspektov prvotných a druhotných surovín, obchodných otázkach súvisiacich s nerastnými surovinami a kovmi, technológiách a inovácií.

Vedomostná základňa môže byť užitočná pre priemyselné združenia a pri navrhovaní priemyselných politík.

VIAC INFORMÁCIÍ NÁJDETE NA: <http://europa.eu/!cj96BN>



Vedomostné centrum pre biohospodárstvo

Vedomostné centrum pre biohospodárstvo zbiera, usporadúva a sprístupňuje údaje a informácie z rôznych zdrojov, ku ktorým majú prístup tvorcovia politik a zainteresované strany v Európe. Zhromažďujeme vedomosti a odborné znalosti, ktoré sú potrebné na posúdenie stavu, pokroku a vplyvu biohospodárstva, vyvíjame a sprístupňujeme výhľadovo orientované nástroje a výsledky vypracovaných prognóz a poskytujeme celkovú podporu systémovejšiemu a dynamickejšiemu prístupu k príprave politik týkajúcich sa biohospodárstva.

VIAC INFORMÁCIÍ NÁJDETE NA: <https://ec.europa.eu/knowledge4policy/bioeconomy>



Informácie o lesoch a druhoch stromov

Poskytujeme informácie o priestorovom rozšírení európskych lesov s cieľom umožniť ich ochranu a zachovanie, vykonávanie analýz zdrojov, skúmanie zmeny klímy a ďalšie spôsoby využitia súvisiace s lesmi. Vykonávame biofyzikálne mapovanie a posudzujeme lesné ekosystémové služby, meriame zmeny poskytovania týchto služieb v dôsledku antropogénnych a prírodných rušivých vplyvov, vypracúvame hospodárske ocenenie a environmentálne a ekonomické účtovníctvo.

Náš Európsky atlas druhov lesných stromov a jeho podkladová dynamická databáza informácií o európskych stromoch, ich použití, hrozbách a napokon zmenách, ktoré môže spôsobiť klíma, predstavujú spoľahlivý základ pre lesné hospodárstvo a služby na boj s lesnými požiarimi i ďalšie relevantné subjekty v členských štátoch.

VIAC INFORMÁCIÍ NÁJDETE NA: <http://europa.eu/!jf77xJ>



Pomoc pri poskytovaní správ a dodržiavaní súladu s medzinárodnými právnymi predpismi v oblasti lesného hospodárstva

Staráme sa o zabezpečenie kvality správ predkladaných členskými štátmi a kvality vykazovania emisií skleníkových plynov a záchytov z odvetvia využívania pôdy, zmeny vo využívaní pôdy a lesného hospodárstva (LULUCF). Poskytujeme usmernenia k monitorovaniu lesa a zdrojov biomasy a súvisiacich emisií uhlíka na úrovni EÚ, celotropickej a celosvetovej úrovni v súvislosti s bojom Európskej únie proti globálnemu otepľovaniu. Ponúkame tiež nástroje, ktoré pomáhajú vnútroštátnym orgánom rozvíjať udržateľné lesné hospodárstva, zmiernovať, chrániť a rozširovať lesné záchyty a zároveň používať produkty z dreva ako náhradu za energiu a materiály, ktoré sú náročnejšie na uhlík.

VIAC INFORMÁCIÍ NÁJDETE NA: <http://europa.eu/!Uj67nP>

PRÍPADOVÁ ŠTÚDIA

Integrované posudzovanie metodík na podporu udržateľného a odolného života v mestách a na zlepšovanie kvality ovzdušia

Okrem pomoci vnútroštátnym orgánom pri plnení ich povinností vyplývajúcich z európskych právnych predpisov o kvalite ovzdušia môžeme posúdiť vplyv mestských a regionálnych stratégií pre udržateľný rozvoj.

Predovšetkým sme pripravili nástroj SHERPA (Preverovanie potenciálu znižovania vysokej úrovne emisií v ovzduší) a sprístupnili sme ho miestnym orgánom a používateľom.

Nástroj SHERPA slúži tvorcom politik pri výbere účinných politik na zlepšenie kvality ovzdušia, a to tak, že im pomáha nájsť maximálny potenciál na zlepšenie kvality ovzdušia na základe miestne navrhnutých opatrení a určiť prioritné sektory a látky znečisťujúce ovzdušie, ktorým je potrebné venovať pozornosť pri zlepšovaní kvality ovzdušia v danej oblasti. Nástroj SHERPA je takisto možné použiť na výpočet príspevku susedných regiónov k miestnej kvalite ovzdušia.

Uvedený nástroj pracuje s vopred definovaným súborom vstupných údajov (vrátane inventúr emisií), ktoré zahŕňajú celé územie Európy pri vysokom rozlíšení. Poskytuje priamu metodiku testovania pre nové politiky týkajúce sa kvality ovzdušia pre danú oblasť Európy.

Civilná ochrana

Podporujeme pripravenosť a odozvu na núdzové situácie a riadenie rizík súvisiacich s katastrofami v prípadoch prírodného nebezpečenstva i nebezpečenstva spôsobeného človekom vrátane pandémie a epidémie a chemických, biologických, rádiologických a jadrových hrozieb. Naše aktivity zahŕňajú boj proti trestnej činnosti a terorizmu vrátane boja proti nezákonnému obchodovaniu (s ľuďmi, drogami alebo so zbraňami), intenzívnu výmenu bezpečnostných informácií, pochopenie príčin radikalizácie a ochranu kritickej infraštruktúry. Zaujímame sa o ochranu údajov a používanie údajov o komunikácii. Zameriavame sa na kybernetickú bezpečnosť. Venujeme sa tiež určitým technickým aspektom súvisiacim s vykonávaním zmlúv a dohôrov o nešírení jadrových, chemických a biologických zbraní.





Vedomostné centrum pre riadenie rizika katastrof

Vedomostné centrum Európskej komisie pre riadenie rizika katastrof podporuje transformačné postupy a inováciu, ktoré pomáhajú lepšie porozumieť riziku katastrof, získavať odolnosť a pristupovať k tvorbe politík na základe informácií o rizikách. Ponúka vedeckú podporu založenú na dôkazoch v rámci celého cyklu riadenia rizika katastrof, a tým pomáha európskym orgánom pripraviť sa na núdzové situácie, reagovať na ne, predchádzať katastrofám a znižovať ich vplyv.

Vedomostné centrum sa podieľa na konsolidácii sietí vedcov a tvorcov politík a vedie on-line archív výsledkov príslušných výskumov a operatívnych výsledkov, čím uľahčuje využitie výskumu a identifikuje nedostatky, výzvy a potreby výskumu. Ponúka tiež podporný systém, ktorý poskytuje vnútroštátnym orgánom v EÚ technické rady pri posudzovaní rizík a spôsobilosti na ich riadenie.

VIAC INFORMÁCIÍ NÁJDETE NA: <http://drmkc.jrc.ec.europa.eu/>



Európske stredisko pre monitorovanie sucha (EDO)

Európske stredisko pre monitorovanie sucha poskytuje informácie týkajúce sa sucha, ako sú mapy s ukazovateľmi odvodenými z rôznych zdrojov údajov (napríklad merania zrážok, satelitné merania, modely obsahu vlhkosti v pôde).

Stredisko pre monitorovanie poskytuje európskym orgánom:

- ▶ prístup k údajom a prognostickým nástrojom,
- ▶ prístup k harmonizovaným informáciám, mapovanie škôd a posúdenie súvisiacich sociálnych a hospodárskych vplyvov,
- ▶ pomoc v rámci medzinárodnej spolupráce,
- ▶ odbornú prípravu.

VIAC INFORMÁCIÍ NÁJDETE NA: <http://edo.jrc.ec.europa.eu/>



Európsky systém varovania pred povodňami (EFAS)

Európsky systém varovania pred povodňami je operačný systém určený na monitorovanie a predvídanie povodní v Európe. Od roku 2012 je súčasťou služby riadenia mimoriadnych situácií programu Copernicus a partnerským krajinám môže poskytnúť:

- ▶ monitorovanie takmer v reálnom čase a predpovede povodní s predstihom až 15 dní,
- ▶ osobitné produkty týkajúce sa privalových povodní, ktoré poskytujú plynulé predpovede od monitorovania zrážok na základe radaru cez opisy okamžitého stavu počasia a krátkodobé predpovede až po predpovede privalových povodní,

- ▶ on-line internetový systém umožňujúci prístup k viacerým produktom týkajúcim sa povodní na celoeurópskej úrovni,
- ▶ odpovede na požiadavky ad hoc na špecifické posúdenia v priebehu rozsiahlych kritických povodní v Európe,
- ▶ celoeurópsku sieť na výmenu vedomostí o novinkách a inováciách v oblasti operatívneho predpovedania povodní.

VIAC INFORMÁCIÍ NÁJDETE NA: <http://europa.eu/!kw88vt>

PRÍSTUP
K ÚDAJOM
A INFORMÁCIÁM



Európsky informačný systém o lesných požiaroch (EFFIS)

EFFIS je operačný internetový informačný systém, ktorý pomáha službám jednotlivých členských štátov zodpovedným za zvládanie lesných požiarov. Od roku 2015 je súčasťou služby riadenia mimoriadnych situácií programu Copernicus. Poskytuje:

- ▶ informácie takmer v reálnom čase, ktoré pomáhajú predchádzať požiarom, zvyšovať pripravenosť, hasiť požiare a vypracúvať hodnotenia po požiaroch,
- ▶ posudzovanie fáz od fázy pred požiarom až po fázu po požiari,
- ▶ on-line internetový systém, ktorý zahŕňa harmonizované informácie na európskej úrovni a súhrnnú európsku požiaru databázu,
- ▶ denné mapy predpovedí nebezpečenstva požiarov spolu s požiarovými štatistikami v prebiehajúcej sezóne vzniku požiarov,
- ▶ odpovede na požiadavky ad hoc špecifických posúdení v obdobiach rozsiahlych kritických lesných požiarov v Európe,
- ▶ každoročné súhrnné správy o lesných požiaroch v Európe, na Blízkom východe a v Severnej Afrike vypracované v spolupráci s vnútroštátnymi hasičskými zbormi.

VIAC INFORMÁCIÍ NÁJDETE NA: <http://europa.eu/!DH48Gu>

PRÍSTUP
K ÚDAJOM
A INFORMÁCIÁM



Pomoc pri analýze nehôd v chemickom priemysle

Môžeme poskytnúť spoločné referenčné scenáre pre miestne a regionálne orgány na posúdenie rizík súvisiacich s priemyselnými lokalitami, na ktorých sa skladujú nebezpečné chemikálie, v ktorých sa zohľadní ich blízkosť k obývaným oblastiam, dopravnej infraštruktúre a ďalším verejným miestam. Používanie spoločných referenčných scenárov má ďalšiu výhodu – zvýšenie dôvery občanov v to, že sú prijaté všetky potrebné opatrenia na zníženie možného vplyvu vážnych chemických nehôd.

VIAC INFORMÁCIÍ NÁJDETE NA: <http://europa.eu/!TF49PG>
<http://europa.eu/!YB36YW>

Služby mapovania na objednávku v rámci služby riadenia



mimoriadnych situácií programu Copernicus

Služba riadenia mimoriadnych situácií programu Copernicus môže poskytovať aj geopriestorové informácie (mapy) odvodené od satelitných snímok na posúdenie vplyvu a reakcie na prírodné katastrofy a katastrofy spôsobené človekom. Mapovanie CEMS je k dispozícii tým krajinám, ktoré sú zapojené do mechanizmu civilnej ochrany, ako aj inštitúciám EÚ a medzinárodným organizáciám humanitárnej pomoci. Poskytuje:

- ▶ rýchle mapovanie v prípade núdzových situácií, ktoré si vyžadujú okamžitú reakciu,
- ▶ mapovanie rizika a obnovy v situáciách, ktoré si nevyžadujú okamžitý zásah, ako je predchádzanie riziku katastrofy a analýza tohto rizika a činnosti v rámci obnovy.

VIAC INFORMÁCIÍ NÁJDETE NA: <http://emergency.copernicus.eu/>

PRÍPADOVÁ ŠTÚDIA

Podpora monitorovania lesných požiarov v strednom Švédsku

Teplé a suché počasie spôsobilo v júli 2018 vo Švédsku rýchlo sa šíriace lesné požiare.

Švédska agentúra pre nepredvídané udalosti v oblasti civilnej ochrany v reakcii na približne 50 lesných požiarov v celom Švédsku aktivovala komponent rýchleho mapovania v rámci služby riadenia mimoriadnych situácií programu Copernicus na účely mapovania veľkých požiarov.

JRC podporilo operácie realizované v reakcii na požiare vyhotovením delineačných máp, ktoré znázorňovali rozsah požiarov v piatich oblastiach záujmu: Enskogen, Hammarstrand, Trangslet, Lillhardal a Strandasmyrvalen.



Systém varovania pred katastrofami a koordinácie v prípade katastrofy (GDACS)

GDACS je operačný systém vytvorený v rámci spolupráce medzi OSN, Európskou komisiou a pracovníkmi zodpovednými za riadenie v prípade katastrof z celého sveta. Jeho úlohou je zlepšiť vydávanie varovaní, výmenu informácií a koordináciu v prvej fáze po rozsiahlych katastrofách. Služby GDACS môžu pomôcť členským štátom EÚ:

- ▶ zlepšiť koordináciu s ostatnými štátmi pri riešení katastrof v tretích krajinách,
- ▶ získať prístup k efektívnejším tokom informácií v počiatočných fázach katastrof v jednotlivých krajinách.

VIAC INFORMÁCIÍ NÁJDETE NA: <http://europa.eu/!cH47wu>

VEDECKÁ
SLUŽBA



System analýzy kontajnerovej dopravy (CONTRAFFIC)

Prostredníctvom prototypového systému CONTRAFFIC poskytujeme informácie o pohybe a stave miliónov prepravných kontajnerov používaných na prepravu väčšiny tovaru, ktorý sa dováža do EÚ a vyváža z EÚ. Prostredníctvom nášho internetového nástroja môžeme poskytnúť nielen cenné informácie takmer v reálnom čase, ale aj vizuálne analytické rozhranie na vizualizáciu a analýzu miliárd historických záznamov a štatistických údajov o preprave. Pomocou nástroja CONTRAFFIC pomáhame colným orgánom a orgánom pohraničnej kontroly v európskych krajinách:

- ▶ pri vyšetrovaniach a kontrolných cvičeniach, a to poskytnutím podrobných informácií o pohybe a stave príslušných prepravných kontajnerov,
- ▶ pri zlepšovaní posudzovania rizík tovaru, ktorý sa dováža do EÚ a vyváža z nej v prepravných kontajneroch, a to prostredníctvom doplňujúcich logistických údajov.

VIAC INFORMÁCIÍ NÁJDETE NA: <http://europa.eu/!uq96JF>

VEDECKÁ
SLUŽBA



Odborná príprava pre energetických prevádzkovateľov

V rámci európskej referenčnej siete pre ochranu kritickej infraštruktúry (ERNICIP) poskytujeme kurzy odbornej prípravy, ktoré na výslovnú žiadosť prispôbíme európskym orgánom na mieru. Vnútroštátne orgány sa tiež môžu aktívne zapojiť do tematických skupín siete ERNICIP, ktoré im môžu pomôcť pri riešení bezpečnostných problémov a spojiť sa s ďalšími európskymi odborníkmi na bezpečnosť v záujme výmeny najlepších postupov a vedomostí.

VIAC INFORMÁCIÍ NÁJDETE NA: <https://erncip-project.jrc.ec.europa.eu/>

Migrácia a územný rozvoj

Skúmame základné príčiny, pravdepodobný rozsah a načasovanie pohybov obyvateľstva. Študujeme vplyv pohybov obyvateľstva vo všetkých dimenziách – sociálnej, kultúrnej, hospodárskej a psychologickej. Študujeme aj dôsledky demografickej zmeny a rýchlej urbanizácie. Hľadáme spôsoby merania a maximalizácie vplyvu regionálneho financovania.





Vedomostné centrum pre migráciu a demografiu (KCMD)

Uľahčujeme prístup k vedomostiam súvisiacim s migráciou a demografickými zmenami. Vedomostné centrum pomáha lepšie predvídať budúce migračné toky a populačné trendy a porozumieť ich vplyvu na európske zdravotníctvo, systém sociálneho zabezpečenia, vzdelávací systém, hospodárstvo a spoločnosť ako celok.

Vnútroštátne a miestne zainteresované strany môžu využiť nástroje vedomostného centra Katalóg údajov o migrácii a Centrála dynamických údajov a prostredníctvom nich získavať informácie o všetkých existujúcich zdrojoch údajov a kľúčových súboroch údajov súvisiacich s migráciou. Vedomostné centrum ďalej ponúka mapy s vysokým rozlíšením opisujúce priestorovú segregáciu komunít migrantov v mestách (mapy sú k dispozícii pre niekoľko členských štátov), ktoré môžu byť užitočné pre politiky integrácie migrantov v týchto štátoch. Vedomostné centrum v blízkej budúcnosti sprístupní ďalšie katalógy s možnosťou vyhľadávania týkajúce sa činností, projektov, štúdií, správ, sietí a zainteresovaných strán súvisiacich s migráciou na európskej i medzinárodnej úrovni.

VIAC INFORMÁCIÍ NÁJDETE NA: <http://europa.eu/!mQ74CK>



Platforma údajov o mestách

Prostredníctvom platformy údajov o mestách majú používatelia možnosť skúmať, vizualizovať, porovnávať a sťahovať údaje o demografii, rozvoji miest, vývoji hospodárstva, doprave a dostupnosti, životnom prostredí a klíme, efektívnom využívaní zdrojov a spoločenských otázkach.

Údaje, ktoré sú k dispozícii, pomáhajú mestám vytvoriť si súbor dôkazov, z ktorých vychádzajú pri vypracúvaní a vykonávaní akčných plánov a sledovať budúce trendy v záujme prijímania informovaných politických rozhodnutí.

VIAC INFORMÁCIÍ NÁJDETE NA: <http://europa.eu/!gn84FH>



Vedomostné centrum pre územné politiky (KCTP)

Vedomostné centrum pre územné politiky zbiera, spravuje a vysvetľuje rozsiahly súbor dostupných vedomostí o európskych mestách a regiónoch. Môže pomôcť pri rozhodovaní o politikách a investíciách v záujme zníženia geografických nerovnováh v Európe a zvýšenia ich celkového vplyvu, pomôcť podporiť konkurencieschopnosť, chrániť rozmanitosť a zlepšiť kvalitu života občanov.

Vedomostné centrum umožňuje vnútroštátnym a miestnym orgánom v Európe využívať naše modelovacie kapacity založené na modeloch posudzovania územného vplyvu RHOMOLO a LUISA.

VIAC INFORMÁCIÍ NÁJDETE NA: <http://europa.eu/!UP66YD>

VEDECKÁ
SLUŽBA



Platforma inteligentnej špecializácie (S3P)

Prostredníctvom platformy inteligentnej špecializácie (S3P) pomáhame európskym krajinám a regiónom pri príprave, vykonávaní a preskúvaní stratégií inteligentnej špecializácie. Platforma S3P slúži na poskytovanie usmerňujúcich materiálov a príkladov osvedčených postupov, organizáciu informačných stretnutí a školení pre tvorcov politik a na uľahčenie prístupu k relevantným údajom. Organizujeme tiež semináre partnerského učenia založené na spoločných potrebách, ktoré predkladajú vnútroštátne orgány (napríklad zriadenie systémov monitorovania RIS3 alebo stanovenie efektívneho postupu podnikateľského objavovania).

Poskytujeme aj praktickejšiu podporu menej rozvinutým regiónom prostredníctvom cieľových skupín a laboratórií na prípravu politik s účasťou miestnych zainteresovaných strán s cieľom rozšíriť správu a riadenie politik v oblasti inovácie a zlepšiť výsledky územných inovatívnych ekosystémov.

Aktívne podporujeme medzinárodné nadväzovanie kontaktov, referenčné porovnanie a spoluprácu krajín a regiónov s podobnými hospodárskymi a inovatívnymi profilmi prostredníctvom tematických platforiem (agropotravinárstvo, modernizácia priemyslu, energetika). Vďaka širšiemu záujmu o inteligentnú špecializáciu zo strany krajín mimo EÚ ponúkame tiež možnosti rozsiahlejšej medzinárodnej spolupráce. Pripravujeme pokročilé metodiky identifikácie, aktualizácií a monitorovania inteligentnej špecializácie, ktoré sú k dispozícii európskym krajinám a ich regiónom prostredníctvom on-line nástrojov a publikácií.

Poskytujeme kombináciu nástrojov na mapovanie, ktoré umožňujú používateľom vyhľadávať konkrétne oblasti špecializácie jednotlivých regiónov v Európe (Eye@RIS3), plánované investície v rámci európskych štrukturálnych a investičných fondov, ako aj investície do výskumu a inovácií (ESIF Viewer – R&I Regional Viewer) a medziregionálne obchodné toky spolu s regionálnym referenčným porovnaním. Cieľom týchto nástrojov je uľahčenie spolupráce medzi regiónmi a vytvorenie partnerstiev medzi rôznymi subjektmi v rámci Európy.

Ponúkame tiež metodiku projektu Innovation Camp ako nástroja umožňujúceho regiónom a mestám určovať miestne spoločenské výzvy hľadať inovatívne riešenia. V rámci projektu Innovation Camp počas 2 až 5 dní spoločne pracujú účastníci z rôznych krajín a v rôznych disciplínach, hľadajú

konvenčné i nekonvenčné riešenia a diskutujú o nich. V tomto prístupe sa spája podnikateľský spôsob myslenia s konkrétnym postupom rozvíjania prevratných nápadov a pohľadov, ktoré vedú k zmenám v skutočnom svete.

V rámci platformy inteligentnej špecializácie ponúkame projekt Stairway to Excellence (S2E – Cesta k dokonalosti) určený pre európske krajiny, ktoré pristúpili k EÚ po roku 2004. Jeho cieľom je odstraňovanie rozdielov v oblasti inovácie a využívanie synergií medzi hlavnými európskymi zdrojmi financovania výskumu, vývoja a inovácie v rámci vnútroštátnych a regionálnych stratégií inteligentnej špecializácie. Prostredníctvom projektu S2E podporujeme stratégie rozširovania kapacít, výmenu skúseností a najlepších postupov, ako aj stratégie inteligentnejšieho využívania finančných prostriedkov a ich lepšieho vynakladania.

VIAC INFORMÁCIÍ NÁJDETE NA: <http://s3platform.jrc.ec.europa.eu>

PRÍPADOVÁ ŠTÚDIA

Podpora vykonávania stratégie výskumu a inovácií pre inteligentnú špecializáciu (RIS3) v regiónoch s obmedzeným rastom

Pomáhame pri vykonávaní stratégie výskumu a inovácií pre inteligentnú špecializáciu (RIS3) v 9 zaostávajúcich regiónoch v 8 krajinách vrátane Grécka (všetky regióny, pričom sa naďalej venuje pozornosť Východnej Makedónii a Trácii), Talianska (Apúlia), Portugalska (stredné Portugalsko), Španielska (Extremadura), Rumunska (predovšetkým severovýchodné a severozápadné regióny), Bulharska (severostredná oblasť), Maďarska (Severná Dolná zem) a Poľska (Varmsko-mazurské vojvodstvo).

Hlavným cieľom stratégie je lepšie porozumieť pomalému a obmedzenému rastu v európskych regiónoch a súvislostiam s makroekonomickými rámcovými podmienkami, pričom ako východisko slúži stratégia RIS3.

V priebehu dvoch rokov sme posúdili vykonávanie stratégie výskumu a inovácií pre inteligentnú špecializáciu, určili prekážky a systémové zlyhania, ktoré bránia rozdeľovaniu štrukturálnych finančných prostriedkov, a vyskúšali a optimalizovali sme postup podnikateľského objavovania (EDP). Podporili sme tak zapojenie zainteresovaných strán, zlepšenie koordinácie medzi vnútroštátnou a regionálnou úrovňou a budovanie kapacít.

Výsledkom bolo lepšie vzájomné pochopenie regionálnych zainteresovaných strán a ich vzájomná dôvera. Prijali sa konkrétne opatrenia na vykonávanie priorít stratégie RIS3 prostredníctvom účelovej podpory činností Európskeho rozvojového fondu vo väčšine regiónov.



Informácie o ľudských sídlach

Európska mapa ľudských sídel (ESM) je prvá úplná a konzistentná mapa zastavaných oblastí v Európe, ktorá má od roku 2017 priestorové rozlíšenie 2,5 m. Vysoká priestorová podrobnosť informácií môže pomôcť pri štúdiách urbanizácie a súvisiacich javov v európskych mestských a vidieckych oblastiach, od kontinentálnej perspektívy po perspektívu jednotlivých krajín a od regionálnej úrovne po miestnu úroveň.

VIAC INFORMÁCIÍ NÁJDETE NA: <http://europa.eu/!PU68Cd>



Prenos technológií

Získané a prípadne aj chránené vedomosti je potrebné aktívne spravovať a šíriť v záujme ich zhodnotenia a/alebo dosiahnutia spoločenského vplyvu.

Bežne spravujeme duševné vlastníctvo Európskej komisie a podporujeme jeho ďalšie šírenie, používanie a využívanie. Ponúkame pomoc pre regióny a krajiny pri budovaní kapacít v oblasti inovácií a prenosu technológií v spolupráci s príslušnými európskymi a medzinárodnými organizáciami a inštitúciami. Takéto kombinované odborné znalosti zahŕňajú koncepciu ekosystému inovácií (vedecké parky a inkubátory), rozvoj systémov/kancelárií na prenos technológií, riadenie práv duševného vlastníctva, finančné nástroje pre oblasť inovácie, prístup k sieťam európskych inovačných profesionálov a podobne.

VIAC INFORMÁCIÍ NÁJDETE NA: <http://europa.eu/!TH67UJ>

PRÍPADOVÁ ŠTÚDIA

Budovanie kapacít v oblasti prenosu technológií na západnom Balkáne

Spoločné výskumné centrum pomáha GR pre európsku susedskú politiku a rokovania o rozšírení (NEAR) pri koordinácii projektu, v rámci ktorého sa od roku 2017 začala rozvíjať kapacita v oblasti prenosu technológií v šiestich krajinách regiónu západného Balkánu. Projekt riadi EY consulting a podieľa sa na ňom niekoľko európskych expertov. Pracovný program zahŕňa niekoľko študijných návštev, návrh regionálneho finančného nástroja a odbornú prípravu a vedenie 15 výskumných kompetenčných skupín v rôznych krajinách. Projekt súvisí s inteligentnou špecializáciou a podporuje jej vykonávanie.



Dunajská infraštruktúra referenčných údajov a služieb (DRDSI)

Táto služba poskytuje prístup k viac ako 10 000 porovnateľných a harmonizovaných súborov údajov prierezovej povahy z rôznych tematických oblastí súvisiacich s podunajskou oblasťou a európskymi krajinami, ktoré sú jeho súčasťou. Zameriava sa na pomoc pri zbere a spravovaní zdrojov údajov na miestnej úrovni, na ktorej sú najlepšie zrozumiteľné a udržiavané. Skúma štandardy údajov a uvádza príklady možností kombinovania údajov.

VIAC INFORMÁCIÍ NÁJDETE NA: <http://drdsi.jrc.ec.europa.eu>

PRÍPADOVÁ ŠTÚDIA

Využitie priestorových údajov o rieke Dunaj pri vykonávaní smernice EÚ o vode a smernice o povodniach

Medzinárodná komisia na ochranu rieky Dunaj a zúčastnené európske krajiny mali v rámci stratégie EÚ pre podunajskú oblasť prijať plány manažmentu povodia Dunaja a programy opatrení v súlade s európskymi právnymi predpismi o vode. Snažili sa zosúladiť potreby súvisiace s vodou rôznych používateľov v oblasti povodia Dunaja, chýbali im však konzistentné údaje, na základe ktorých by mohli informovane rozhodovať o hospodárení s vodami.

Spoločne s Medzinárodnou komisiou na ochranu rieky Dunaj (ICPDR) sme vypracovali informačnú infraštruktúru databázy GIS pre riekou Dunaj a zviditeľnili sme ju prostredníctvom Dunajskej servisnej infraštruktúry referenčných údajov (DRDSI).

Vďaka tomu sa zlepšilo otváranie najdôležitejších súborov údajov, ktoré umožňujú používateľom, aby využívali prístup k nim a opätovne ich používali na ďalšie účely.



On-line nástroj Monitor kultúrnych a tvorivých miest (CCCM)

Z prvého vydania Monitora kultúrnych a tvorivých miest (CCCM) z roku 2017 vyplýva, aké výsledky dosahuje 168 vybraných miest v 30 európskych krajinách v celom rade opatrení, a opisuje sa v ňom „kultúrny život“, „kreatívne hospodárstvo“ a „priaznivé prostredie“ s použitím 29 kvantitatívnych ukazovateľov, ako aj kvalitatívnych údajov.

Sprievodný on-line nástroj umožňuje mestám, aby:

- ▶ prehľadávali kvantitatívne a kvalitatívne informácie s cieľom pochopiť silné stránky a príležitosti na rozvoj v 168 vybraných mestách,
- ▶ porovnávali výsledky partnerských miest (na základe úrovne príjmov, počtu obyvateľov alebo miery zamestnanosti) z hľadiska vzájomného učenia sa,
- ▶ prispôbali faktory, na ktoré kladú dôraz, miestnym prioritám a videli, ako uskutočnené zmeny ovplyvňujú konečné výsledky miest,
- ▶ simulovali vplyv politických opatrení (napr. vyšší počet kultúrnych podujatí) na účely vytvorenia scenárov,
- ▶ vytvorili nový zápis mesta, aby každé mesto, ktoré prejaví záujem, malo možnosť zadávať údaje a porovnávať svoje výsledky.

VIAC INFORMÁCIÍ NÁJDETE NA: <http://europa.eu/!fN73bV>

Údaje a digitálne transformácie

Skúmame, ako by sa dali maximálne zhodnotiť údaje a internetové platformy, a zaujímajú nás podmienky, ktoré by umožnili takéto zhodnotenie v Európe. Všímame si aj rozvíjajúce sa transformačné technológie, ako sú napríklad autonómne a inteligentné systémy.





PREDICT: každoročné monitorovanie veľkosti odvetvia IKT a investícií do výskumu a vývoja v oblasti IKT

Spoločné výskumné centrum od roka 2006 analyzuje v rámci štúdie Výhľadové skúmanie výskumu a vývoja v oblasti IKT (Prospective Insights in ICT R&D – PREDICT) dodávky informačných a komunikačných technológií (IKT) a investície do výskumu a vývoja v Európe v porovnaní s najväčšími svetovými konkurentmi. Výskum slúži na posúdenie vplyvu politik a usmernenie budúceho politického vývoja v digitálnej oblasti.

VIAC INFORMÁCIÍ NÁJDETE NA: <https://ec.europa.eu/jrc/en/predict>



Európske kompetenčné centrá v oblasti IKT (EIPE)

V projekte Európske kompetenčné centrá v oblasti IKT (EIPE) sa stanovujú všeobecné koncepčné a metodické podmienky na vymedzenie, identifikáciu, analýzu a monitorovanie existencie a pokroku súčasných i budúcich centier EIPE. Cieľom projektu je zlepšiť našu schopnosť odlišiť tieto kompetenčné centrá od početných európskych IKT klastrov a porovnať ich s mimoeurópskymi kompetenčnými centrami. Projektom sa sleduje ich vývoj a prináša dôkladná analýza ich vlastností.

VIAC INFORMÁCIÍ NÁJDETE NA: <https://ec.europa.eu/jrc/en/eipe>



Nástroje spravodajských informácií z otvorených zdrojov na presadzovanie práva

Ponúkame zostavu systému Europe Media Monitor (EMM) na monitorovanie spravodajských informácií z otvorených zdrojov (EMM OSINT Suite). Zostava predstavuje desktopovú softvérovú aplikáciu, ktorá pomáha pri vyhľadávaní, nadobúdaní a analyzovaní údajov z internetu a miestnych zdrojov. Obsahuje súbor nástrojov na automatizáciu úloh s cieľom zhromaždiť informácie z rozsiahlych dátových súborov. Zahŕňa súbor výkonných nástrojov, ktoré podporujú hlavné procesy zhromažďovania spravodajských informácií z otvorených zdrojov.

Zostavu EMM OSINT Suite je možné prispôbiť na použitie v rôznych prípadoch presadzovania práva vrátane typických scenárov, medzi ktoré patria:

- ▶ previerka určitej osoby,
- ▶ preskúmanie vzťahov osôb, organizácií a ďalších subjektov,
- ▶ kategórie stiahnutého materiálu podľa slovných vzorcov.

VIAC INFORMÁCIÍ NÁJDETE NA: <http://goo.gl/VNGiYe>



Usmernenia k používaniu lokalizačných údajov pri poskytovaní verejných služieb

Poskytujeme usmernenia a opätovne použiteľné nástroje na podporu konzistentného a súdržného prístupu k lokalizačným údajom v Európe. Takýto prístup umožňuje optimálnu cezhraničnú a medzisektorovú výmenu lokalizačných údajov, zlepšuje pracovné postupy, systémy a prístup verejnej správy k lokalizačným údajom a prináša úspory nákladov i času vďaka opätovnému použitiu lokalizačných údajov. V budúcnosti poskytneme „geopriestorovú vedomostnú základňu“, ktorá pomôže zlepšiť právnu, organizačnú, sémantickú a technickú interoperabilitu (napr. najlepšie postupy a výmenu vedomostí).

VIAC INFORMÁCIÍ NÁJDETE NA: <http://europa.eu/!Wb68hH>



IKT a normalizácia



Táto činnosť sa týka úlohy noriem a práv duševného vlastníctva z hľadiska inovácie v oblasti IKT a posilňuje prítomnosť EÚ v medzinárodnom dialógu a spolupráci pri vytváraní noriem IKT vo vybraných oblastiach (napr. geopriestorové údaje, internet vecí atď.).



Inovácia a podnikanie v digitálnom hospodárstve



Analyzujeme digitálnu inováciu a podnikanie v EÚ, pričom sa zameriavame na normalizáciu IKT a práva duševného vlastníctva, na úlohu verejných finančných prostriedkov pri financovaní digitálnej inovácie a na podnikanie, startupy a scaleupy. Výskumom v tejto oblasti sa podporuje predovšetkým štandardizácia, politiky programu Horizont 2020 a projektu Startup Europe v širších súvislostiach európskeho digitálneho jednotného trhu.



Spoločné prostredie na výmenu informácií pre námorný dohľad (CISE)

Môžeme poskytnúť pomoc vnútroštátnym námorným orgánom pri pripojení sa k spoločnému prostrediu na výmenu informácií pre námornú oblasť (CISE), ktoré v súčasnosti vyvíja Európska komisia a krajiny EÚ/EHP. Cieľom systému CISE je rozšíriť a podporiť výmenu informácií medzi zainteresovanými stranami, ktoré sa podieľajú na námornom dozore.

VIAC INFORMÁCIÍ NÁJDETE NA: <http://europa.eu/!rN79hx>

PRÍSTUP
K ÚDAJOM
A INFORMÁCIÁM



Európsky rámec a stratégia interoperability a e-Government

VEDECKÁ
SLUŽBA



Táto činnosť prispieva k vývoju digitálnych riešení, ktoré umožňujú verejným správam, podnikom a občanom v Európe využívať interoperabilné cezhraničné a medzisektorové verejné služby v rámci programu Riešenia interoperability pre európske verejné správy (ISA).

PRÍSTUP
K ÚDAJOM
A INFORMÁCIÁM



Európska infraštruktúra priestorových údajov

VEDECKÁ
SLUŽBA



Jednotné výskumné centrum v rámci plnenia úlohy koordinátora vykonávania smernice INSPIRE poskytuje usmernenia, opätovne použiteľné nástroje a odbornú prípravu a buduje kapacity na pomoc európskym a prístupujúcim krajinám pri zavádzaní európskej infraštruktúry priestorových údajov. Cieľom uvedených činností je uľahčiť výmenu, opätovné použitie a interoperabilitu priestorových údajov, služieb a súvisiacich metaúdajov na podporu rôznych aplikácií v oblasti ochrany životného prostredia, elektronickej verejnej správy a mnohých ďalších odvetviach.

VIAC INFORMÁCIÍ NÁJDETE NA: <https://inspire.ec.europa.eu>

PRÍSTUP
K ÚDAJOM
A INFORMÁCIÁM



Ekonómia jednotného digitálneho trhu

VEDECKÁ
SLUŽBA



Vypracúvame hospodárske analýzy vykonávania niektorých aspektov programu jednotného európskeho digitálneho trhu. Konkrétne sa venujeme súhrnnému posudzovaniu on-line platforiem, skúmame hospodársky vplyv zhromažďovania a analýzy údajov (big data), vlastníctva údajov EÚ a regulácie prístupu. Analyzujeme cezhraničné geografické blokovanie on-line služieb a digitálneho mediálneho obsahu, a to najmä audiovizuálneho mediálneho obsahu.

VIAC INFORMÁCIÍ NÁJDETE NA: <http://europa.eu/!Bp99md>

Inovačné systémy a postupy

Zameriavame sa na otvorenú inováciu vrátane inovácie stimulovanej občanmi, ochranu a využívanie práv duševného vlastníctva a obchodovanie s nimi, ako aj charakteristiky úspešných ekosystémov inovácií. Hľadáme nové spôsoby, ako čo najskôr zapojiť občanov do diskusií o nových technológiách.





Observatórium pre výskum a inovácie (RIO)

Observatórium RIO podporuje strategický rozvoj politík v oblasti výskumu a inovácie v Európe. Vytvára údaje a analýzy (kvalitatívne aj kvantitatívne) súvisiace so systémami a s politikami výskumu a inovácie. Analyzuje a vyhodnocuje údaje o pokroku jednotlivých európskych krajín formou pravidelných správ RIO pre jednotlivé krajiny, poskytuje nové efektívne metodiky tvorby údajov a podporu v rámci európskeho semestra.

VIAC INFORMÁCIÍ NÁJDETE NA: <https://rio.jrc.ec.europa.eu>



Analýzy a modelovanie pre reformy na zintenzívnenie podnikového výskumu a vývoja

Vypracúvame analýzy údajov z rôznych krajín týkajúcich sa financovania intenzívne rastúcich inovatívnych podnikov, znižovania vstupných prekážok a fiškálnych podnetov (kvalitatívne analýzy politík, ekonometrické analýzy a makromodelovanie s použitím modelu Quest 3).

VIAC INFORMÁCIÍ NÁJDETE NA: <http://europa.eu/!gH94WJ>



Kompetenčné centrum pre prenos technológií

Kompetenčné centrum pre prenos technológií sa zameriava na poskytovanie odborných služieb vnútroštátnym, regionálnym a miestnym orgánom a príslušným zainteresovaným stranám v troch hlavných oblastiach: prevádzková podpora prenosu technológií, koncipovanie a navrhovanie finančných nástrojov a pomoc inovatívnym ekosystémom a klastrom. Do rozsahu vykonávaných činností je zahrnutá kvalitatívna analýza politík, mapovacie štúdie a budovanie kapacít prostredníctvom odbornej prípravy a seminárov.

VIAC INFORMÁCIÍ NÁJDETE NA: <http://europa.eu/!TH67UJ>



Kruh kancelárií na prenos technológií – Kruh TTO

V rámci širšieho rozsahu pôsobnosti JRC v oblasti sprostredkovania najlepších postupov a pomoci členským štátom EÚ koordinujeme Kruh kancelárií na prenos technológií s cieľom uľahčiť výmenu vedomostí o praktických a technických otázkach súvisiacich s prenosom technológií a o širších výzvach komercializácie technológií.

VIAC INFORMÁCIÍ NÁJDETE NA: <http://europa.eu/!dv88PU>

PRÍPADOVÁ ŠTÚDIA

Diagnostická štúdia o správe a riadení technologického parku v Sofii (STP)

Technologický park Sofia Tech Park (STP), ktorý bol otvorený v roku 2012 a spolufinancovaný sumou 40 mil. EUR z Európskeho fondu regionálneho rozvoja, čelil mnohým výzvam. Medzi hlavné problémy patrili trvalá neistota, pokiaľ išlo o dostupnosť finančných prostriedkov na prevádzkové náklady, nejasný mechanizmus prenosu technológií a chýbajúci súhrnný plán činností. Zabezpečenie efektívnej a udržateľnej prevádzky STP mal na starosti riadiaci orgán (ministerstvo hospodárstva). Bulharské orgány začala znepokojsť neadekvátna prevádzka STP a GR REGIO požiadalo Spoločné výskumné centrum o technickú pomoc pri vypracovaní odporúčaní v záujme budúcej prevádzky parku. Kompetenčné centrum JRC pre prenos technológií pripravilo diagnostickú štúdiu správy a riadenia STP s cieľom identifikovať prekážky, ktoré bránia parku dosahovať optimálne výsledky. Spoločné výskumné centrum takisto odporučilo riešenia a poskytlo sofijskému technologickému parku návrhy šité na mieru, ktoré sa týkali jeho prevádzky a efektívnosti. Štúdiu viedlo JRC, ktoré využilo nezávislý panel pozostávajúci zo štyroch expertov na návrhy vedec-kých parkov a ich riadenie s medzinárodným renomé. Výsledky štúdie a odporúčania boli predstavené v priebehu konferencie Spoločného výskumného centra na vysokej úrovni na tému inteligentnej špecializácie a prenosu technológií, ktorá sa uskutočnila 3. a 4. mája 2018 v Sofii

Pol'nohospodárstvo a rybárstvo

V záujme uspokojenia potrieb rastúceho počtu obyvateľov sveta a zohľadnenia meniacich sa vzorcov spotreby, nedostatku prírodných zdrojov a vplyvu zmeny klímy je nutné zvýšiť výrobu potravín hospodárnym, ekologickým a spoločensky udržateľným spôsobom. Poskytujeme nezávislé vedecké a technické poradenstvo a pomoc v tejto oblasti.





Platforma pre integrované modelovanie na analýzu agroekonomických komodít a politík (iMAP)

Pomáhame vnútroštátnym vládam a ostatným orgánom s rozhodovacími právomocami využívať viacero modelov čiastočnej rovnováhy (AGLINK-CO-SIMO, CAPRI, AGMEMOD), počítačovo spracovateľných modelov všeobecnej rovnováhy (MAGNET, GLOBE, RegEU27) a modelov na úrovni poľnohospodárskeho podniku (IFM-CAP, FSSIM-Dev). Tieto modely je možné použiť samostatne alebo v kombinácii pri spracúvaní širokého súboru tém súvisiacich s ex-ante hospodárskym posúdením poľnohospodárskych politík a politík rozvoja vidieka, ako aj súvisiacich tém, ako je obchod, energetika, životné prostredie a zmena klímy.

VIAC INFORMÁCIÍ NÁJDETE NA: <http://europa.eu/!fp89Wu>



Technické usmernenia k vykonávaniu spoločnej poľnohospodárskej politiky

Koordinujeme integrovaný administratívny a kontrolný systém (IACS) a systém identifikácie poľnohospodárskych pozemkov (LPIS) z hľadiska prvkov poľnohospodárskej oblasti, oblasti ekologického záujmu (EFA) a obmedzení krížového plnenia prostredníctvom on-line portálov na výmenu údajov, referenčného porovnávania technológie (napr. vybavenia GPS a satelitných snímok) a usmernenia k novým technológiám, údajom zo systému Copernicus a riadeniu kvality. Všetkým zainteresovaným stranám poskytujeme aktuálne technické usmernenia v súvislosti s poľnohospodárskymi subvenciami. Usmernenia sa týkajú poľnohospodárskych činností, oblastí, ktoré majú nárok na čerpanie, a informácií o tom, kde je možné aktivovať platobné nároky a aké obmedzenia je potrebné dodržať pri hospodárení.

VIAC INFORMÁCIÍ NÁJDETE NA: <http://europa.eu/!rF36TK>



Platforma inteligentnej špecializácie pre agropotravinárstvo

Platforma inteligentnej špecializácie pre agropotravinárstvo spája a podporuje regionálne partnerstvá v záujme medziregionálnej spolupráce a umožňuje investície do agropotravinárskych hodnotových reťazcov s využitím existujúcich nástrojov financovania. Platforma navrhuje lepšie využitie synergií medzi existujúcimi možnosťami financovania, ako sú Európsky fond regionálneho rozvoja, vnútroštátne a regionálne verejné finančné prostriedky a súkromné zdroje, a tým aj rozdelenie investičných rizík i zvýšenie ziskov.

VIAC INFORMÁCIÍ NÁJDETE NA: <http://europa.eu/!mx63fh>



Činnosti v oblasti prognóz výnosov plodín na podporu spoločnej poľnohospodárskej politiky EÚ

Podporujeme spoločnú poľnohospodársku politiku EÚ a poskytujeme vedecky relevantné, nezávislé a včasné prognostické produkty týkajúce sa výnosov plodín pestovaných v EÚ, ako aj agrometeorologické údaje pre členské štáty EÚ a susedné krajiny. Informácie sú dostupné prostredníctvom mesačných bulletinov MARS a elektronickej služby MARS-Explorer.

VIAC INFORMÁCIÍ NÁJDETE NA: <http://europa.eu/!cX87Rf>



Anomálne kritické miesta poľnohospodárskej výroby (ASAP)

Vydávame včasné varovania týkajúce sa anomálnych kritických miest poľnohospodárskej výroby s cieľom predchádzať krízam a plánovať reakciu v oblasti bezpečnosti potravín. V rámci projektu ASAP sa podporujú iniciatívy včasného varovania zahŕňajúce viaceré agentúry a poskytujú sa informácie na posudzovanie bezpečnosti potravín, Integrovanú fázovú klasifikáciu bezpečnosti potravín (IPC) a regionálny rámec Organizácie OSN pre výživu a poľnohospodárstvo (Cadre Harmonisé) na predchádzanie potravinovým krízam. Dotýka sa tak oblastí, ktoré predstavujú východiská pre výročnú celosvetovú správu o potravinových krízach. Prispieva tiež priamo k iniciatíve globálneho poľnohospodárskeho monitorovania Skupiny pre pozorovanie Zeme (GEOGLAM) s názvom Monitorovanie plodín na včasné varovanie (Crop Monitor for Early Warning). Systém poskytuje informácie na dvoch úrovniach:

- ▶ mesačné určovanie krajín s kritickou situáciou v oblasti poľnohospodárskej výroby a súhrnné prehľady odborníkov JRC na poľnohospodárstvo a analytikov v oblasti potravinovej bezpečnosti,
- ▶ desaťdňové automatické varovania týkajúce sa slabých alebo oneskorených výnosov rastlínstva na oblastnej úrovni a ukazovatele vegetácie pre pozorovanie počasia a Zeme určené technickým expertom z JRC a externým technickým expertom.

VIAC INFORMÁCIÍ NÁJDETE NA: <https://mars.jrc.ec.europa.eu/asap/>



Vedecké poradenstvo na podporu spoločnej rybárskej politiky EÚ

Prispievame k posudzovaniu populácií rýb, vývoju novátorských prístupov k modelovaniu rybárstva, hospodárskej a biohospodárskej analýze, ako aj k integrácii mapovania biotopov, genetiky a genomiky do riadenia rybolovu a akvakultúry a vysledovateľnosti výrobkov z rýb.

Viac informácií nájdete na: <http://europa.eu/!Gb34yR>

(Certifikované) Referenčné materiály (CRM)

Spoločné výskumné centrum patrí medzi najväčších tvorcov referenčných materiálov na svete. V súčasnosti poskytujeme viac ako 800 referenčných materiálov a distribuujeme približne 20 000 jednotiek ročne do skúšobných laboratórií na celom svete. Výber referenčných materiálov prispôbujeme potrebám európskych a vnútroštátnych politik, najmä v rozvíjajúcich sa oblastiach, medzi ktoré patrí biotechnológia a personalizovaná medicína.

Máme jedinečné laboratóriá a spracovateľské zariadenia na vývoj a tvorbu referenčných materiálov v svetovom meradle. Poskytujú referenčné hodnoty pre laboratóriá umožňujúce dosahovať presné, harmonizované a vysledovateľné výsledky a pomáhajú tak vykonávať právne predpisy EÚ prostredníctvom presného a spoľahlivého testovania.

Certifikované referenčné materiály sú k dispozícii v týchto oblastiach:

Klinická analýza http://europa.eu/!Dd44qq	Environmentálna analýza http://europa.eu/!RJ33Bf	Analýza potravín a krmív http://europa.eu/!gw39hb
Analýza GMO http://europa.eu/!NW73pG	Priemyselné materiály http://europa.eu/!rr37jB	Mikrobiológia http://europa.eu/!ht34wY
Jadrové bezpečnostné záruky, ochrana a bezpečnosť: http://europa.eu/!cj44YQ	Jadrové referenčné údaje, materiály a merania http://europa.eu/!xm69QY	

Prístup k vedeckej infraštruktúre a údajom

Vedecká infraštruktúra

Prevedzujeme 56 fyzických výskumných infraštruktúr na svetovej úrovni, ktoré sa venujú experimentálnej práci v jadrovej i inej ako jadrovej oblasti. V rámci rôznych foriem spolupráce a činností vrátane nepriamych činností financovaných Generálnym riaditeľstvom Európskej komisie pre výskum a inováciu prostredníctvom rámcových programov pre výskum ponúkame prístup do výskumných zariadení.

V roku 2017 sme začali našu novú iniciatívu týkajúcu sa otvoreného prístupu k výskumnej infraštruktúre JRC. Vďaka tejto iniciatíve sa komunita výskumníkov, verejným orgánom a priemyslu v európskych krajinách, kandidátskych krajinách a krajinách pridružených k programu Horizont 2020 umožňuje využívať (za určitých okolností) naše jedinečné prostriedky. Vedci majú príležitosť pracovať v oblastiach jadrovej ochrany a bezpečnosti, chémie, biovedy/vedy o živej prírode, fyzikálnych vied, IKT a prognózovania.

Ponuka prístupu hosťujúcim výskumníkom je súčasťou stratégie JRC zameranej na rozsiahlejšie šírenie vedeckých poznatkov, podporu konkurencieschopnosti, preklopenie medzery medzi výskumom a priemyslom, poskytovanie odbornej prípravy a budovanie kapacít. V záujme zabezpečenia transparentnosti a spravodlivosti a s cieľom reagovať na rôzne výskumné a priemyselné požiadavky ponúkame dva rôzne spôsoby prístupu: prístup založený na relevantnosti a prístup orientovaný na trh.

Prístup založený na relevantnosti je umožnený predovšetkým univerzitám a výskumným inštitúciám, ako aj MSP, prípadne v spojení s priemyslom a so súkromnými organizáciami, v oblastiach relevantných pre strategické priority JRC a oblastiach, ktoré sú dôležité pre európsku normalizáciu, integráciu a súdržnosť, udržateľný rast a konkurencieschopnosť. Prístup sa zakladá na výbere na základe partnerského preskúmania v nadväznosti na výzvy na predkladanie ponúk. Projekty, ktoré využívajú zariadenia JRC v rámci režimu založeného na relevantnosti, hradia dodatočné náklady súvisiace s týmto prístupom. Jadrová výskumná infraštruktúra môže poskytnúť bezplatný prístup.

Prístup orientovaný na trh sa umožňuje na základe uhradenia poplatku pokrývajúceho celkové náklady JRC na umožnenie prístupu. Uplatňuje sa predovšetkým v súvislosti s priemyslom. Projekty sa vyberajú s osobitným prihliadnutím na strategický význam na úrovni EÚ a jedinečnosť zariadení JRC, ktoré umožňujú prístup.

V rokoch 2017 a 2018 sme prostredníctvom verejnej súťaže ponúkli pilotný prístup do týchto laboratórií:

V inej ako jadrovej oblasti:

- ▶ Nanobiotechnologické laboratórium – Ispra
- ▶ Európske laboratórium na posudzovanie konštrukcií (ELSA) – Ispra
 - Reakčná stena
 - Hopkinsonova delená tyč

V jadrovej oblasti:

- ▶ Európska výskumná infraštruktúra pre jadrovú reakciu, rádioaktivitu, žiarenie a technologické štúdie vo vede a aplikáciách (EUFROT) – Geel
 - Zariadenie na meranie času preletu neutrónu na merania s vysokým rozlíšením (GELINA)
 - Podzemné laboratórium pre spektrometriu žiarenia gama na ultranízkej úrovni (HADES)
 - Zdroj rýchlych neutrónov založený na tandemovom urýchľovači (MONNET)
 - Laboratóriá rádionuklidovej metrológie (RADMET)
- ▶ Aktinidové používateľské laboratórium (ActUsLab) - Karlsruhe
 - Vlastnosti aktinidových materiálov v extrémnych podmienkach (PAMEC)
 - Výskum palív a materiálov (FMR)

Postupne bude k dispozícii voľný prístup do ďalších našich laboratórií a zainteresované strany budú môcť podávať žiadosti.

VIAC INFORMÁCIÍ NÁJDETE NA:

<https://ec.europa.eu/jrc/en/research-facility/open-access>

Politika JRC týkajúca sa údajov navyše podporuje bezplatný, úplný, otvorený a včasný prístup k výskumným údajom JRC. Lepší prístup k vedeckým informáciám pomáha posilniť prínos verejných investícií do výskumu a v konečnom dôsledku podporuje rast. Výmenou výskumných výsledkov sa zrýchľujú vedecké objavy, umožňujú sa nové formy výskumu náročného na údaje a systematické využívanie takýchto zistení európskymi podnikmi a priemyslom.

Katalóg údajov JRC zahŕňa takmer 500 databáz pokrývajúcich 14 katalógov a uľahčuje prístup k užitočným databázam v širokej škále politických oblastí. Jeho obsah sa nepretržite aktualizuje.

VIAC INFORMÁCIÍ NÁJDETE NA:

<http://europa.eu/!XX48FQ>

<https://data.jrc.ec.europa.eu>

Budovanie kapacít

Snažíme sa rozvíjať a zlepšovať vedeckú a technickú spôsobilosť v politicky relevantných oblastiach. Prostredníctvom našich činností v oblasti vzdelávania a odbornej prípravy sa podieľame na otvorenom dialógu so zainteresovanými stranami na európskej, vnútroštátnej a miestnej úrovni s cieľom identifikovať ich nedostatky a potreby týkajúce sa zručností na jednej strane a zistiť, ktoré z týchto nedostatkov by bolo možné odstrániť s využitím silných stránok JTC na strane druhej.

V praxi organizujeme krátke on-line kurzy a kurzy na mieste pokrývajúce široký rozsah vedecko-politických oblastí. Organizujeme aj pracovné školenia, ktoré zahŕňajú predovšetkým nový program spoločného doktorandského partnerstva.

Pomoc pri inovatívnej tvorbe politík

Politické laboratórium EÚ je priestor na spoluprácu a experimenty pri inovatívnej tvorbe politík. Zaoberáme sa rozličnými oblasťami vedomostí, a tak sa snažíme spoločne vytvárať, testovať a vzorovo modelovať nápady na riešenie zložitých spoločenských problémov a umožniť kolektívnu zmenu. Laboratórium vyzýva tvorcov politík, aby skúmali scenáre, dávali do súvisu rôzne otázky a hľadali riešenia v záujme lepších politík, pričom funguje ako sprostredkovateľ a poskytuje bezpečný priestor na vzájomné ovplyvňovanie. Poskytuje hlbší pohľad a spolupracuje s útvarmi a agentúrami inštitúcií EÚ, medzinárodnými orgánmi, verejnými organizáciami, univerzitami a výskumnými strediskami. Medzi hlavné praktické oblasti laboratória patria prognózy, pohľady na správanie a koncepčné myslenie. Štruktúra laboratória uľahčuje spoluprácu medzi tvorcami politík a spoločnosťou.

VIAC INFORMÁCIÍ NÁJDETE NA: <https://blogs.ec.europa.eu/eupolicylab/>

Kurzy o využití vedy v prospech politik a praktická odborná príprava

Organizujeme a vedieme kolektívne on-line kurzy a kurzy na mieste v dĺžke 1 až 5 dní. Ich účastníci sa bližšie zoznámia so vzájomným prepojením vedy a politik. Kurzy v prvom rade poskytujú aktuálne vedecké poznatky, majú výraznú spojitosť s európskymi politickými prioritami a vedú k vzájomnému obohateniu vďaka medzinárodným a rôznym zainteresovaným stranám. Kurzy sa zameriavajú na spôsobilosti, ktoré sú potrebné na podporu a uľahčenie využívania vedy a dôkazov založených na vede v politikách.

Praktickú odbornú prípravu tvoria individuálne školiace iniciatívy zamerané na sprostredkovanie vedomostí jednotlivcom v záujme podpory ich vzdelanostného alebo profesijného rozvoja. Tieto školenia uskutočňujeme v priestoroch JRC v stanovených právnych rámcoch uplatniteľných na dočasných zamestnancov.

Spoločné doktorandské partnerstvá

Spoločne s vysokými školami pripravujeme a vykonávame spoločne navrhnuté a realizované doktorandské projekty prostredníctvom celoeurópskej verejnej výzvy na vyjadrenie záujmu so silným dôrazom na využitie vedy v prospech politik a s interdisciplinárnym dôrazom. Pripravujeme novú generáciu doktorandov v oblasti vedy a techniky, ktorí chápu potreby výskumu v rôznych fázach politického cyklu, sú schopní poskytnúť vedeckú oporu politike a používať prierezové zručnosti vo vedeckej komunikácii a pri spravovaní vedomostí.

VIAC INFORMÁCIÍ NÁJDETE NA:
<http://europa.eu/!Tu68Ft>

Výskumní pracovníci

Poskytujeme dynamickú pracovnú praktickú odbornú prípravu a programy mobility, ktoré podporujú konsolidáciu a rozširovanie vedy a techniky a inováciu a konkurencieschopnosť prostredníctvom výskumnej a postdoktorandskej práce.

Účastníci školení

Organizujeme pracovné 3 až 6-mesačné školiace programy v priestoroch JRC, ktoré umožňujú mladým absolventom zlepšiť si zručnosti a spôsobilosti potrebné pre úspešný rozvoj, vykonávanie a hodnotenie politik EÚ.

Vaše ďalšie kroky

Príručka, ktorú držíte v rukách, dokazuje naše odhodlanie dať k dispozícii spôsobilosti Spoločného výskumného centra v oblasti využitia vedy v prospech politik na pomoc vnútroštátnym vládam a inštitúciám pri dosahovaní ich cieľov na základe spoľahlivých dôkazov.

Postupným sprístupňovaním služieb, databáz a výskumnej infraštruktúry JRC členským štátom EÚ a pridruženým krajinám programu Horizont 2020 sa zlepší naša spolupráca a vnútroštátna vedec-ká infraštruktúra a tvorcovia politik získajú pridanú hodnotu.

Dúfame, že táto publikácia bude pre vás užitočná a povzbudí vás, aby ste ju využili ako prvý krok na ceste k nadviazaniu spolupráce s naším centrom buď v oblasti služieb, ktoré sú tu opísané, alebo pokiaľ ide o potrebu využitia vedy v prospech politik v oblastiach, ktorými sa zaoberáme.

Väčšina služieb, ktoré ponúkame, je ľahko prístupná a bezplatná. K dispozícii je aj pomoc viac zameraná na konkrétne požiadavky, môže však byť dodatočne spoplatnená.

Obráťte sa na nás a zistite, kde a ako by sme mohli čo najlepšie zhodnotiť vašu prácu. Kontaktujte pani Emanuela Bellan, vedúcu odboru pre medziinštitucionálne a medzinárodné vzťahy a vzťahy s verejnosťou, na e-mailovej adrese:



JRC-MEMBER-STATES@ec.europa.eu

Okrem poskytovania priamej pomoci, ktorá sa opisuje v tejto príručke, pomáhame vládám členských štátov EÚ prostredníctvom služby na podporu štrukturálnych reforiem (SRSS).

Služba SRSS je hlavným nástrojom Komisie na podporu členských štátov v kľúčových oblastiach reformných potrieb, ako sú modernizácia verejnej správy, podnikové prostredie a trh práce. Ukazuje, ako efektívnejšie a účinnejšie využiť finančné prostriedky Únie, ktoré sú k dispozícii.

Služba stimulovaná dopytom spravuje špecializovaný podporný program – program na podporu štrukturálnych reforiem – s rozpočtom 142,8 milióna EUR na roky 2017 – 2020.

Činnosti, ktoré sú oprávnené na podporu, zahŕňajú semináre, odborné poradenstvo, pracovné návštevy, odbornú prípravu, zber údajov, výskum, vypracovanie metodiky, budovanie IT kapacít, štúdie, hodnotenia, a informačné kampane, systémy a nástroje.

Informácie týkajúce sa SRSS vám poskytnú naši kolegovia na e-mailovej adrese:



SRSS@ec.europa.eu

► Mohli by vás zaujímať aj tieto dokumenty:



Stratégia JRC do roku 2030:
<http://europa.eu/!nq64YV>



Výročná správa JRC za rok 2018:
<https://ec.europa.eu/jrc/ar2018>



Platforma EK „Knowledge for Policy“:
<https://ec.europa.eu/knowledge4policy/>



Webové sídlo SRSS:
<http://europa.eu/!hp49RC>

Ďalšie informácie o činnostiach JRC môžete získať na adrese:

Európska komisia
Spoločné výskumné centrum (Joint Research Centre – JRC)
Medziinštitucionálne a medzinárodné vzťahy a informačná činnosť
Vedúca oddelenia
B-1049 Brusel
Belgicko

Tel: +32 22953134
Webové sídlo: <https://ec.europa.eu/jrc>
E-mail: <https://ec.europa.eu/jrc/en/contact/form>

Množstvo ďalších informácií o Európskej únii je k dispozícii na internete. Nachádzajú sa na serveri Európa (<http://europa.eu>).

Zhnutie

Príručka poskytuje celkový prehľad o spôsobilosti Spoločného výskumného centra (JRC) v oblasti využitia vedy v prospech politik s cieľom pomáhať národným vládam a inštitúciám pri dosahovaní ich cieľov na základe spoľahlivých dôkazov. Služby sú prezentované v tematickej časti týkajúcej sa rôznych oblastí politiky, ako aj v horizontálnej časti týkajúcej sa všeobecnejších tém, ako sú prístup k údajom a infraštruktúra, vzdelávanie a odborná príprava alebo certifikované referenčné materiály. Príručka je v prvom rade určená zamestnancom štátnej správy členských štátov EÚ a krajín pridružených k programu Horizont 2020, ale môže byť zaujímavá aj pre vnútroštátne a regionálne vedecké organizácie, akademickú obec a tvorcov politiky.

Rukopis dokončený v decembri 2018

Predložená správa je opakovaným vydaním publikácie JRC Services. A Handbook for national, regional and local authorities on why and how to engage with the European Commission's science and knowledge service. Úrad pre vydávanie publikácií Európskej únie, Luxemburg, 2018, ISBN 978-92-79-98386-3 doi:10.2760/688566, JRC114261

Služby JRC. Príručka pre vnútroštátne, regionálne a miestne orgány, v ktorej sa uvádza, prečo a ako spolupracovať s útvarami Európskej komisie pre vedu a vedomosti (<https://ec.europa.eu/jrc/en/publication/brochures-leaflets/jrc-services>)

PDF	ISBN 978-92-76-01099-9	doi:10.2760/314954	KJ-07-18-091-SK-N
Print	ISBN 978-92-76-01087-6	doi:10.2760/079098	KJ-07-18-091-SK-C

Luxemburg: Úrad pre vydávanie publikácií Európskej únie, 2019

© Európska únia, 2019

Opakované použitie je povolené len pod podmienkou uvedenia zdroja. Pravidlá opakovaného použitia dokumentov Európskej komisie sú upravené rozhodnutím 2011/833/EÚ (Ú. v. EÚ L 330, 14.12.2011, s. 39). Na akékoľvek použitie alebo reprodukciu fotografií alebo iného materiálu, na ktorý sa nevzťahujú autorské práva EÚ, je potrebné povolenie priamo od držiteľov príslušných autorských práv.

Európska komisia ani žiadna osoba konajúca v jej mene nie je zodpovedná za použitie týchto informácií.

Zdroje

Vlastníkom autorských práv ku všetkým obrázkom je Európska únia.

JRC114261

Obráťte sa na EÚ

Osobne

V rámci celej EÚ existujú stovky informačných centier Europe Direct. Adresu centra najbližšieho k vám nájdete na tejto webovej stránke: https://europa.eu/european-union/contact_sk

Telefonicky alebo e-mailom

Europe Direct je služba, ktorá odpovedá na vaše otázky o Európskej únii. Túto službu môžete kontaktovať:

- prostredníctvom bezplatného telefónneho čísla: 00 800 6 7 8 9 10 11 (niektorí operátori môžu tieto hovory spoplatňovať),
- prostredníctvom štandardného telefónneho čísla: +32 22999696, alebo
- e-mailom na tejto webovej stránke: https://europa.eu/european-union/contact_sk

Vyhľadávanie informácií o EÚ

Online

Informácie o Európskej únii sú dostupné vo všetkých úradných jazykoch Európskej únie na webovej stránke Európa: https://europa.eu/european-union/index_sk

Publikácie EÚ

Publikácie EÚ, bezplatné alebo platené, si môžete stiahnuť alebo objednať z knižniectva na webovej stránke <https://publications.europa.eu/sk/publications>. Ak chcete získať viac než jeden výtlačok bezplatných publikácií, obráťte sa na službu Europe Direct alebo vaše miestne informačné centrum (pozri https://europa.eu/european-union/contact_sk).

Právnych predpisov EÚ a súvisiacich dokumentov

Pre prístup k právnym informáciám EÚ, ktoré zahŕňajú všetky právne predpisy EÚ od roku 1952 vo všetkých jazykových verziách, prejdite na EUX-Lex na adrese: <http://eur-lex.europa.eu>

Otvorené údaje z EÚ

Portál otvorených údajov EÚ (<http://data.europa.eu/euodp/en>) poskytuje prístup k súborom údajov z EÚ. Dáta môžu byť stiahnuté a použité zdarma, či už na komerčné alebo iné účely.

Útvar Európskej komisie pre vedu a vedomosti

Spoločné výskumné centrum

Poslanie JRC

Poslaním spoločného výskumného centra ako útvaru Európskej komisie pre vedu a vedomosti je podporovať politiky EÚ počas celého politického cyklu formou nezávislých dôkazov.



EU Science Hub
ec.europa.eu/jrc



@EU_ScienceHub



EU Science Hub - Joint Research Centre



EU Science, Research and Innovation



EU Science Hub



Úrad pre vydávanie publikácií
Európskej únie

ISBN 978-92-76-01099-9
doi:10.2760/314954